

日高村公共施設等個別施設計画

平成31年1月
令和5年3月一部改定

日 高 村

目 次

1	施設の長寿命化計画の背景・目的等	1
1.1	背景	1
1.2	目的	1
1.3	計画期間	1
1.4	対象施設	2
2	施設の目指すべき姿	8
2.1	基本的な考え方	8
2.2	村民文化系施設	8
2.3	社会教育系施設	8
2.4	スポーツ・レクリエーション施設	8
2.5	産業系施設	8
2.6	学校教育系施設	9
2.7	子育て支援施設	11
2.8	保健・福祉施設	12
2.9	行政系施設	12
2.10	地区別将来人口と施設配置	13
3	施設の老朽化状況の実態	16
3.1	点検の考え方	16
3.2	評価基準	21
4	施設整備の基本的な方針等	22
4.1	施設の配置計画等の方針	22
4.2	改修等の基本的な方針	25
5	基本的な方針等を踏まえた施設整備の水準等	30
5.1	改修等の整備水準	30
5.2	維持管理の項目・手法等	31
6	長寿命化の実施計画	32
6.1	改修等の優先順位付け	32
6.2	長寿命化の実施計画	36
6.3	長寿命化によるコスト、効果の見通し	39
7	長寿命化計画の継続的運用方針	46
7.1	情報基盤の整備と活用	46
7.2	推進体制等の整備	47

1 施設の長寿命化計画の背景・目的等

1.1 背景

本村では、少子高齢化の進行等に伴う社会保障費の増加や生産年齢人口の減少に伴う税収の減少等により、今後の財政状況が益々厳しくなると想定されるとともに、公共施設等の維持管理、運営に係る経費を確保することが、より一層困難になると考えら、現在までに整備された公共施設の効率的な管理運営に向けて、公共施設の管理に関する基本的な方針を定めた公共施設等総合管理計画を平成 29 年 3 月に策定しました。

なお、公共施設は、多様な世代の人達が利用する施設であるとともに、利用目的に応じて多様な施設が存在していることから、公共施設等総合管理計画における公共施設全体の基本的な方針に則り、施設類型別の個別施設ごとに具体的な対応方針を定めた個別施設計画の策定が求められています。

1.2 目的

個別施設計画は、効率的で効果的な公共サービスの提供や財政への負担軽減に向けたコスト縮減を目指し、公共建築物の統廃合や長寿命化によるマネジメントを計画的に実施していくために、公共建築物の維持管理・更新等に係る考え方や優先順位について整理し、対策の内容や実施時期等を定めるものです。

1.3 計画期間

計画期間は、本計画の上位計画と考えられる公共施設のマネジメントの基本的な方針を定めた『日高村公共施設等総合管理計画』（平成 29 年 3 月）と整合を図ることとし、平成 30 年度（2018 年度）から平成 39 年度（2027 年度）までの 10 年間とします。

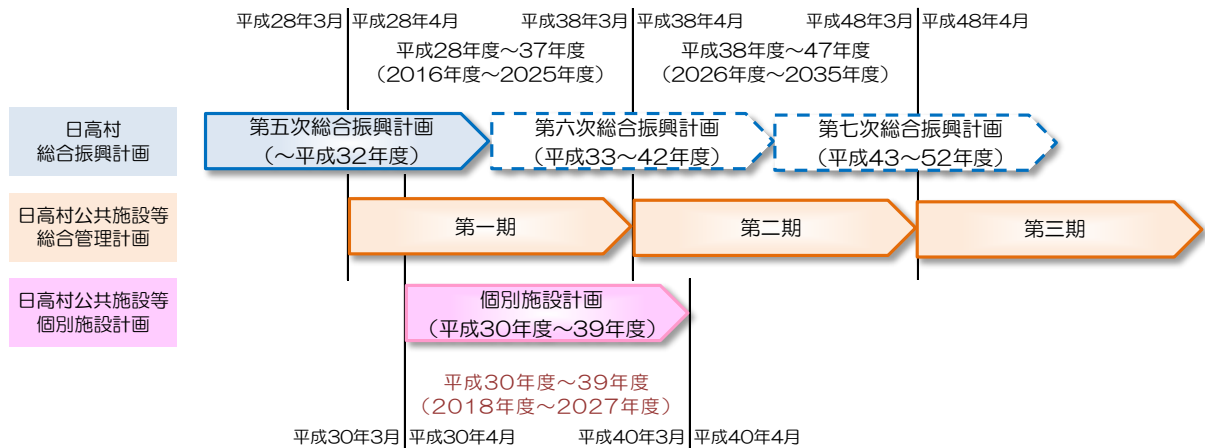


図 個別施設計画の計画期間

1.4 対象施設

本計画の対象施設は、公共施設等における建築系公共施設を対象とし、公営住宅、公園、その他を除いた施設類型の全 85 施設とします。

なお、公営住宅については、『公営住宅等長寿命化計画策定指針（改定）』（平成 28 年 8 月国土交通省住宅総合整備課）に基づき、別途、個別施設計画を策定することとします。



※公営住宅、公園、その他は含まれない

図 本計画の対象施設

表 対象施設総括表

分類	施設数	棟数	延床面積 (㎡)
村民文化系施設	46	48	4,248.63
社会教育系施設	1	1	216.00
スポーツ・レクリエーション系施設	2	9	1,699.60
産業系施設	9	13	2,949.90
学校教育系施設	7	23	16,056.85
子育て支援施設	1	2	293.50
保健・福祉施設	8	8	1,724.61
行政系施設	12	19	3,202.85
計	86	123	30,391.94

表 村民文化系施設

連番	施設番号	棟名	延床面積(m ²)	建築年	構造	所管課
1	1	岩目地地区ふれあいプラザ	259.2	2000	木造	教育委員会
2	2	日下公民館下分館	82.12	2000	木造	教育委員会
3	3	能津公民館(集会所)	104.49	1989	木造	教育委員会
4	3	能津公民館(集会所) 浴場	17.82	1999	木造	教育委員会
5	4	沖名集会所	96.48	2009	木造	総務課
6	5	日高村四班集会所	141.48	1985	鉄骨造	教育委員会
7	6	光岩集会所	160	1985	鉄骨造	教育委員会
8	7	本郷多目的集会所	299.74	1991	鉄骨造	産業環境課
9	8	国岡集会所	138.78	2000	鉄骨造	総務課
10	9	宮ノ谷集会所(能津西部消防屯所)	115.16	1981	鉄骨造	総務課
11	10	渋川部落集会所	40	1981	木造	総務課
12	11	長崎部落集会所	51.35	1983	木造	総務課
13	12	八坂集会所	80	1978	木造	総務課
14	13	鍛冶屋集会所	44.72	1980	木造	総務課
15	14	大橋東集会所	51.68	1980	木造	総務課
16	15	江尻集会所	56.88	不明	木造	総務課
17	16	奥ノ谷集会所	77.83	1993	木造	総務課
18	17	駅前部落集会所	57.73	1984	鉄骨造	総務課
19	18	父原集会所	44.72	1977	木造	総務課
20	19	妹背集会所	60.97	1981	木造	総務課
21	20	梅ヶ坂集会所	48.7	1983	木造	総務課
22	21	大和田集会所	49.74	2003	木造	総務課
23	22	下の谷・井峯集会所	75.29	1998	木造	総務課
24	23	鹿尻集会所	59.26	1980	木造	総務課
25	24	宇井集会所	40	不明	木造	総務課
26	25	田福集会所	41.4	1978	鉄骨造	総務課
27	26	石田集会所	57.3	1985	木造	総務課
28	27	大川内集会所	67.3	1986	木造	総務課
29	28	北込山集会所	44.65	1988	木造	総務課
30	29	南込山集会所	66	不明	木造	総務課
31	30	猿田集会所	51.15	1979	木造	総務課
32	31	岩目地西集会所	64	1971	木造	総務課
33	32	亀石集会所	26.15	不明	木造	総務課
34	33	岩目地東集会所	50.24	不明	木造	総務課
35	34	平野集会所	50.78	1979	木造	総務課
36	35	九頭集会所	70.24	1980	木造	総務課
37	36	鴨地集会所	82.88	不明	木造	総務課
38	36	鴨地集会所 便所	6	1999	木造	総務課
39	37	長畑集会所	112.72	1982	木造	総務課
40	38	本村集会所	64.5	1987	木造	総務課
41	39	大花集会所	58.86	1990	木造	総務課
42	40	名越屋集会所	89.28	1982	木造	総務課
43	41	柱谷集会所	51.05	2007	木造	総務課
44	42	暮月集会所	56.4	不明	木造	総務課
45	43	宮谷集会所	62.6	1991	木造	総務課
46	44	中村集会所	66.26	2000	木造	総務課
47	45	日高村就業改善センター	394.08	1976	鉄筋コンクリート	産業環境課
48	46	下分ふれあいプラザ	360.65	2013	鉄骨造	健康福祉課

表 社会教育系施設

連番	施設番号	棟名	延床面積(m ²)	建築年	構造	所管課
1	1	日高村産業郷土資料館	216	1991	鉄骨造	教育委員会

表 スポーツ・レクリエーション系施設

連番	施設番号	棟名	延床面積(m ²)	建築年	構造	所管課
1	1	日高村立野鳥観察小屋兼メダカ館	36.23	2000	木造	総務課
2	2	日高村総合運動公園管理棟	390.12	1996	鉄骨造	教育委員会
3	2	日高村総合運動公園格納庫	126	1996	鉄骨造	教育委員会
4	2	日高村総合運動公園野外劇場	211.73	1996	鉄骨造	教育委員会
5	2	日高村総合運動公園野外トイレ	36.88	1996	鉄筋コンクリート	教育委員会
6	2	日高村総合運動公園野外トイレ	36.88	1996	鉄筋コンクリート	教育委員会
7	2	日高村総合運動公園野外トイレ	36.88	1996	鉄筋コンクリート	教育委員会
8	2	日高村総合運動公園野外トイレ	36.88	1996	鉄筋コンクリート	教育委員会
9	2	日高村総合運動公園日高村高齢者ふれあいスポーツセンター	788	2001	鉄骨造	教育委員会

表 産業系施設

連番	施設番号	棟名	延床面積(m ²)	建築年	構造	所管課
1	1	日高村食品加工センター厨房室	48.15	2011	鉄骨造	教育委員会
2	1	日高村食品加工センター便所・プロバン庫	9.75	2011	木造	教育委員会
3	2	日高村下分第2共同作業場	398.25	1981	鉄骨造	健康福祉課
4	3	日高村下分第3共同作業場	164	1979	鉄骨造	健康福祉課
5	4	日高村下分第4共同作業場	164	1980	鉄骨造	健康福祉課
6	5	日高村本郷共同作業場	165	1981	鉄骨造	健康福祉課
7	6	日高村大型共同作業場木工共同作業場	350	1988	鉄骨造	健康福祉課
8	6	日高村大型共同作業場木工第2共同作業場	240	1993	鉄骨造	健康福祉課
9	7	霧山共同生産利用施設露山茶生産協業組合緑茶加工場	505	1976	鉄骨造	総務課
10	7	霧山共同生産利用施設共同作業場	330	1986	鉄骨造	総務課
11	8	村の駅ひだか	447.41	2014	木造	産業環境課
12	8	村の駅ひだか(WC)	48.6	2014	木造	産業環境課
13	9	日下駅舎	79.74	1948	木造	産業環境課

表 学校教育系施設

連番	施設番号	棟名	延床面積(m ²)	建築年	構造	所管課
1	1	日高村立日高中学校新校舎	2983.6	2011	鉄筋コンクリート	教育委員会
2	1	日高村立日高中学校新体育館	1064.42	2012	鉄骨鉄筋 コンクリート	教育委員会
3	1	日高村立日高中学校クラブハウス	191	2014	鉄筋コンクリート	教育委員会
4	2	日高村立日下小学校体育館	940	1999	鉄骨造	教育委員会
5	2	日高村立日下小学校校舎	3187.91	1984	鉄筋コンクリート	教育委員会
6	2	日高村立日下小学校放課後児童クラブ	70.92	2009	軽量鉄骨造	教育委員会
7	2	日高村立日下小学校配膳室	36	2013	鉄骨造	教育委員会
8	3	日高村立能津小学校校舎	1017	1975	鉄筋コンクリート	教育委員会
9	3	日高村立能津小学校体育館	253	1975	鉄骨造	教育委員会
10	4	学校給食共同調理場	406	2013	鉄骨造	教育委員会
11	5	加茂小学校(校舎)	1982	1989	鉄筋コンクリート	学校組合
12	5	加茂小学校(屋体)	849	2013	鉄骨造	学校組合
13	5	加茂小学校(配食室)	85	1990	鉄骨造	学校組合
14	6	加茂中学校(校舎)	1372	1985	鉄筋コンクリート	学校組合
15	6	加茂中学校(技術棟)	211	1985	鉄筋コンクリート	学校組合
16	6	加茂中学校(倉庫)	36	1986	補強コンクリートブロック造一部 S造	学校組合
17	6	クラブハウス	48	1987	補強コンクリートブロック造一部 S造	学校組合
18	6	給食棟	43	1990	鉄骨造	学校組合
19	6	管理棟(コンピュータ室)	224	1993	鉄骨造	学校組合
20	6	加茂中学校(屋内体育館)	765	1995	鉄骨造	学校組合
21	6	加茂中学校(倉庫)	22	2016	木造	学校組合
22	7	学校組合教育委員会事務所	166	2013	鉄骨造	学校組合
23	5	児童クラブ	104	2013	鉄骨造	学校組合

表 子育て支援施設

連番	施設番号	棟名	延床面積(m ²)	建築年	構造	所管課
1	1	日下保育園能津分園	226	1980	鉄骨造	教育委員会
2	1	日下保育園能津分園増築	67.5	1987	鉄骨造	教育委員会

表 保健・福祉施設

連番	施設番号	棟名	延床面積(m ²)	建築年	構造	所管課
1	1	西部福祉館	211.23	1981	鉄筋コンクリート	健康福祉課
2	2	日高村中央老人憩の家(木屋ヶ谷集会所)	86.1	1984	木造	健康福祉課
3	3	日高村立西越老人憩の家	94.4	1979	木造	健康福祉課
4	4	日高村立西田老人憩の家	96.88	1991	木造	健康福祉課
5	5	日高村高齢者健康センター	260	2002	鉄骨造	健康福祉課
6	6	日高村ふれ愛センター (日高村障害者地域生活支援センター)	220	2003	鉄骨造	健康福祉課
7	7	日高村保健センター	634	1998	木造	健康福祉課
8	8	日高村デイサービスセンター	122	1994	鉄骨造	健康福祉課

表 行政系施設

連番	施設番号	棟名	延床面積(m ²)	建築年	構造	所管課
1	1	日高村役場本庁舎	809.35	1966	鉄筋コンクリート	総務課
2	1	日高村役場北庁舎1階部	175.72	1984	鉄筋コンクリート	総務課
3	1	日高村役場北庁舎2階部	166.28	1988	鉄骨造	総務課
4	1	日高村役場車庫	71.79	1988	鉄骨造	総務課
5	1	日高村役場本庁舎WC	10.25	1988	鉄筋コンクリート	総務課
6	2	日高村役場能津出張所	10.65	2011	鉄骨造	教育委員会
7	3	岩目地コミュニティ消防センター	90.72	1995	木造	総務課
8	4	沖名コミュニティ消防センター (沖名分団消防屯所)	102.24	1996	木造	総務課
9	5	本郷コミュニティ防災センター (本郷分団消防屯所)	117.92	1998	木造	総務課
10	6	中央分団消防屯所	45.04	1987	木造	総務課
11	6	中央分団消防屯所 2階部分(増築)	6.62	1999	木造	総務課
12	7	西部分団消防屯所	133.2	2001	木造	総務課
13	8	下分分団消防屯所	89.65	1989	鉄骨鉄筋 コンクリート	総務課
14	9	東部分団消防屯所	64.8	1990	木造	総務課
15	10	第一備蓄倉庫(西田)	205.53	2014	鉄骨造	総務課
16	11	第二備蓄倉庫(本村)	205.53	2014	鉄骨造	総務課
17	12	元仁淀川中央清掃事務組合事務所	52.56	1997	鉄筋コンクリート	産業環境課
18	12	元仁淀川中央清掃事務組合焼却灰保管倉庫	793	1997	鉄骨造	産業環境課
19	12	元仁淀川中央清掃事務組合 有害資源ごみ処理作業倉庫	52	1997	鉄筋コンクリート	産業環境課



凡例

- 村民文化系施設
- 社会教育系施設
- スポーツ・レクリエーション系施設
- ▲ 産業系施設
- 学校教育系施設
- 子育て支援施設
- ▲ 保健・福祉施設
- 行政系施設

注：図中の番号は、施設番号を示す。

図 施設位置図

2 施設の目指すべき姿

2.1 基本的な考え方

今後、公共建築物の適正なマネジメントを推進するためには、総量、コスト、サービスからみた取組が重要と考えます。

(1) 総量（総床面積）について

機能を維持しつつ公共建築物の複合化や集約化を推進するとともに、更新の際には、複合施設の可能性等を検討し、建築物総量の縮減を目指します。また、新たな公共建築物の整備は、可能な限り避けることとし、新規整備が必要な場合は、費用対効果を考慮した検討を行います。

(2) コストについて

適正な修繕や改修等による公共建築物の長寿命化を進め、ライフサイクルコストの縮減を図ります。また、地域住民による維持管理協力、民間企業の活用などを促進しながら、公共建築物の維持管理、運営コストの縮減に努めます。

(3) サービスについて

過剰で非効率なサービスの提供は、コストの増加に結びつくことから、適正で効率的なサービスの提供を目指し、利用状況や利用者満足度の把握に努めます。また、サービスを提供する環境の改善に向けて検討を行います。

2.2 村民文化系施設

岩目地西集会所、父原集会所、日高村就業改善センターなど、建築後 31 年以上経過し老朽化した建築物が多くなっていますが、厳しい財政状況を踏まえ、活用度の低い建築物については、他用途への変更や公共建築物のあり方を見直します。

2.3 社会教育系施設

建築後 26 年を経過した日高村産業郷土資料館がありますが、厳しい財政状況を踏まえ、統合や複合化など、公共建築物のあり方を見直します。

2.4 スポーツ・レクリエーション施設

日高村立野鳥観察小屋、日高村総合運動公園管理棟など、いずれも建築後 30 年以下の建築物です。

今後は、建築物の状況を的確に把握し管理するため、管理データを整備し、定期点検を行って予防保全的な維持管理を実施します。

2.5 産業系施設

霧山共同生産利用施設露山茶生産協業組合緑茶加工場、日高村下分第 2 共同作業場～第 4 共同作業場、日下駅舎など、建築後 31 年以上経過し老朽化した建築物が存在しており、厳しい財政状況を踏まえ、統合や廃止など、公共建築物のあり方を見直します。

2.6 学校教育系施設

日高村立日下小学校校舎・体育館、日高村立能津小学校校舎・体育館等は、建築後 31 年以上経過した建築物です。

今後は、将来の児童生徒数の予測を踏まえ、本村の学校教育方針や財政状況、地域の実情等を考慮した上で、数量の最適化を図ります。数量の適正化においては、校舎が更新を迎える時期の児童生徒数のみならず躯体耐用年数間の変動を勘案し、増改築、用途変更、統廃合などに柔軟に対応できるようにします。

(1) 児童・生徒数の推移

人口減少及び年少人口の減少に伴い、小学校、中学校における児童生徒数は、減少傾向にあります。児童生徒数は、今後も、減少傾向が続くと想定され、このような状況の中で学校施設の維持、有効活用が課題となります。

表 小中学校別児童生徒数の推移

単位：人

学校名	平成20年	平成21年	平成22年	平成23年	平成24年	平成25年	平成26年	平成27年	平成28年	平成29年	平成30年
日下小学校	189	181	183	167	150	142	133	130	117	121	127
能津小学校	20	16	18	17	18	17	15	17	15	16	17
加茂小学校	120	121	119	121	116	111	103	102	105	102	98
日高中学校	106	105	100	105	103	98	93	77	89	84	81
加茂中学校	53	43	46	47	55	52	60	53	48	44	46
合計	488	466	466	457	442	420	404	379	374	367	369

注：各年5月1日時点
資料：「学校基本調査」

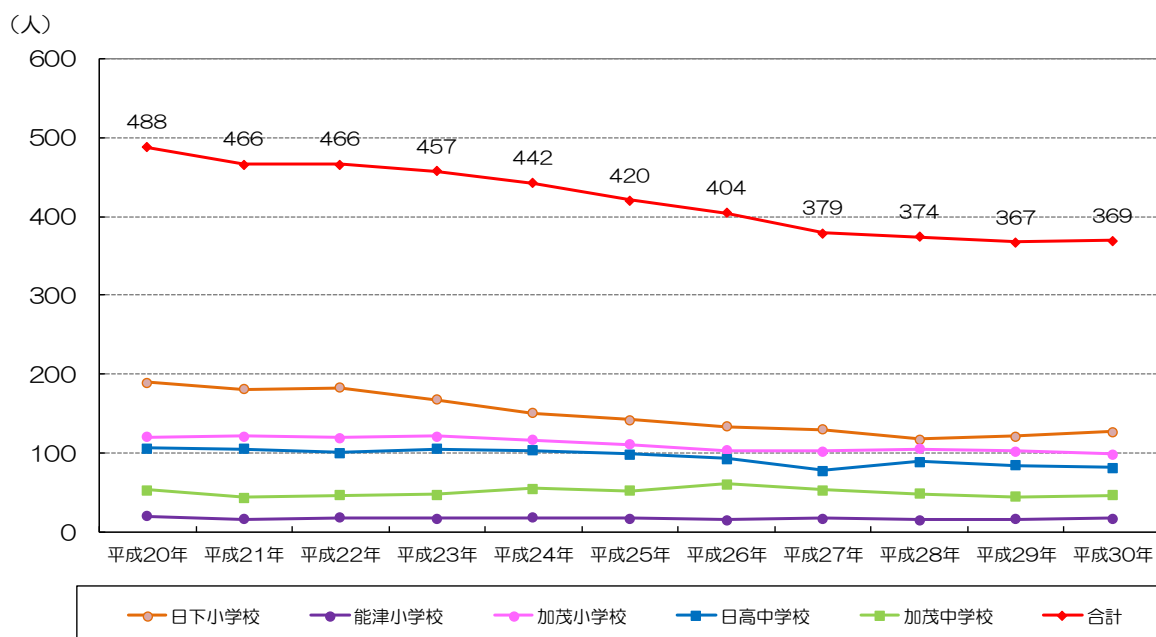


図 児童生徒数の推移

(2) 保有教室の状況及び活用状況

小学校及び中学校の保有教室については、以下のとおりです。
 なお、これらの部屋は日常的に利用されています。

表 日高中学校の主な教室

部屋名	部屋数	合計面積 (㎡)
教室	3	187.8
学習室	5	292.2
パソコン室	1	84.8
少人数教室	1	27.8
多目的室	1	62.6
美術室	1	93.8
音楽室	1	111.8
図書室	1	137.3
生徒会室	1	27.8
理科室	1	111.8
家庭科室	1	87
技術室	1	137.3
職員室	1	105.4
校長室	1	34.8
教育相談室	1	27.8
保健室	1	66
会議室	1	29.9
給食コンテナ置場	1	41.4

表 日下小学校の主な教室

部屋名	部屋数	合計面積 (㎡)
教室	6	372
特別支援教室	3	186
理科室	1	125
視聴覚室	1	93
図工室	1	93
家庭科室	1	93
音楽室	1	125
図書室	1	93
外国語室	1	62
コンピューター室	1	62
学習室	2	62
職員室	1	93
会議室	1	29
保健室	1	62

表 能津小学校の主な教室

部屋名	部屋数	合計面積 (㎡)
教室	4	176.5
図工室・理科室	1	57.5
家庭科室	1	57.4
資料室	1	44.3
音楽室	1	55.9
図書室	1	32.9
児童会室	1	45
職員室	1	57.4
多目的室	1	121.1
保健室	1	—

表 加茂小学校の主な教室

部屋名	部屋数	合計面積 (㎡)
教室	6	403.79
特別支援教室	2	111.56
図書室	1	62.91
パソコン室	1	59.04
家庭科室	1	74.66
理科室	1	72.52
図工室	1	63.99
音楽室	1	88.88
職員室	1	85.77
校長室	1	31.46
保健室	1	31.46

表 加茂中学校の主な教室

部屋名	部屋数	合計面積 (㎡)
教室	3	168
図書室	1	70
調理室	1	56.28
被服室	1	56.28
音楽室	1	56.28
理科室	1	64.96
視聴覚室	1	64.96
美術室	1	56.28
職員室	1	56
校長室	1	28
保健室	1	28

2.7 子育て支援施設

日下保育園能津分園は、建築後 31 年以上経過した建築物です。

今後は、将来の児童数の予測を踏まえ、本村の学校教育方針や子育て支援の方針、財政状況、地域の実情等を考慮した上で、延床面積数量等の最適化を図ります。数量の適正化においては、児童数や躯体耐用年数間の変動を勘案し、増改築、用途変更、統廃合などに柔軟に対応できるようにします。

なお、保育園の園児数の動向をみると平成 29 年までは横ばいでしたが、平成 30 年には 130 人にまで減少しています。

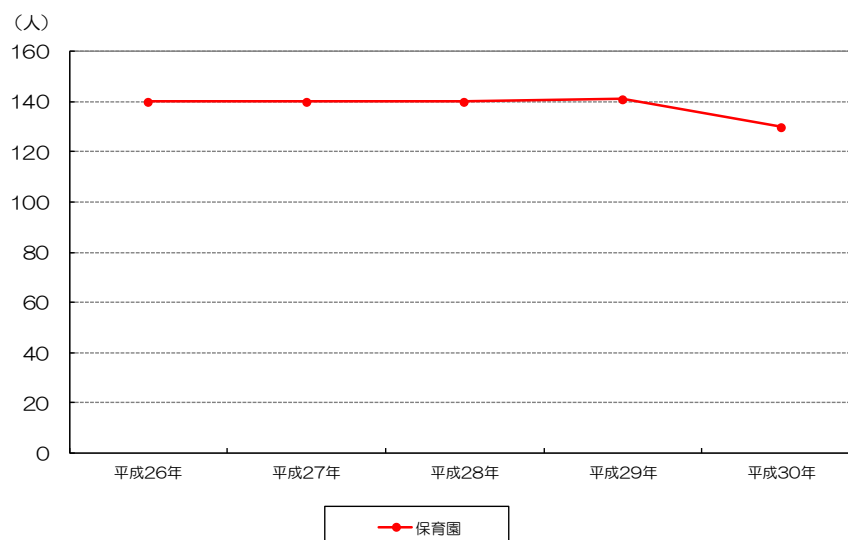
表 保育園の園児数の推移

単位：人

名称	平成26年	平成27年	平成28年	平成29年	平成30年
保育園	140	140	140	141	130

注：日下保育園、加茂保育園の合計である。各年4月現在

資料：日高村



2.8 保健・福祉施設

日高村立西越老人憩の家、西部福祉館、日高村中央老人憩の家（木屋ヶ谷集会所）は、建築後 31 年以上経過した建築物です。

将来の年少人口、老年人口の予測を踏まえ、本村の財政状況、地域の実情等を考慮した上で、延床面積数量の最適化を図ります。数量の適正化においては、建築物が更新を迎える時期の利用者数のみならず躯体耐用年数間の変動を勘案し、増改築、用途変更、統廃合などに柔軟に対応できるようにします。

2.9 行政系施設

日高村役場本庁舎は、建築後 50 年以上が経過しており、北庁舎 1 階部も建築後 30 年以上が経過しています。

なお、日高村役場本庁舎は、老朽化に伴う安全性の低下、耐震性能の不足などによる防災拠点機能の向上が課題となっています。また、狭隘化による行政サービス機能の低下、高度情報化への対応不足なども課題となっており、これらに対応した新たな庁舎の整備が急務となっています。

2.10 地区別将来人口と施設配置

本村の平成27年(2015年)の国勢調査における人口は、5,030人でしたが、平成52年(2040年)の将来人口は、『日高村人口ビジョン まち・ひと・しごと創生総合戦略』(平成28年3月)によると、4,086人に減少すると想定されています。この数字は、国立社会保障・人口問題研究所(以下「社人研」という。)が平成25年(2013年)に推計した平成52年(2040年)の将来人口である3,434人に対して、減少に歯止めをかけることを目標とした値となっています。しかしながら、平成30年(2018年)3月に社人研から公表された資料における同年の将来人口は2,849人で、以前の数字と比べて約600人程度の減少となっており、人口減少のスピードは一層拍車がかかっていると想定されます。

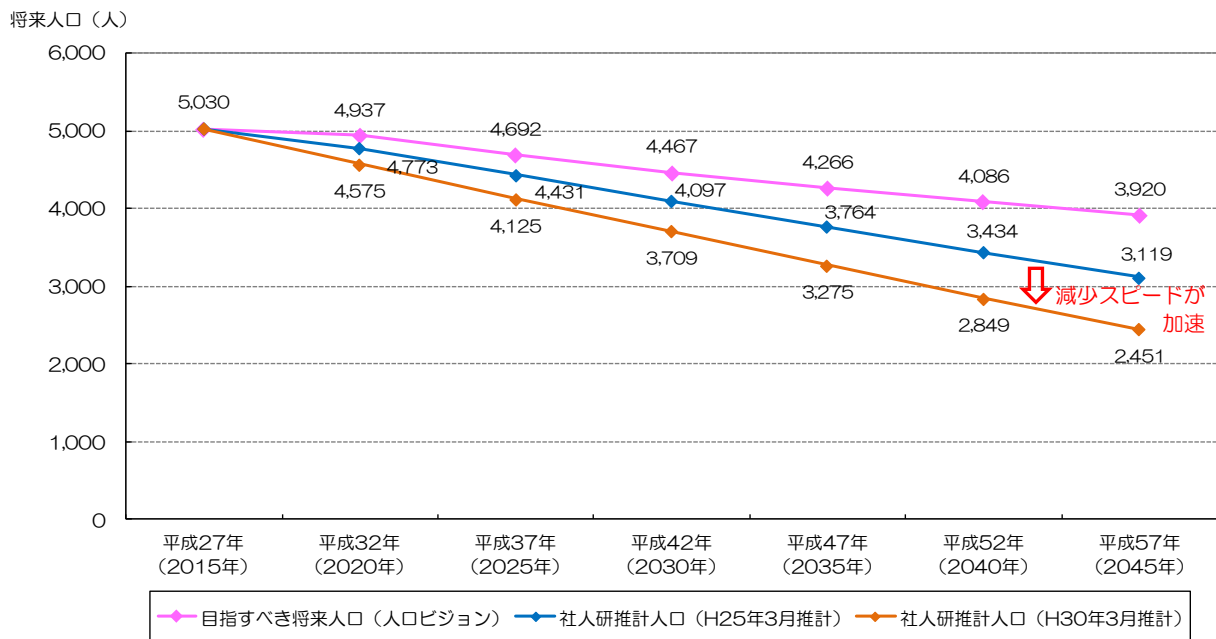


図 日高村の将来推計人口

資料：『日高村人口ビジョン まち・ひと・しごと創生総合戦略』(平成28年3月)
 国立社会保障・人口問題研究所人口推計(平成28年3月公表)

将来の人口減少が加速する中、本村の地区別の人口がどのように推移するかを把握するために、地区別の将来人口を算出します。

なお、手法については、コーホート要因法を用いることとし、社人研が公表している本村の係数（生存率、純移動率等）を、地区ごとの係数として代用することにより、地区別の人口を算出することとします。

表 地区別将来人口

単位：人

地区名	実績値	推計値	
	2015年	2035年	2055年
鴨地	62	36	17
長畑	64	33	13
宮ノ谷	61	42	23
大花	17	5	1
本村	130	75	53
名越屋	60	37	14
柱谷	26	14	4
下分	1,585	1,086	627
本郷	1,089	722	395
岩目地	831	564	309
九頭	147	100	67
沖名	958	575	291
合計	5,030	3,289	1,814

注：2015年の人口は、国勢調査による。

2015年を基準年とした推計値である。なお、四捨五入の関係で地区別の合計と社人研が公表している村全体の推計人口とは合致しない。

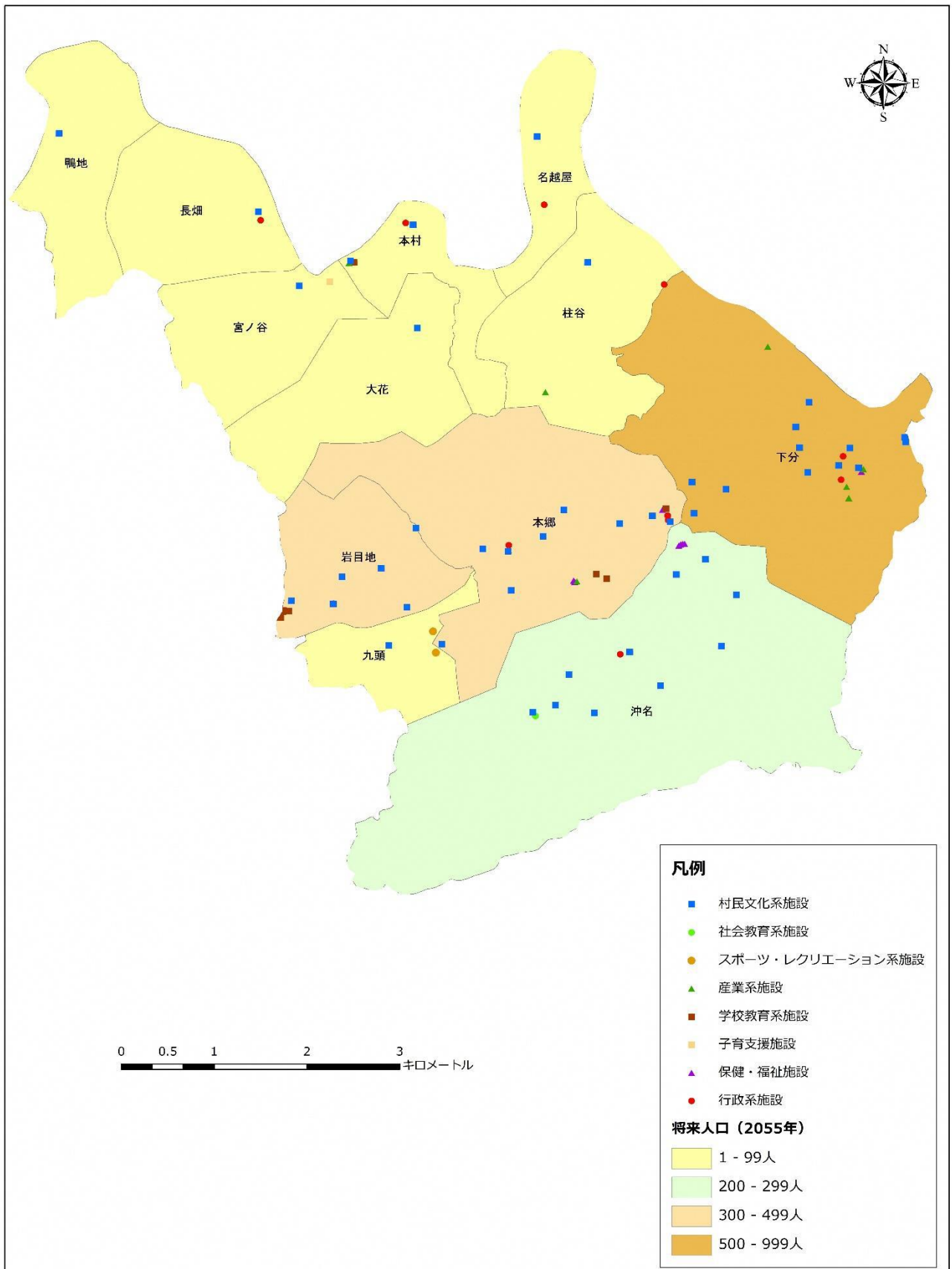


図 地区別将来人口 (2055年)

3 施設の老朽化状況の実態

3.1 点検の考え方

建築基準法では、建築物を適正に管理し、安全を確保するために損傷や腐食等の劣化状況について、定期的に調査・点検を実施することとなっています。

このことから、建築基準法第12条に基づく定期点検（以下「12条点検」という。）を参考として点検を実施することとします。

なお、規模等が小さい建築物については、外観等を主体とした簡易点検を行っています。

表 詳細点検実施施設一覧表

区分	連番	施設番号	棟名	延床面積(m ²)	建築年	構造	点検の種類
村民文化系施設	1	1	岩目地区ふれあいプラザ	259.2	2000	木造	詳細点検
村民文化系施設	2	2	日下公民館下分館	82.12	2000	木造	詳細点検
社会教育系施設	1	1	日高村産業郷土資料館	216	1991	鉄骨造	詳細点検
スポーツ・レクリエーション系施設	2	2	日高村総合運動公園管理棟	390.12	1996	鉄骨造	詳細点検
スポーツ・レクリエーション系施設	3	2	日高村総合運動公園格納庫	126	1996	鉄骨造	詳細点検
スポーツ・レクリエーション系施設	4	2	日高村総合運動公園野外劇場	211.73	1996	鉄骨造	詳細点検
スポーツ・レクリエーション系施設	9	2	日高村総合運動公園日高村高齢者ふれあيسポーツセンター	788	2001	鉄骨造	詳細点検
学校教育系施設	4	2	日高村立日下小学校体育館	940	1999	鉄骨造	詳細点検
学校教育系施設	5	2	日高村立日下小学校校舎	3187.91	1984	鉄筋コンクリート	詳細点検
学校教育系施設	8	3	日高村立能津小学校校舎	1017	1975	鉄筋コンクリート	詳細点検
学校教育系施設	9	3	日高村立能津小学校体育館	253	1975	鉄骨造	詳細点検
学校教育系施設	11	5	加茂小学校(校舎)	1982	1989	鉄筋コンクリート	詳細点検
学校教育系施設	12	5	加茂小学校(屋体)	849	2013	鉄骨造	詳細点検
学校教育系施設	14	6	加茂中学校(校舎)	1372	1985	鉄筋コンクリート	詳細点検
学校教育系施設	15	6	加茂中学校(技術棟)	211	1985	鉄筋コンクリート	詳細点検
学校教育系施設	19	6	管理棟(コンピュータ室)	224	1993	鉄骨造	詳細点検
学校教育系施設	20	6	加茂中学校(屋内体育館)	765	1995	鉄骨造	詳細点検
保健・福祉施設	1	1	西部福祉館	211.23	1981	鉄筋コンクリート	詳細点検
保健・福祉施設	3	3	日高村立西越老人憩の家	94.4	1979	木造	詳細点検
保健・福祉施設	4	4	日高村立西田老人憩の家	96.88	1991	木造	詳細点検
保健・福祉施設	5	5	日高村高齢者健康センター	260	2002	鉄骨造	詳細点検
保健・福祉施設	6	6	日高村ふれ愛センター (日高村障害者地域生活支援センター)	220	2003	鉄骨造	詳細点検
保健・福祉施設	7	7	日高村保健センター	634	1998	木造	詳細点検
保健・福祉施設	8	8	日高村デイサービスセンター	122	1994	鉄骨造	詳細点検
行政系施設	1	1	日高村役場本庁舎	809.35	1966	鉄筋コンクリート	詳細点検
行政系施設	2	1	日高村役場北庁舎1階部	175.72	1984	鉄筋コンクリート	詳細点検
行政系施設	3	1	日高村役場北庁舎2階部	166.28	1988	鉄骨造	詳細点検
行政系施設	4	1	日高村役場車庫	71.79	1988	鉄骨造	詳細点検
行政系施設	5	1	日高村役場本庁舎WC	10.25	1988	鉄筋コンクリート	詳細点検
行政系施設	7	3	岩目地コミュニティ消防センター	90.72	1995	木造	詳細点検
行政系施設	8	4	沖名コミュニティ消防センター (沖名分団消防屯所)	102.24	1996	木造	詳細点検
行政系施設	9	5	本郷コミュニティ防災センター (本郷分団消防屯所)	117.92	1998	木造	詳細点検
行政系施設	12	7	西部分団消防屯所	133.2	2001	木造	詳細点検
行政系施設	13	8	下分分団消防屯所	89.65	1989	鉄骨鉄筋 コンクリート	詳細点検

表 標準点検実施施設一覧表

区分	連番	施設番号	棟名	延床面積(m ²)	建築年	構造	点検の種類
村民文化系施設	48	46	下分ふれあいプラザ	360.65	2013	鉄骨造	標準点検
産業系施設	1	1	日高村食品加工センター厨房室	48.15	2011	鉄骨造	標準点検
産業系施設	11	8	村の駅ひだか	447.41	2014	木造	標準点検
学校教育系施設	1	1	日高村立日高中学校新校舎	2983.6	2011	鉄筋コンクリート	標準点検
学校教育系施設	2	1	日高村立日高中学校新体育館	1064.42	2012	鉄骨鉄筋 コンクリート	標準点検
学校教育系施設	3	1	日高村立日高中学校クラブハウス	191	2014	鉄筋コンクリート	標準点検
学校教育系施設	6	2	日高村立日下小学校放課後児童クラブ	70.92	2009	軽量鉄骨造	標準点検
学校教育系施設	7	2	日高村立日下小学校配膳室	36	2013	鉄骨造	標準点検
学校教育系施設	10	4	学校給食共同調理場	406	2013	鉄骨造	標準点検
学校教育系施設	22	7	学校組合教育委員会事務所	166	2013	鉄骨造	標準点検
行政系施設	6	2	日高村役場能津出張所	10.65	2011	鉄骨造	標準点検
行政系施設	17	12	元仁淀川中央清掃事務組合事務所	52.56	1997	鉄筋コンクリート	標準点検
行政系施設	18	12	元仁淀川中央清掃事務組合焼却灰保管倉庫	793	1997	鉄骨造	標準点検
行政系施設	19	12	元仁淀川中央清掃事務組合 有害資源ごみ処理作業倉庫	52	1997	鉄筋コンクリート	標準点検

表 簡易点検実施施設一覧表

区分	連番	棟名	延床面積(m ²)	建築年	構造	点検の種類
村民文化系施設	3	能津公民館(集会所)	104.49	1989	木造	簡易点検
村民文化系施設	4	能津公民館(集会所) 浴場	17.82	1999	木造	簡易点検
村民文化系施設	5	沖名集会所	96.48	2009	木造	簡易点検
村民文化系施設	6	日高村四班集会所	141.48	1985	鉄骨造	簡易点検
村民文化系施設	7	光岩集会所	160	1985	鉄骨造	簡易点検
村民文化系施設	8	本郷多目的集会所	299.74	1991	鉄骨造	簡易点検
村民文化系施設	9	国岡集会所	138.78	2000	鉄骨造	簡易点検
村民文化系施設	10	宮ノ谷集会所(能津西部消防屯所)	115.16	1981	鉄骨造	簡易点検
村民文化系施設	11	波川部落集会所	40	1981	木造	簡易点検
村民文化系施設	12	長崎部落集会所	51.35	1983	木造	簡易点検
村民文化系施設	13	八坂集会所	80	1978	木造	簡易点検
村民文化系施設	14	鍛冶屋集会所	44.72	1980	木造	簡易点検
村民文化系施設	15	大橋東集会所	51.68	1980	木造	簡易点検
村民文化系施設	16	江尻集会所	56.88	不明	木造	簡易点検
村民文化系施設	17	奥ノ谷集会所	77.83	1993	木造	簡易点検
村民文化系施設	18	駅前部落集会所	57.73	1984	鉄骨造	簡易点検
村民文化系施設	19	父原集会所	44.72	1977	木造	簡易点検
村民文化系施設	20	妹背集会所	60.97	1981	木造	簡易点検
村民文化系施設	21	梅ヶ坂集会所	48.7	1983	木造	簡易点検
村民文化系施設	22	大和田集会所	49.74	2003	木造	簡易点検
村民文化系施設	23	下の谷・井草集会所	75.29	1998	木造	簡易点検
村民文化系施設	24	鹿尻集会所	59.26	1980	木造	簡易点検
村民文化系施設	25	宇井集会所	40	不明	木造	簡易点検
村民文化系施設	26	田福集会所	41.4	1978	鉄骨造	簡易点検
村民文化系施設	27	石田集会所	57.3	1985	木造	簡易点検
村民文化系施設	28	大川内集会所	67.3	1986	木造	簡易点検
村民文化系施設	29	北込山集会所	44.65	1988	木造	簡易点検
村民文化系施設	30	南込山集会所	66	不明	木造	簡易点検
村民文化系施設	31	猿田集会所	51.15	1979	木造	簡易点検
村民文化系施設	32	岩目地西集会所	64	1971	木造	簡易点検
村民文化系施設	33	竜石集会所	26.15	不明	木造	簡易点検
村民文化系施設	34	岩目地東集会所	50.24	不明	木造	簡易点検
村民文化系施設	35	平野集会所	50.78	1979	木造	簡易点検
村民文化系施設	36	九頭集会所	70.24	1980	木造	簡易点検
村民文化系施設	37	鴨地集会所	82.88	不明	木造	簡易点検
村民文化系施設	38	鴨地集会所 便所	6	1999	木造	簡易点検
村民文化系施設	39	長畑集会所	112.72	1982	木造	簡易点検
村民文化系施設	40	本村集会所	64.5	1987	木造	簡易点検
村民文化系施設	41	大花集会所	58.86	1990	木造	簡易点検
村民文化系施設	42	名越屋集会所	89.28	1982	木造	簡易点検
村民文化系施設	43	柱谷集会所	51.05	2007	木造	簡易点検
村民文化系施設	44	暮月集会所	56.4	不明	木造	簡易点検
村民文化系施設	45	宮谷集会所	62.6	1991	木造	簡易点検
村民文化系施設	46	中村集会所	66.26	2000	木造	簡易点検
村民文化系施設	47	日高村就業改善センター	394.08	1976	鉄筋コンクリート	簡易点検
スポーツ・レクリエーション系施設	1	日高村立野鳥観察小屋兼メダカ館	36.23	2000	木造	簡易点検
スポーツ・レクリエーション系施設	5	日高村総合運動公園野外トイレ	36.88	1996	鉄筋コンクリート	簡易点検
スポーツ・レクリエーション系施設	6	日高村総合運動公園野外トイレ	36.88	1996	鉄筋コンクリート	簡易点検
スポーツ・レクリエーション系施設	7	日高村総合運動公園野外トイレ	36.88	1996	鉄筋コンクリート	簡易点検
スポーツ・レクリエーション系施設	8	日高村総合運動公園野外トイレ	36.88	1996	鉄筋コンクリート	簡易点検
産業系施設	2	日高村食品加工センター便所・フロバン庫	9.75	2011	木造	簡易点検
産業系施設	3	日高村下分第2共同作業場	398.25	1981	鉄骨造	簡易点検
産業系施設	4	日高村下分第3共同作業場	164	1979	鉄骨造	簡易点検
産業系施設	5	日高村下分第4共同作業場	164	1980	鉄骨造	簡易点検
産業系施設	6	日高村本郷共同作業場	165	1981	鉄骨造	簡易点検
産業系施設	7	日高村大型共同作業場木工共同作業場	350	1988	鉄骨造	簡易点検
産業系施設	8	日高村大型共同作業場木工第2共同作業場	240	1993	鉄骨造	簡易点検
産業系施設	9	霧山共同生産利用施設露山茶生産協業組合緑茶加工場	505	1976	鉄骨造	簡易点検
産業系施設	10	霧山共同生産利用施設共同作業場	330	1986	鉄骨造	簡易点検
産業系施設	12	村の駅ひだか(WC)	48.6	2014	木造	簡易点検
産業系施設	13	日下駅舎	79.74	1948	木造	簡易点検
学校教育系施設	13	加茂小学校(配食室)	85	1990	鉄骨造	簡易点検
学校教育系施設	16	加茂中学校(倉庫)	36	1986	鉄筋コンクリートブロック造	簡易点検
学校教育系施設	17	クラブハウス	48	1987	鉄筋コンクリートブロック造	簡易点検
学校教育系施設	18	給食棟	43	1990	鉄骨造	簡易点検
学校教育系施設	21	加茂中学校(倉庫)	22	2016	木造	簡易点検
学校教育系施設	23	児童クラブ	104	2013	鉄骨造	簡易点検
子育て支援施設	1	日下保育園能津分園	226	1980	鉄骨造	簡易点検
子育て支援施設	2	日下保育園能津分園増築	67.5	1987	鉄骨造	簡易点検
保健・福祉施設	2	日高村中央老人憩の家(木屋ヶ谷集会所)	86.1	1984	木造	簡易点検
行政系施設	10	中央分団消防屯所	45.04	1987	木造	簡易点検
行政系施設	11	中央分団消防屯所 2階部分(増築)	6.62	1999	木造	簡易点検
行政系施設	14	東部分団消防屯所	64.8	1990	木造	簡易点検
行政系施設	15	第一備蓄倉庫(西田)	205.53	2014	鉄骨造	簡易点検
行政系施設	16	第二備蓄倉庫(本村)	205.53	2014	鉄骨造	簡易点検

表 点検表（建物外部）

劣化点検表

点 検 年 月 日	点 検 対 象 施 設
建 築 点 検 者	電 気 ・ 機 械 設 備 点 検 者

部位	劣化状況	指摘番号		評価
		写真	図面	
□ 屋根・屋上	<input type="checkbox"/> 亀裂・剥がれ・膨れ・浮き・変形・その他（ ）ないか			
	<input type="checkbox"/> 雑草など生えていないか			
	<input type="checkbox"/> 防水層の劣化原因となるものを放置していないか			
	<input type="checkbox"/> ルーフドレインや樋に枯葉や土などが堆積していないか			
	<input type="checkbox"/> 避雷針設備に異常・劣化はないか			
□ 塔屋	<input type="checkbox"/> その他（ ）			
	<input type="checkbox"/> 弱電設備に異常・劣化はないか			
	<input type="checkbox"/> EV機械室に異常はないか（ ）			
□ 高置水槽	<input type="checkbox"/> その他（ ）			
	<input type="checkbox"/> 水槽本体や配管からの水漏れはないか			
	<input type="checkbox"/> 水槽周辺の地面（床面）が濡れていないか			
	<input type="checkbox"/> 水槽のマンホール（蓋）は施錠されているか			
	<input type="checkbox"/> 水槽内に異物の混入や異臭はないか			
□ 空調機器、室外機等	<input type="checkbox"/> 機器のBOX外観に錆等の劣化はないか			
	<input type="checkbox"/> その他（ ）			
□ 外壁	<input type="checkbox"/> 亀裂・剥がれ・膨れ・浮き・その他（ ）ないか			
	<input type="checkbox"/> 鉄筋の露出や錆が発生していないか			
	<input type="checkbox"/> 打診結果（タイルに浮きがある箇所が複数ある ）			
	<input type="checkbox"/> チョーキング現象が発生している			
	<input type="checkbox"/> タラップなどの金属部分にグラツキ・錆はないか			
	<input type="checkbox"/> シーリングに劣化はないか（ ）			
	<input type="checkbox"/> その他（ ）			
□ 外部階段、手摺等	<input type="checkbox"/> 汚れ・光沢低下・白亜化・変退色・腐食・穿孔等はないか			
	<input type="checkbox"/> その他（ ）			
□ 建具、シーリング等	<input type="checkbox"/> 建具に異常がある			
	<input type="checkbox"/> シーリングが劣化している			
□ 雨樋等	<input type="checkbox"/> その他（ ）			
	<input type="checkbox"/> 錆・変形等の劣化はないか			
□ 蛇口周辺	<input type="checkbox"/> 給水栓本体からの漏水はないか			
	<input type="checkbox"/> ハンドルの開閉は硬くないか			
	<input type="checkbox"/> 吐水口に錆・スケール等が付着していないか			
	<input type="checkbox"/> 水は完全に止まっているか			
	<input type="checkbox"/> 赤水は出ていないか			
	<input type="checkbox"/> 排水管からの漏水はないか			
	<input type="checkbox"/> 詰まり・流れの不良はないか			
	<input type="checkbox"/> その他（ ）			
□ その他部位	<input type="checkbox"/>			
	<input type="checkbox"/>			
	<input type="checkbox"/>			
	<input type="checkbox"/>			

表 点検表（建物内部①）

劣化点検表

点 検 年 月 日		点 検 対 象 施 設	
建 築 点 検 者		電 気 ・ 機 械 設 備 点 検 者	

部位	劣化状況	指摘番号		評価
		写真	図面	
□ 天井、壁、床、手摺	<input type="checkbox"/> 亀裂・剥がれ・ふくれ・破損などはないか			
	<input type="checkbox"/> 漏水やそのシミ跡はないか			
	<input type="checkbox"/> 壁と天井、床の間に隙間はないか			
	<input type="checkbox"/> 結露は発生していないか			
	<input type="checkbox"/> 階段の滑り止めは付いているか			
	<input type="checkbox"/> 廊下や防火戸の前に荷物などはないか			
	<input type="checkbox"/> その他（ ）			
□ 窓、扉（建具）	<input type="checkbox"/> 閉めた状態で隙間やソリはないか			
	<input type="checkbox"/> 戸車や施錠金物などにぐらつきはないか			
	<input type="checkbox"/> ハズレ止めなどは取れていないか			
	<input type="checkbox"/> 結露は発生していないか			
	<input type="checkbox"/> レールにゴミや埃は詰まっていないか			
	<input type="checkbox"/> 腐食や錆は発生していないか			
	<input type="checkbox"/> その他（ ）			
□ 換気設備	<input type="checkbox"/> 換気扇からの異音はないか			
	<input type="checkbox"/> グリルやフィルターに埃が付着していないか			
	<input type="checkbox"/> その他（ ）			
□ ガス器具	<input type="checkbox"/> 取付位置に問題がある			
	<input type="checkbox"/> ガス漏れ警報器に問題がある			
	<input type="checkbox"/> その他（ ）			
□ 空調設備	<input type="checkbox"/> 室内機のフィルターは汚れていないか			
	<input type="checkbox"/> 室内機からの水（ドレン）漏れはないか			
	<input type="checkbox"/> 室内機からの異音はないか			
	<input type="checkbox"/> 室外機のまわりに荷物はなにか			
	<input type="checkbox"/> 室外機からの異音はないか			
	<input type="checkbox"/> その他（ ）			
□ トイレ	<input type="checkbox"/> 便器からの水漏れはないか			
	<input type="checkbox"/> 洗浄管からの水漏れはないか			
	<input type="checkbox"/> 排水口にトラップはあるか、水切れしていないか			
	<input type="checkbox"/> 便器の排水トラップは水切れしていないか			
	<input type="checkbox"/> 便器の洗浄水の流れはスムーズか			
	<input type="checkbox"/> 便器にヒビ割れはないか			
	<input type="checkbox"/> 換気扇からの異音はないか			
	<input type="checkbox"/> 換気扇に埃が付着していないか			
	<input type="checkbox"/> その他（ ）			
□ スイッチ、コンセント	<input type="checkbox"/> 器具・プレートに著しい変形・損傷はないか			
	<input type="checkbox"/> 器具・プレートにグラツキはないか			
	<input type="checkbox"/> 電化製品の使用時に異臭・発煙などないか			
	<input type="checkbox"/> コンセントの周辺に埃はたまってないか			
	<input type="checkbox"/> その他（ ）			
□ 照明器具	<input type="checkbox"/> 電球に異常なチラツキはないか			
	<input type="checkbox"/> 照明器具に著しい変形・損傷はないか			
	<input type="checkbox"/> 固定型の照明器具にグラツキはないか			
	<input type="checkbox"/> 照明器具からの異音、異臭はないか			
	<input type="checkbox"/> カサに汚れが付着していないか			
	<input type="checkbox"/> その他（ ）			
□ 非常照明器具	<input type="checkbox"/> 照明器具に著しい変形・損傷はないか			
	<input type="checkbox"/> 固定型の照明器具にグラツキはないか			
	<input type="checkbox"/> 照明器具からの異音、異臭はないか			
	<input type="checkbox"/> バッテリーは使用可能か（紐を引いた状態でランプが点灯するか）			
	<input type="checkbox"/> その他（ ）			

表 点検表（建物内部②）

劣化点検表

点 検 年 月 日		点 検 対 象 施 設	
建 築 点 検 者		電 気 ・ 機 械 設 備 点 検 者	

部位	劣化状況	指摘番号		評価	
		写真	図面		
建物内部	□ 誘導灯	<input type="checkbox"/> 照明器具は点灯しているか			
		<input type="checkbox"/> 照明器具に著しい変形、損傷はないか			
		<input type="checkbox"/> 固定型の照明器具にグラスキはないか			
		<input type="checkbox"/> 照明器具からの異音、異臭はないか			
		<input type="checkbox"/> バッテリーは劣化していないか（紐を引いた状態でランプが点灯するか）			
		<input type="checkbox"/> その他（ ）			
	□ 昇降機	<input type="checkbox"/> 異常・異音はないか			
		<input type="checkbox"/> その他（ ）			
	□ その他部位	<input type="checkbox"/>			
		<input type="checkbox"/>			
		<input type="checkbox"/>			
		<input type="checkbox"/>			

3.2 評価基準

施設点検（外構、建物外部、建物内部）の調査結果に基づき、評価基準を設定します。点検結果は、以下のA～Dに分類して評価を行います。

表 目視による評価

評 価	基 準
A	おおむね良好
B	部分的に劣化（安全上、機能上、問題なし）
C	広範囲に劣化（安全上、機能上、不具合発生の兆し）
D	早急に対応する必要がある。

4 施設整備の基本的な方針等

4.1 施設の配置計画等の方針

前述の「2 施設の目指すべき姿」、「3 施設の老朽化状況の実態」を踏まえ、また、施設の経過年数などから総合的に判断し、各建築物の将来のマネジメントの方針を示します。

表 将来の方針区分

区分	内容
存続	このままの機能を維持する。※サービスの向上や施設の複合化も含む
廃止	サービスを廃止する。

表 村民文化系施設

連番	棟名	延床面積(m ²)	建築年	構造	築後年数 (基準年：2017)	将来の方針
1	岩目地地区ふれあいプラザ	259.2	2000	木造	17	存続
2	日下公民館下分館	82.12	2000	木造	17	存続
3	能津公民館(集会所)	104.49	1989	木造	28	存続
4	能津公民館(集会所) 浴場	17.82	1999	木造	18	存続
5	沖名集会所	96.48	2009	木造	8	存続
6	日高村四班集会所	141.48	1985	鉄骨造	32	存続
7	光岩集会所	160	1985	鉄骨造	32	存続
8	本郷多目的集会所	299.74	1991	鉄骨造	26	存続
9	国岡集会所	138.78	2000	鉄骨造	17	存続
10	宮ノ谷集会所(能津西部消防屯所)	115.16	1981	鉄骨造	36	存続
11	渋川部落集会所	40	1981	木造	36	存続
12	長崎部落集会所	51.35	1983	木造	34	存続
13	八坂集会所	80	1978	木造	39	存続
14	鍛冶屋集会所	44.72	1980	木造	37	存続
15	大橋東集会所	51.68	1980	木造	37	存続
16	江尻集会所	56.88	不明	木造	—	存続
17	奥ノ谷集会所	77.83	1993	木造	24	存続
18	駅前部落集会所	57.73	1984	鉄骨造	33	存続
19	父原集会所	44.72	1977	木造	40	存続
20	妹背集会所	60.97	1981	木造	36	存続
21	梅ヶ坂集会所	48.7	1983	木造	34	存続
22	大和田集会所	49.74	2003	木造	14	存続
23	下の谷・井峯集会所	75.29	1998	木造	19	存続
24	鹿尻集会所	59.26	1980	木造	37	存続
25	守井集会所	40	不明	木造	—	存続
26	田福集会所	41.4	1978	鉄骨造	39	存続
27	石田集会所	57.3	1985	木造	32	存続
28	大川内集会所	67.3	1986	木造	31	存続
29	北込山集会所	44.65	1988	木造	29	存続
30	南込山集会所	66	不明	木造	—	存続
31	猿田集会所	51.15	1979	木造	38	存続
32	岩目地西集会所	64	1971	木造	46	存続
33	竜石集会所	26.15	不明	木造	—	存続
34	岩目地東集会所	50.24	不明	木造	—	存続
35	平野集会所	50.78	1979	木造	38	存続
36	九頭集会所	70.24	1980	木造	37	存続
37	鴨地集会所	82.88	不明	木造	—	存続
38	鴨地集会所 便所	6	1999	木造	18	存続
39	長畑集会所	112.72	1982	木造	35	存続
40	本村集会所	64.5	1987	木造	30	存続
41	大花集会所	58.86	1990	木造	27	存続
42	名越屋集会所	89.28	1982	木造	35	存続
43	柱谷集会所	51.05	2007	木造	10	存続
44	暮月集会所	56.4	不明	木造	—	存続
45	宮谷集会所	62.6	1991	木造	26	存続
46	中村集会所	66.26	2000	木造	17	存続
47	日高村就業改善センター	394.08	1976	鉄筋コンクリート	41	存続
48	下分ふれあいプラザ	360.65	2013	鉄骨造	4	存続

表 社会教育系施設

連番	棟名	延床面積(m ²)	建築年	構造	築後年数 (基準年：2017)	将来の方針
1	日高村産業郷土資料館	216	1991	鉄骨造	26	存続

表 スポーツ・レクリエーション系施設

連番	棟名	延床面積(m ²)	建築年	構造	築後年数 (基準年：2017)	将来の方針
1	日高村立野鳥観察小屋兼メダカ館	36.23	2000	木造	17	存続
2	日高村総合運動公園管理棟	390.12	1996	鉄骨造	21	存続
3	日高村総合運動公園格納庫	126	1996	鉄骨造	21	存続
4	日高村総合運動公園野外劇場	211.73	1996	鉄骨造	21	存続
5	日高村総合運動公園野外トイレ	36.88	1996	鉄筋コンクリート	21	存続
6	日高村総合運動公園野外トイレ	36.88	1996	鉄筋コンクリート	21	存続
7	日高村総合運動公園野外トイレ	36.88	1996	鉄筋コンクリート	21	存続
8	日高村総合運動公園野外トイレ	36.88	1996	鉄筋コンクリート	21	存続
9	日高村総合運動公園日高村高齢者ふれあいスポーツセンター	788	2001	鉄骨造	16	存続

表 産業系施設

連番	棟名	延床面積(m ²)	建築年	構造	築後年数 (基準年：2017)	将来の方針
1	日高村食品加工センター厨房室	48.15	2011	鉄骨造	6	存続
2	日高村食品加工センター便所・フロバン庫	9.75	2011	木造	6	存続
3	日高村下分第2共同作業場	398.25	1981	鉄骨造	36	存続
4	日高村下分第3共同作業場	164	1979	鉄骨造	38	存続
5	日高村下分第4共同作業場	164	1980	鉄骨造	37	存続
6	日高村本郷共同作業場	165	1981	鉄骨造	36	存続
7	日高村大型共同作業場木工共同作業場	350	1988	鉄骨造	29	存続
8	日高村大型共同作業場木工第2共同作業場	240	1993	鉄骨造	24	存続
9	霧山共同生産利用施設霧山茶生産協業組合緑茶加工場	505	1976	鉄骨造	41	存続
10	霧山共同生産利用施設共同作業場	330	1986	鉄骨造	31	存続
11	村の駅ひだか	447.41	2014	木造	3	存続
12	村の駅ひだか(WC)	48.6	2014	木造	3	存続
13	日下駅舎	79.74	1948	木造	69	存続

表 学校教育系施設

連番	棟名	延床面積(m ²)	建築年	構造	築後年数 (基準年：2017)	将来の方針
1	日高村立日高中学校新校舎	2983.6	2011	鉄筋コンクリート	6	存続
2	日高村立日高中学校新体育館	1064.42	2012	鉄骨鉄筋 コンクリート	5	存続
3	日高村立日高中学校クラブハウス	191	2014	鉄筋コンクリート	3	存続
4	日高村立日下小学校体育館	940	1999	鉄骨造	18	存続
5	日高村立日下小学校校舎	3187.91	1984	鉄筋コンクリート	33	存続
6	日高村立日下小学校放課後児童クラブ	70.92	2009	軽量鉄骨造	8	存続
7	日高村立日下小学校配膳室	36	2013	鉄骨造	4	存続
8	日高村立能津小学校校舎	1017	1975	鉄筋コンクリート	42	存続
9	日高村立能津小学校体育館	253	1975	鉄骨造	42	存続
10	学校給食共同調理場	406	2013	鉄骨造	4	存続
11	加茂小学校(校舎)	1982	1989	鉄筋コンクリート	28	存続
12	加茂小学校(屋体)	849	2013	鉄骨造	4	存続
13	加茂小学校(配食室)	85	1990	鉄骨造	27	存続
14	加茂中学校(校舎)	1372	1985	鉄筋コンクリート	32	存続
15	加茂中学校(技術棟)	211	1985	鉄筋コンクリート	32	存続
16	加茂中学校(倉庫)	36	1986	補強コンクリートブロック造一部 S造	31	廃止
17	クラブハウス	48	1987	補強コンクリートブロック造一部 S造	30	廃止
18	給食棟	43	1990	鉄骨造	27	存続
19	管理棟(コンピュータ室)	224	1993	鉄骨造	24	存続
20	加茂中学校(屋内体育館)	765	1995	鉄骨造	22	存続
21	加茂中学校(倉庫)	22	2016	木造	1	廃止
22	学校組合教育委員会事務所	166	2013	鉄骨造	4	存続
23	児童クラブ	103	2013	鉄骨造	4	存続

表 子育て支援施設

連番	棟名	延床面積(m ²)	建築年	構造	築後年数 (基準年:2017)	将来の方針
1	日下保育園能津分園	226	1980	鉄骨造	37	存続
2	日下保育園能津分園増築	67.5	1987	鉄骨造	30	存続

表 保健・福祉施設

連番	棟名	延床面積(m ²)	建築年	構造	築後年数 (基準年:2017)	将来の方針
1	西部福祉館	211.23	1981	鉄筋コンクリート	36	存続
2	日高村中央老人憩の家(木屋ヶ谷集会所)	86.1	1984	木造	33	存続
3	日高村立西越老人憩の家	94.4	1979	木造	38	存続
4	日高村立西田老人憩の家	96.88	1991	木造	26	存続
5	日高村高齢者健康センター	260	2002	鉄骨造	15	存続
6	日高村ふれ愛センター (日高村障害者地域生活支援センター)	220	2003	鉄骨造	14	存続
7	日高村保健センター	634	1998	木造	19	存続
8	日高村デイサービスセンター	122	1994	鉄骨造	23	存続

表 行政系施設

連番	棟名	延床面積(m ²)	建築年	構造	築後年数 (基準年:2017)	将来の方針
1	日高村役場本庁舎	809.35	1966	鉄筋コンクリート	51	存続
2	日高村役場北庁舎1階部	175.72	1984	鉄筋コンクリート	33	存続
3	日高村役場北庁舎2階部	166.28	1988	鉄骨造	29	存続
4	日高村役場車庫	71.79	1988	鉄骨造	29	存続
5	日高村役場本庁舎WC	10.25	1988	鉄筋コンクリート	29	存続
6	日高村役場能津出張所	10.65	2011	鉄骨造	6	存続
7	岩目地コミュニティ消防センター	90.72	1995	木造	22	存続
8	沖名コミュニティ消防センター (沖名分団消防屯所)	102.24	1996	木造	21	存続
9	本郷コミュニティ防災センター (本郷分団消防屯所)	117.92	1998	木造	19	存続
10	中央分団消防屯所	45.04	1987	木造	30	存続
11	中央分団消防屯所 2階部分(増築)	6.62	1999	木造	18	存続
12	西部分団消防屯所	133.2	2001	木造	16	存続
13	下分分団消防屯所	89.65	1989	鉄骨鉄筋 コンクリート	28	存続
14	東部分団消防屯所	64.8	1990	木造	27	廃止
15	第一備蓄倉庫(西田)	205.53	2014	鉄骨造	3	存続
16	第二備蓄倉庫(本村)	205.53	2014	鉄骨造	3	存続
17	元仁淀川中央清掃事務組合事務所	52.56	1997	鉄筋コンクリート	20	廃止
18	元仁淀川中央清掃事務組合焼却灰保管倉庫	793	1997	鉄骨造	20	廃止
19	元仁淀川中央清掃事務組合 有害資源ごみ処理作業倉庫	52	1997	鉄筋コンクリート	20	廃止

4.2 改修等の基本的な方針

今後、大幅な歳入の増加が困難と想定される中、老朽化が進行する施設の改築に要する財源の確保を進めるとともに、改築、改修等に伴うトータルコストの縮減や更新、改修時期を分散した費用の平準化に向けた施設の長寿命化を推進します。

(1) 長寿命化対象施設の考え方

① 築年数

『建築工事標準仕様書・同解説 JASS5 鉄筋コンクリート工事』（日本建築学会 2009年改定）によると、鉄筋コンクリート造における一般的な劣化作用を受ける構造体の計画期間の級（計画供用期間）は、コンクリートの設計基準強度に応じて、以下の4段階に定めています。

表 設計基準強度と計画供用期間の級（計画供用期間）

設計基準強度	計画供用期間の級（計画供用期間）
18N/mm ²	短期供用級（およそ30年）
24N/mm ²	標準供用級（およそ65年）
30N/mm ²	長期供用級（およそ100年）
36N/mm ²	超長期供用級（およそ200年）

資料：『建築工事標準仕様書・同解説 JASS5 鉄筋コンクリート工事』（日本建築学会 2009年改定）一部修正

また、『学校施設の長寿命化改修の手引』（平成26年1月 文部科学省）によると、現在、築後30～40年の校舎等に用いられているコンクリートの設計基準強度は、18N/mm²又は24N/mm²であることが多いため、おおむね築後45年程度までが長寿命化改修を行う時期の目安とされています。

このことから、鉄筋コンクリート造も含めた全ての建築物において、長寿命化改修の時期を築後45年以内とし、築後45年を経過した建築物については、長寿命化改修の対象外とします。

表 築後45年を超える建築物

区分	棟名	建築年	構造	経過年数
村民文化系施設	江尻集会所	不明	木造	—
村民文化系施設	宇井集会所	不明	木造	—
村民文化系施設	南込山集会所	不明	木造	—
村民文化系施設	岩目地西集会所	1971	木造	46
村民文化系施設	竜石集会所	不明	木造	—
村民文化系施設	岩目地東集会所	不明	木造	—
村民文化系施設	鴨地集会所	不明	木造	—
村民文化系施設	暮月集会所	不明	木造	—
産業系施設	日下駅舎	1948	木造	69
行政系施設	日高村役場本庁舎	1966	鉄筋コンクリート	51

注：経過年数は基準年を2017年とした場合の築後年数である

②規模

「官公庁施設の建設等に関する法律」及び「官公庁施設の建設等に関する法律第十二条第一項の規定によりその敷地及び構造に係る劣化の状況の点検を要する建築物を定める政令」によると、階数が二以上である建築物及び延面積が 200 m²を超える建物については、建築物の劣化状況の点検が必要とされています。

○官公庁施設の建設等に関する法律（昭和二十六年六月一日法律第百八十一号）

（国家機関の建築物の点検）

第十二条 各省各庁の長は、その所管に属する建築物（建築基準法第十二条第二項本文に規定するものを除く。次項において同じ。）で政令で定めるものの敷地及び構造について、国土交通省令で定めるところにより、定期に、一級建築士若しくは二級建築士又は同条第一項に規定する建築物調査員に、損傷、腐食その他の劣化の状況の点検をさせなければならない。

2 各省各庁の長は、その所管に属する建築物で前項の政令で定めるものの昇降機以外の建築設備について、国土交通省令で定めるところにより、定期に、一級建築士若しくは二級建築士又は建築基準法第十二条第三項に規定する建築設備等検査員に、損傷、腐食その他の劣化の状況の点検をさせなければならない。

○官公庁施設の建設等に関する法律第十二条第一項の規定によりその敷地及び構造に係る劣化の状況の点検を要する建築物を定める政令（平成十七年政令第百九十三号）

内閣は、官公庁施設の建設等に関する法律（昭和二十六年法律第百八十一号）第十二条第一項の規定に基づき、この政令を制定する。

官公庁施設の建設等に関する法律第十二条第一項の政令で定める建築物は、事務所その他これに類する用途に供する建築物（建築基準法（昭和二十五年法律第二百一十号）第八十五条第二項に規定する建築物を除く。）のうち、次の各号のいずれかに該当するものとする。

- 一 階数が二以上である建築物
- 二 延べ面積が二百平方メートルを超える建築物

ここで、本計画対象施設の内、延面積が 200 m²以上の建築物は 36 棟（全体体の約 30%）であることから、延床面積だけで長寿命化の対象施設とするかを判断するのではなく、施設の重要性や老朽化状況等を考慮して判断することとします。

表 延床面積が 200 m²以上の施設数

分類	施設数	棟数
村民文化系施設	4	4
社会教育系施設	1	1
スポーツ・レクリエーション系施設	1	3
産業系施設	4	6
学校教育系施設	6	13
子育て支援施設	1	1
保健・福祉施設	4	4
行政系施設	4	4
計	25	36
全体	295	122

(2) 耐用年数の考え方

耐用年数の考え方については、法定耐用年数、物理的耐用年数、機能的耐用年数、経済的耐用年数などがあり、それらの特性は以下のとおりです。

①法定耐用年数

税務上の原価償却率を求める場合の基となる耐用年数で、財務省令「減価償却資産の耐用年数等に関する省令」（昭和40年大蔵省令第15号）により定められている年数です。

なお、法定耐用年数は、省令制定当時に建物を構成する主要な部位（構造躯体、外装、床等）ごとの耐用年数を総合的に勘案して算出されたといわれており、構造躯体の劣化によって建物が使用できなくなる寿命ではないとされています。

②物理的耐用年数

材料・部品・設備が劣化して建物の性能が低下することによって決定される年数です。

③機能的耐用年数

建築物が時代の変遷とともに期待される機能を果たせなくなってしまうことで決定される年数です。しかしながら技術的には、機能を向上させることは可能なため、その費用がどの程度かかるかによって、機能的耐用年数に大きく影響します。

④経済的耐用年数

建築物を存続させるために必用となる費用が建築物を存続させることによって得られる価値を上回ってしまうことで決定される年数です。

ただし、実際には公共施設の多くは、建築物を存続させることによって得られる価値の算定が難しい面があります。

(3) 目標耐用年数の設定

本計画における耐用年数は、物理的耐用年数を採用することとし、『建築物の耐久計画に関する考え方』（日本建築学会）を参照し、構造別に以下のように設定します。

表 建築物の構造別の目標耐用年数

構造		耐用年数	目標耐用年数
鉄筋コンクリート造（RC造） 鉄骨鉄筋コンクリート造（SRC造）		60年	80年
鉄骨造	重量（S造）	60年	80年
	軽量（LS造）	40年	50年
ブロック造、レンガ造		60年	80年
木造（W造）※住宅、事務所		40年	50年

注：木造については、住宅・事務所・病院における値を採用する。

なお、『建築物の耐久計画に関する考え方』（日本建築学会）との用途分類の整合については、以下のように考えます。

表 建築物全体の望ましい目標耐用年数の級

用途	鉄筋コンクリート造・ 鉄骨鉄筋コンクリート造		鉄骨造			ブロック造・ レンガ造	木造
	高品質 の場合	普通品質 の場合	重量鉄骨		軽量鉄骨		
			高品質 の場合	普通品質 の場合			
学校 官庁	Y _o 100以上	Y _o 60以上	Y _o 100以上	Y _o 60以上	Y _o 40以上	Y _o 60以上	Y _o 60以上
住宅 事務所 病院	Y _o 100以上	Y _o 60以上	Y _o 100以上	Y _o 60以上	Y _o 40以上	Y _o 60以上	Y _o 40以上
店舗旅館・ ホテル	Y _o 100以上	Y _o 60以上	Y _o 100以上	Y _o 60以上	Y _o 40以上	Y _o 60以上	Y _o 40以上
工場	Y _o 40以上	Y _o 25以上	Y _o 40以上	Y _o 25以上	Y _o 25以上	Y _o 25以上	Y _o 25以上

資料：『建築物の耐久計画に関する考え方』（日本建築学会）

表 目標耐用年数の級の区分

目標耐用年数 級	代表値	範囲	下限値
Y _o 150	150年	120~200年	120年
Y _o 100	100年	80~120年	80年
Y _o 60	60年	50~80年	50年
Y _o 40	40年	30~50年	30年
Y _o 25	25年	20~30年	20年
Y _o 15	15年	12~20年	12年
Y _o 10	10年	8~12年	8年
Y _o 6	6年	5~8年	5年
Y _o 3	3年	2~5年	2年

資料：『建築物の耐久計画に関する考え方』（日本建築学会）

(4) 改修期間の設定

目標耐用年数まで、安全で快適に施設を使用するためには、施設の劣化状況等を考慮しながら計画的な予防保全を実施する必要があります。

ここでは、損傷が軽微な段階から機能・性能の保持、回復を図るために、部位ごとに修繕や更新を行っていくことによって長寿命化を図ることとします。なお、修繕や更新を一定期間において実施していくこととし、それらの周期は、『建築物のライフサイクルコスト』（平成 17 年版 国土交通省大臣官房官庁営繕部監修）に基づくものとします。

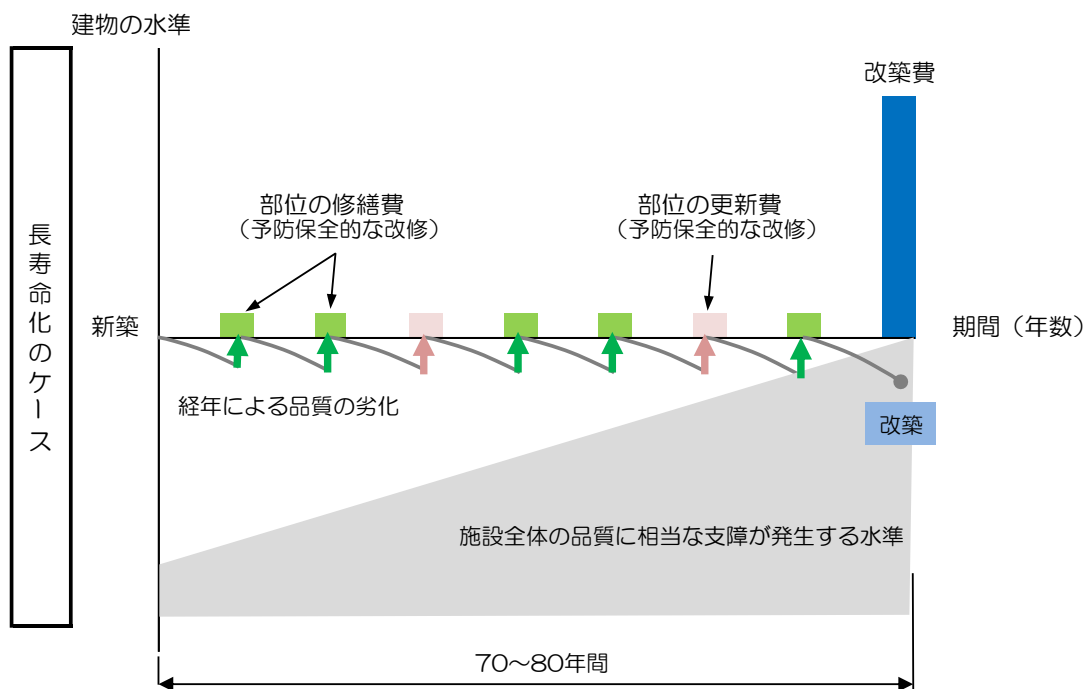
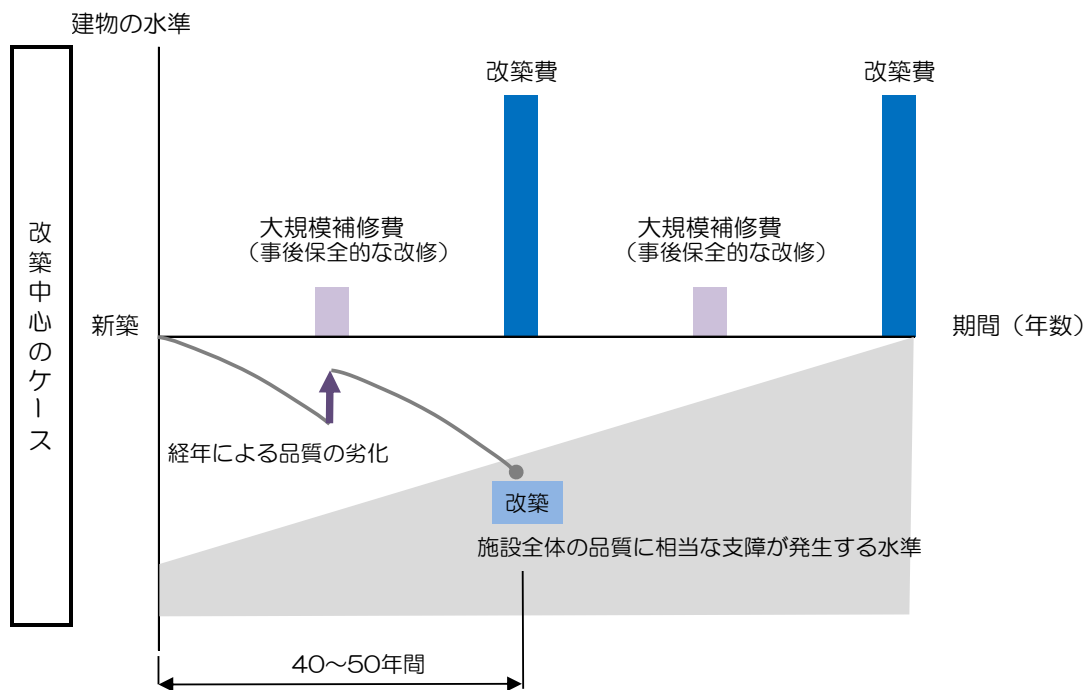


図 改築中心から長寿命化への転換イメージ

5 基本的な方針等を踏まえた施設整備の水準等

5.1 改修等の整備水準

建築物は、経年変化とともに屋根、壁、設備等の部位・部材の劣化が進行し、品質が低下する物理的劣化が生じます。

一方で、経済・社会情勢の変革や技術の発達により、施設に求められる「要求性能」については、年々高まる傾向にあります。それに伴い、品質が低下していなくても、相対的に性能が低く評価されることとなり、機能の陳腐化が発生することとなります。このため、公共建築物を長期にわたって使用し続ける間には、トイレの水洗化や冷暖房設備の設置などといった社会的なニーズ等に合わせて、性能の向上が図られてきました。

ここで、「要求性能」まで機能を引き上げるための工事については、以下のようなものが考えられます。

安全性：耐震補強工事、非常用電源設備の設置、セキュリティ化など

環境性：太陽光発電の整備、雨水再利用（中水利用）整備、照明のLED化など

利便性：ICT環境の整備、ユニバーサルデザイン化など

今後も、公共建築物に求められる「要求性能」について、時代に応じたニーズを施設類型ごとに把握するとともに、性能の向上に向けた改修工事を実施することとします。

なお、学校については、トイレの洋式化や教室への空調設備の推進を行うとともに、障がい児も不便なく学校生活を送ることができるように日下小学校にはエレベータの設置を推進します。

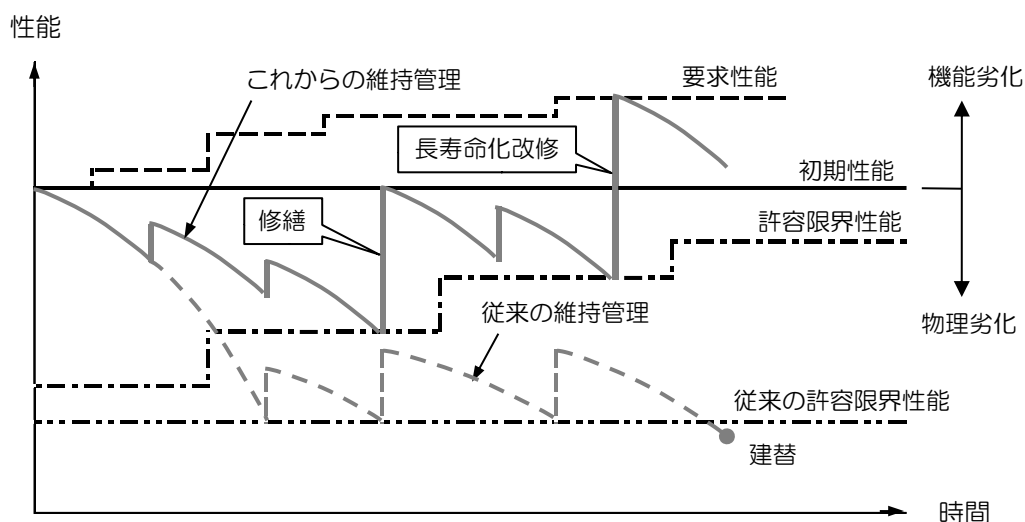


図 性能の劣化と修繕・長寿命化改修のイメージ

5.2 維持管理の項目・手法等

施設の状態を定期的に点検することにより、いち早く異常に気付くことや、その予兆を発見することが重要です。また、定期的に点検を実施することにより、経年変化の状況を把握することとなります。

このため、建築基準法第 12 条第 2 項に準じた定期点検と併せて自主的な日常点検や定期点検を実施することとします。

なお、それら点検結果については、記録として施設保全台帳に整理します。また、点検結果以外の情報についても、施設カルテとして整理します。

表 施設点検の実施

区分		点検の内容	頻度	主な担当者
自主点検	日常点検	設備機器等の利用に関する異常の確認	毎日	施設管理者
	定期点検	破損・腐食等の劣化の有無、状況等の確認	6ヶ月、1年等	施設管理者、所管課
	臨時点検	上記以外の臨時的な点検 例：地震等の発生直後の被害の有無等について確認	随時	施設管理者、所管課、専門業者
法定点検		建築基準法等にて定められている箇所、項目について点検	定められた周期	専門業者

表 情報等の整理

区分	整理する情報等の内容	頻度	主な担当者
利用状況	利用者数、稼働率	年1回	所管課
コスト状況	収入、支出	年1回	所管課
点検実施状況	点検の記録	点検実施時	施設管理者、所管課、専門業者
修繕、改修工事等の状況	修繕・更新箇所、工事金額、事工業者など	工事実施時	所管課 ※工事管理部署

6 長寿命化の実施計画

6.1 改修等の優先順位付け

(1) 評価手法

建築物全体の状態を評価するために、点検結果を基に評価点を付すこととします。

表 評価点

評価	基準	評価点
A	おおむね良好	0
B	部分的に劣化（安全上、機能上、問題なし）	20
C	広範囲に劣化（安全上、機能上、不具合発生の兆し）	40
D	早急に対応する必要がある	100

また、劣化点検表における項目ごとに、劣化の状況に対する施設への影響度合いを考慮した重要度係数を設定します。

表 重要度係数

重要度係数	内容
1.0	劣化による施設への影響が大きいと考えられるもの <対象となる劣化状況の例> 屋根・屋上における亀裂・剥がれ・膨れ・浮きなど 外壁における亀裂・剥がれ・膨れ・浮きなど 外壁における鉄筋の露出や錆の発生
0.5	劣化による施設への影響が中程度と考えられるもの
0.25	劣化による施設への影響が軽微と考えられるもの

(2) 劣化度

前述の評価点に重要度係数を乗じた点数を算出し、どれくらい劣化しているかを示す劣化度を算出します。

劣化度＝評価点×重要度係数

なお、各調査項目における劣化度の合計点から施設全体の総合評価を以下のように考えます。

表 劣化度による総合評価

劣化度の合計点			総合評価	評価結果のイメージ
0	合計点	< 20	A	おおむね良好
≤				
20 ≤	合計点	< 60	B	部分的に劣化がみられる
60 ≤	合計点	< 100	C	広範囲に劣化がみられる

100 ≤ 合計点	D	全体的に劣化が著しい、 早急な対応が必要な箇所がある
-----------	---	-------------------------------

総合評価の結果は、以下のとおりです。なお、総合評価がBでも、部位別にみるとCの評価が存在するなど、部位ごとの劣化状況にも注視しながら、対応を図ることとします。

表 村民文化系施設

連番	施設番号	棟名	延床面積(m ²)	建築年	構造	総合評価	点検の種類
1	1	岩目地地区ふれあいプラザ	259.2	2000	木造	B	詳細点検
2	2	日下公民館下分館	82.12	2000	木造	A	詳細点検
3	3	能津公民館(集会所)	104.49	1989	木造	B	簡易点検
4	3	能津公民館(集会所) 浴場	17.82	1999	木造	B	簡易点検
5	4	沖名集会所	96.48	2009	木造	B	簡易点検
6	5	日高村四班集会所	141.48	1985	鉄骨造	D	簡易点検
7	6	光岩集会所	160	1985	鉄骨造	D	簡易点検
8	7	本郷多目的集会所	299.74	1991	鉄骨造	A	簡易点検
9	8	国岡集会所	138.78	2000	鉄骨造	A	簡易点検
10	9	宮ノ谷集会所(能津西部消防屯所)	115.16	1981	鉄骨造	C	簡易点検
11	10	渋川部落集会所	40	1981	木造	C	簡易点検
12	11	長崎部落集会所	51.35	1983	木造	B	簡易点検
13	12	八坂集会所	80	1978	木造	B	簡易点検
14	13	鍛冶屋集会所	44.72	1980	木造	B	簡易点検
15	14	大橋東集会所	51.68	1980	木造	C	簡易点検
16	15	江尻集会所	56.88	不明	木造	B	簡易点検
17	16	奥ノ谷集会所	77.83	1993	木造	B	簡易点検
18	17	駅前部落集会所	57.73	1984	鉄骨造	A	簡易点検
19	18	父原集会所	44.72	1977	木造	C	簡易点検
20	19	妹背集会所	60.97	1981	木造	B	簡易点検
21	20	梅ヶ坂集会所	48.7	1983	木造	B	簡易点検
22	21	大和田集会所	49.74	2003	木造	B	簡易点検
23	22	下の谷・井峯集会所	75.29	1998	木造	C	簡易点検
24	23	鹿尻集会所	59.26	1980	木造	B	簡易点検
25	24	宇井集会所	40	不明	木造	B	簡易点検
26	25	田福集会所	41.4	1978	鉄骨造	B	簡易点検
27	26	石田集会所	57.3	1985	木造	B	簡易点検
28	27	大川内集会所	67.3	1986	木造	B	簡易点検
29	28	北込山集会所	44.65	1988	木造	C	簡易点検
30	29	南込山集会所	66	不明	木造	C	簡易点検
31	30	猿田集会所	51.15	1979	木造	C	簡易点検
32	31	岩目地西集会所	64	1971	木造	A	簡易点検
33	32	竜石集会所	26.15	不明	木造	B	簡易点検
34	33	岩目地東集会所	50.24	不明	木造	B	簡易点検
35	34	平野集会所	50.78	1979	木造	A	簡易点検
36	35	九頭集会所	70.24	1980	木造	A	簡易点検
37	36	鴨地集会所	82.88	不明	木造	C	簡易点検
38	36	鴨地集会所 便所	6	1999	木造	A	簡易点検
39	37	長畑集会所	112.72	1982	木造	C	簡易点検
40	38	本村集会所	64.5	1987	木造	C	簡易点検
41	39	大花集会所	58.86	1990	木造	A	簡易点検
42	40	名越屋集会所	89.28	1982	木造	A	簡易点検
43	41	柱谷集会所	51.05	2007	木造	B	簡易点検
44	42	暮月集会所	56.4	不明	木造	B	簡易点検
45	43	宮谷集会所	62.6	1991	木造	C	簡易点検
46	44	中村集会所	66.26	2000	木造	A	簡易点検
47	45	日高村就業改善センター	394.08	1976	鉄筋コンクリート	D	簡易点検
48	46	下分ふれあいプラザ	360.65	2013	鉄骨造	B	標準点検

表 スポーツ・レクリエーション系施設

連番	施設番号	棟名	延床面積(m ²)	建築年	構造	総合評価	点検の種類
1	1	日高村立野鳥観察小屋兼メダカ館	36.23	2000	木造	C	簡易点検
2	2	日高村総合運動公園管理棟	390.12	1996	鉄骨造	B	詳細点検
3	2	日高村総合運動公園格納庫	126	1996	鉄骨造	C	詳細点検
4	2	日高村総合運動公園野外劇場	211.73	1996	鉄骨造	D	詳細点検
5	2	日高村総合運動公園野外トイレ	36.88	1996	鉄筋コンクリート	C	簡易点検
6	2	日高村総合運動公園野外トイレ	36.88	1996	鉄筋コンクリート	C	簡易点検
7	2	日高村総合運動公園野外トイレ	36.88	1996	鉄筋コンクリート	C	簡易点検
8	2	日高村総合運動公園野外トイレ	36.88	1996	鉄筋コンクリート	C	簡易点検
9	2	日高村総合運動公園日高村高齢者ふれあいスポーツセンター	788	2001	鉄骨造	D	詳細点検

表 産業系施設

連番	施設番号	棟名	延床面積(m ²)	建築年	構造	総合評価	点検の種類
1	1	日高村食品加工センター厨房室	48.15	2011	鉄骨造	B	標準点検
2	1	日高村食品加工センター便所・フロバン庫	9.75	2011	木造	D	簡易点検
3	2	日高村下分第2共同作業場	398.25	1981	鉄骨造	C	簡易点検
4	3	日高村下分第3共同作業場	164	1979	鉄骨造	C	簡易点検
5	4	日高村下分第4共同作業場	164	1980	鉄骨造	C	簡易点検
6	5	日高村本郷共同作業場	165	1981	鉄骨造	C	簡易点検
7	6	日高村大型共同作業場木工共同作業場	350	1988	鉄骨造	C	簡易点検
8	6	日高村大型共同作業場木工第2共同作業場	240	1993	鉄骨造	A	簡易点検
9	7	霧山共同生産利用施設霧山茶生産協業組合緑茶加工場	505	1976	鉄骨造	D	簡易点検
10	7	霧山共同生産利用施設共同作業場	330	1986	鉄骨造	C	簡易点検
11	8	村の駅ひだか	447.41	2014	木造	A	標準点検
12	8	村の駅ひだか(WC)	48.6	2014	木造	C	簡易点検
13	8	日下駅舎	79.74	1948	木造	C	簡易点検

表 学校教育系施設

連番	施設番号	棟名	延床面積(m ²)	建築年	構造	総合評価	点検の種類
1	1	日高村立日高中学校新校舎	2983.6	2011	鉄筋コンクリート	B	標準点検
2	1	日高村立日高中学校新体育館	1064.42	2012	鉄骨鉄筋 コンクリート	B	標準点検
3	1	日高村立日高中学校クラブハウス	191	2014	鉄筋コンクリート	A	標準点検
4	2	日高村立日下小学校体育館	940	1999	鉄骨造	B	詳細点検
5	2	日高村立日下小学校校舎	3187.91	1984	鉄筋コンクリート	D	詳細点検
6	2	日高村立日下小学校放課後児童クラブ	70.92	2009	軽量鉄骨造	A	標準点検
7	2	日高村立日下小学校配膳室	36	2013	鉄骨造	A	標準点検
8	3	日高村立能津小学校校舎	1017	1975	鉄筋コンクリート	D	詳細点検
9	3	日高村立能津小学校体育館	253	1975	鉄骨造	A	詳細点検
10	4	学校給食共同調理場	406	2013	鉄骨造	A	標準点検
11	5	加茂小学校(校舎)	1982	1989	鉄筋コンクリート	C	詳細点検
12	5	加茂小学校(屋体)	849	2013	鉄骨造	B	詳細点検
13	5	加茂小学校(配食室)	85	1990	鉄骨造	B	簡易点検
14	6	加茂中学校(校舎)	1372	1985	鉄筋コンクリート	C	詳細点検
15	6	加茂中学校(技術棟)	211	1985	鉄筋コンクリート	B	詳細点検
16	6	加茂中学校(倉庫)	36	1986	特殊コンクリートブロック造一部 S造	D	簡易点検
17	6	クラブハウス	48	1987	特殊コンクリートブロック造一部 S造	D	簡易点検
18	6	給食棟	43	1990	鉄骨造	A	簡易点検
19	6	管理棟(コンピュータ室)	224	1993	鉄骨造	A	詳細点検
20	6	加茂中学校(屋内体育館)	765	1995	鉄骨造	C	詳細点検
21	6	加茂中学校(倉庫)	22	2016	木造	A	簡易点検
22	7	学校組合教育委員会事務所	166	2013	鉄骨造	A	標準点検
23	5	児童クラブ	104	2013	鉄骨造	A	簡易点検

表 子育て支援施設

連番	施設番号	棟名	延床面積(m ²)	建築年	構造	総合評価	点検の種類
1	1	日下保育園能津分園	226	1980	鉄骨造	C	簡易点検
2	1	日下保育園能津分園増築	67.5	1987	鉄骨造	C	簡易点検

表 保健・福祉施設

連番	施設番号	棟名	延床面積(m ²)	建築年	構造	総合評価	点検の種類
1	1	西部福祉館	211.23	1981	鉄筋コンクリート	D	詳細点検
2	2	日高村中央老人憩の家（木屋ヶ谷集会所）	86.1	1984	木造	B	簡易点検
3	3	日高村立西越老人憩の家	94.4	1979	木造	D	詳細点検
4	4	日高村立西田老人憩の家	96.88	1991	木造	B	詳細点検
5	5	日高村高齢者健康センター	260	2002	鉄骨造	B	詳細点検
6	6	日高村ふれ愛センター (日高村障害者地域生活支援センター)	220	2003	鉄骨造	B	詳細点検
7	7	日高村保健センター	634	1998	木造	B	詳細点検
8	8	日高村デイサービスセンター	122	1994	鉄骨造	C	詳細点検

表 行政系施設

連番	施設番号	棟名	延床面積(m ²)	建築年	構造	総合評価	点検の種類
1	1	日高村役場本庁舎	809.35	1966	鉄筋コンクリート	D	詳細点検
2	1	日高村役場北庁舎1階部	175.72	1984	鉄筋コンクリート		詳細点検
3	1	日高村役場北庁舎2階部	166.28	1988	鉄骨造		詳細点検
4	1	日高村役場車庫	71.79	1988	鉄骨造		詳細点検
5	1	日高村役場本庁舎WC	10.25	1988	鉄筋コンクリート		詳細点検
6	2	日高村役場能津出張所	10.65	2011	鉄骨造	B	標準点検
7	3	岩目地コミュニティ消防センター	90.72	1995	木造	C	詳細点検
8	4	沖名コミュニティ消防センター (沖名分団消防屯所)	102.24	1996	木造	B	詳細点検
9	5	本郷コミュニティ防災センター (本郷分団消防屯所)	117.92	1998	木造	C	詳細点検
10	6	中央分団消防屯所	45.04	1987	木造	B	簡易点検
11	6	中央分団消防屯所 2階部分(増築)	6.62	1999	木造	B	簡易点検
12	7	西部分団消防屯所	133.2	2001	木造	A	詳細点検
13	8	下部分団消防屯所	89.65	1989	鉄骨鉄筋 コンクリート	C	詳細点検
14	9	東部分団消防屯所	64.8	1990	木造	B	簡易点検
15	10	第一備蓄倉庫(西田)	205.53	2014	鉄骨造	A	簡易点検
16	11	第二備蓄倉庫(本村)	205.53	2014	鉄骨造	A	簡易点検
17	12	元仁淀川中央清掃事務組合事務所	52.56	2016	鉄筋コンクリート	D	標準点検
18	12	元仁淀川中央清掃事務組合焼却灰保管倉庫	793	2016	鉄骨造	D	標準点検
19	12	元仁淀川中央清掃事務組合 有害資源ごみ処理作業倉庫	52	2016	鉄筋コンクリート	D	標準点検

6.2 長寿命化の実施計画

施設の劣化度、建築後の経過年数、施設規模、施設の特性などを考慮して、目標耐用年数まで長寿命化を行う施設を設定します。

なお、施設の劣化度、建築後の経過年数などから、早急に建替える必要がある施設についても選定します。

- 存続させる施設の内、既に標準的な耐用年数を経過しているなどの理由から、建替えを実施する施設

表 既に標準的な耐用年数を経過しているため建替えを実施する施設

区分	棟名	構造	建築年	建替予定
村民文化系施設	父原集会所	木造	1974	2020 (2017)
村民文化系施設	岩目地西集会所	木造	1971	2020 (2011)

注：() は、標準的な耐用年数からみた建替時期を示す。

- 存続させる施設の内、施設の老朽化が著しい（総合評価がD）などの理由から、標準的な耐用年数を待たずに建替えを実施する。

表 劣化状況などから標準的な耐用年数を待たずに建替えを実施する施設

区分	棟名	構造	建築年	建替予定
村民文化系施設	日高村就業改善センター	鉄筋コンクリート	1976	2020 (2036)
行政系施設	日高村役場本庁舎	鉄筋コンクリート	1966	2019 (2026)

注：() は、標準的な耐用年数からみた建替時期を示す。

- 仁淀消防組合日高分署の建築時期に合わせるなどの理由から、標準的な耐用年数を待たずに建替えを実施する。

表 利用環境などから標準的な耐用年数を待たずに建替えを実施する施設

区分	棟名	構造	建築年	建替予定
行政系施設	中央分団消防屯所	木造	1987	2019 (2027)
行政系施設	中央分団消防屯所 2階部分（増築）	木造	1999	2019 (2027)

注：() は、標準的な耐用年数からみた建替時期を示す。

なお、2階は1階部分と同様とした。

表 村民文化系施設

連番	棟名	建築年	構造	将来の方針	2018年度～ 2027年度	2028年度～ 2037年度	2038年度～ 2047年度	2048年度以降
1	岩目地地区ふれあいプラザ	2000	木造	存続（長寿命化有り）				建替え（2050）
2	日下公民館下分館	2000	木造	存続			建替え（2040）	
3	能津公民館(集会所)	1989	木造	存続		建替え（2029）		
4	能津公民館(集会所) 浴場	1999	木造	存続		建替え（2029）		
5	沖名集会所	2009	木造	存続				建替え（2049）
6	日高村四班集会所	1985	鉄骨造	存続			建替え（2045）	
7	光岩集会所	1985	鉄骨造	存続			建替え（2045）	
8	本郷多目的集会所	1991	鉄骨造	存続（長寿命化有り）				建替え（2071）
9	国岡集会所	2000	鉄骨造	存続				建替え（2060）
10	宮ノ谷集会所（能津西部消防屯所）	1981	鉄骨造	存続			建替え（2041）	
11	渋川部落集会所	1981	木造	存続	建替え（2021）			
12	長崎部落集会所	1983	木造	存続	建替え（2023）			
13	八坂集会所	1978	木造	存続	建替え（2020）			
14	鍛冶屋集会所	1980	木造	存続	建替え（2020）			
15	太橋東集会所	1980	木造	存続	建替え（2020）			
16	江尻集会所	不明	木造	存続		建替え（2037）		
17	奥ノ谷集会所	1993	木造	存続		建替え（2033）		
18	駅前部落集会所	1984	鉄骨造	存続			建替え（2044）	
19	父原集会所	1977	木造	存続	建替え（2020）			
20	妹背集会所	1981	木造	存続	建替え（2021）			
21	梅ヶ坂集会所	1983	木造	存続	建替え（2023）			
22	大和田集会所	2003	木造	存続			建替え（2043）	
23	下の谷・井峯集会所	1998	木造	存続			建替え（2038）	
24	鹿尻集会所	1980	木造	存続	建替え（2020）			
25	宇井集会所	不明	木造	存続		建替え（2037）		
26	田福集会所	1978	鉄骨造	存続			建替え（2038）	
27	石田集会所	1985	木造	存続	建替え（2025）			
28	大川内集会所	1986	木造	存続	建替え（2026）			
29	北込山集会所	1988	木造	存続		建替え（2028）		
30	南込山集会所	不明	木造	存続			建替え（2038）	
31	猿田集会所	1979	木造	存続	建替え（2020）			
32	岩目地西集会所	1971	木造	存続	建替え（2020）			
33	竜石集会所	不明	木造	存続			建替え（2038）	
34	岩目地東集会所	不明	木造	存続			建替え（2038）	
35	平野集会所	1979	木造	存続	建替え（2020）			
36	九頭集会所	1980	木造	存続	建替え（2020）			
37	鴨地集会所	不明	木造	存続			建替え（2039）	
38	鴨地集会所 便所	1999	木造	存続			建替え（2039）	
39	長畑集会所	1982	木造	存続	建替え（2022）			
40	本村集会所	1987	木造	存続		建替え（2027）		
41	大花集会所	1990	木造	存続		建替え（2030）		
42	名越屋集会所	1982	木造	存続	建替え（2022）			
43	柱谷集会所	2007	木造	存続			建替え（2047）	
44	暮月集会所	不明	木造	存続			建替え（2038）	
45	宮谷集会所	1991	木造	存続		建替え（2031）		
46	中村集会所	2000	木造	存続			建替え（2040）	
47	日高村就業改善センター	1976	鉄筋コンクリート	存続	建替え（2020）			
48	下分ふれあいプラザ	2013	鉄骨造	存続（長寿命化有り）				建替え（2093）

表 スポーツ・レクリエーション系施設

連番	棟名	建築年	構造	将来の方針	2018年度～ 2027年度	2028年度～ 2037年度	2038年度～ 2047年度	2048年度以降
1	日高村立野鳥観察小屋兼メダカ館	2000	木造	存続			建替え（2040）	
2	日高村総合運動公園管理棟	1996	鉄骨造	存続（長寿命化有り）				建替え（2076）
3	日高村総合運動公園格納庫	1996	鉄骨造	存続				建替え（2056）
4	日高村総合運動公園野外劇場	1996	鉄骨造	存続				建替え（2056）
5	日高村総合運動公園野外トイレ	1996	鉄筋コンクリート	存続				建替え（2056）
6	日高村総合運動公園野外トイレ	1996	鉄筋コンクリート	存続				建替え（2056）
7	日高村総合運動公園野外トイレ	1996	鉄筋コンクリート	存続				建替え（2056）
8	日高村総合運動公園野外トイレ	1996	鉄筋コンクリート	存続				建替え（2056）
9	日高村総合運動公園日高村高齢者ふれあいスポーツセンター	2001	鉄骨造	存続				建替え（2061）

表 産業系施設

連番	棟名	建築年	構造	将来の方針	2018年度～ 2027年度	2028年度～ 2037年度	2038年度～ 2047年度	2048年度以降
1	日高村食品加工センター厨房室	2011	鉄骨造	存続				建替え（2071）
2	日高村食品加工センター便所・フロバン庫	2011	木造	存続				建替え（2051）
3	日高村下分第2共同作業場	1981	鉄骨造	存続			建替え（2041）	
4	日高村下分第3共同作業場	1979	鉄骨造	存続			建替え（2039）	
5	日高村下分第4共同作業場	1980	鉄骨造	存続			建替え（2040）	
6	日高村本郷共同作業場	1981	鉄骨造	存続			建替え（2041）	
7	日高村大型共同作業場木工共同作業場	1988	鉄骨造	存続				建替え（2048）
8	日高村大型共同作業場木工第2共同作業場	1993	鉄骨造	存続				建替え（2053）
9	霧山共同生産利用施設霧山茶生産協業組合緑茶加工工場	1976	鉄骨造	存続		建替え（2036）		
10	霧山共同生産利用施設共同作業場	1986	鉄骨造	存続			建替え（2046）	
11	村の駅ひたか	2014	木造	存続（長寿命化有り）				建替え（2064）
12	村の駅ひたか(WC)	2014	木造	存続				建替え（2054）
13	日下駅舎	1943	木造	存続	建替え（2023）			

表 学校教育系施設

連番	棟名	建築年	構造	将来の方針	2018年度～ 2027年度	2028年度～ 2037年度	2038年度～ 2047年度	2048年度以降
1	日高村立日高中学校新校舎	2011	鉄筋コンクリート	存続（長寿命化有り）				建替え（2091）
2	日高村立日高中学校新体育館	2012	鉄骨鉄筋 コンクリート	存続（長寿命化有り）				建替え（2092）
3	日高村立日高中学校クラブハウス	2014	鉄筋コンクリート	存続				建替え（2074）
4	日高村立日下小学校体育館	1999	鉄骨造	存続（長寿命化有り）				建替え（2079）
5	日高村立日下小学校校舎	1984	鉄筋コンクリート	存続（長寿命化有り）				建替え（2064）
6	日高村立日下小学校放課後児童クラブ	2009	軽量鉄骨造	存続				建替え（2049）
7	日高村立日下小学校配膳室	2013	鉄骨造	存続				建替え（2073）
8	日高村立能津小学校校舎	1975	鉄筋コンクリート	存続（長寿命化有り）				建替え（2055）
9	日高村立能津小学校体育館	1975	鉄骨造	存続（長寿命化有り）				建替え（2055）
10	学校給食共同調理場	2013	鉄骨造	存続（長寿命化有り）				建替え（2093）
11	加茂小学校（校舎）	1989	鉄筋コンクリート	存続（長寿命化有り）				建替え（2069）
12	加茂小学校（屋体）	2013	鉄骨造	存続（長寿命化有り）				建替え（2093）
13	加茂小学校（配膳室）	1990	鉄骨造	存続（長寿命化有り）				建替え（2070）
14	加茂中学校（校舎）	1985	鉄筋コンクリート	存続（長寿命化有り）				建替え（2065）
15	加茂中学校（技術棟）	1985	鉄筋コンクリート	存続（長寿命化有り）				建替え（2065）
16	加茂中学校（倉庫）	1986	鉄筋コンクリートブロック造等 ①②	廃止			廃止（2046）	
17	クラブハウス	1987	鉄筋コンクリートブロック造等 ①②	廃止			廃止（2047）	
18	給食棟	1990	鉄骨造	存続（長寿命化有り）				建替え（2070）
19	管理棟（コンピュータ室）	1993	鉄骨造	存続（長寿命化有り）				建替え（2073）
20	加茂中学校（屋内体育館）	1995	鉄骨造	存続（長寿命化有り）				建替え（2075）
21	加茂中学校（倉庫）	2016	木造	廃止				廃止（2056）
22	学校組合教育委員会事務所	2013	鉄骨造	存続（長寿命化有り）				建替え（2093）
23	児童クラブ	2013	鉄骨造	存続（長寿命化有り）				建替え（2093）

表 子育て支援施設

連番	棟名	建築年	構造	将来の方針	2018年度～ 2027年度	2028年度～ 2037年度	2038年度～ 2047年度	2048年度以降
1	日下保育園能津分園	1980	鉄骨造	存続			建替え（2040）	
2	日下保育園能津分園増築	1987	鉄骨造	存続			建替え（2047）	

表 保健・福祉施設

連番	棟名	建築年	構造	将来の方針	2018年度～ 2027年度	2028年度～ 2037年度	2038年度～ 2047年度	2048年度以降
1	西部福祉館	1981	鉄筋コンクリート	存続			建替え（2041）	
2	日高村中央老人憩の家（木屋ヶ谷集会所）	1984	木造	存続	建替え（2024）			
3	日高村立西越老人憩の家	1979	木造	存続	建替え（2020）			
4	日高村立西田老人憩の家	1991	木造	存続		建替え（2031）		
5	日高村高齢者健康センター	2002	鉄骨造	存続（長寿命化有り）				建替え（2082）
6	日高村ふれ愛センター （日高村障害者地域生活支援センター）	2003	鉄骨造	存続（長寿命化有り）				建替え（2083）
7	日高村保健センター	1998	木造	存続（長寿命化有り）				建替え（2048）
8	日高村デイサービスセンター	1994	鉄骨造	存続				建替え（2054）

表 行政系施設

連番	棟名	建築年	構造	将来の方針	2018年度～ 2027年度	2028年度～ 2037年度	2038年度～ 2047年度	2048年度以降
1	日高村役場本庁舎	1966	鉄筋コンクリート	存続	建替え（2019）			
2	日高村役場北庁舎1階部	1984	鉄筋コンクリート	存続	建替え（2019）			
3	日高村役場北庁舎2階部	1988	鉄骨造	存続	建替え（2019）			
4	日高村役場車庫	1988	鉄骨造	存続	建替え（2019）			
5	日高村役場本庁舎WC	1988	鉄筋コンクリート	存続	建替え（2019）			
6	日高村役場能津出張所	2011	鉄骨造	存続				建替え（2071）
7	岩目地コミュニティ消防センター	1995	木造	存続		建替え（2035）		
8	沖名コミュニティ消防センター （沖名分団消防屯所）	1996	木造	存続		建替え（2036）		
9	本郷コミュニティ防災センター （本郷分団消防屯所）	1998	木造	存続			建替え（2038）	
10	中央分団消防屯所	1987	木造	存続	建替え（2019）			
11	中央分団消防屯所 2階部分（増築）	1999	木造	存続	建替え（2019）			
12	西部分団消防屯所	2001	木造	存続			建替え（2041）	
13	下分分団消防屯所	1989	鉄骨鉄筋 コンクリート	存続				建替え（2049）
14	東部分団消防屯所	1990	木造	廃止	廃止（2019）			
15	第一備蓄倉庫（西田）	2014	鉄骨造	存続（長寿命化有り）				建替え（2094）
16	第二備蓄倉庫（本村）	2014	鉄骨造	存続（長寿命化有り）				建替え（2094）
17	元仁淀川中央清掃事務組合事務所	1997	鉄筋コンクリート	廃止				廃止（2057）
18	元仁淀川中央清掃事務組合焼却灰保管倉庫	1997	鉄骨造	廃止				廃止（2057）
19	元仁淀川中央清掃事務組合 有害資源ごみ処理作業倉庫	1997	鉄筋コンクリート	廃止				廃止（2057）

表 修繕単価

単位：円/

m²

建物タイプ	経年数											
	1～5	6～10	11～15	16～20	21～25	26～30	31～35	36～40	41～45	46～50	51～55	56～60
事務所 3000 形	4,620	14,176	18,492	31,514	21,282	45,844	5,746	42,159	16,606	28,701	6,990	13,748
事務所 15000 形	4,267	12,269	27,546	33,923	19,730	54,165	5,105	45,349	26,466	24,169	7,413	12,282
学校	2,028	4,029	13,226	13,168	8,125	28,108	2,534	40,797	12,606	8,152	3,465	3,162
集合住宅	1,891	7,081	5,387	15,726	7,547	19,698	1,891	20,078	5,387	11,395	2,562	6,433

資料：『建築物のライフサイクルコスト』（平成 17 年版 国土交通省大臣官房官庁営繕部監修）

概算用データベースから作成

これを、コスト試算上、単年度単価（5 年毎の単価になっているので年平均にする）にします。さらに、建設工事費デフレーターにより、2004 年度単価を現在単価（2017 年度）に補正します。

注：『建築物のライフサイクルコスト（国土交通省大臣官房官庁営繕部監修）』は、平成 17 年版（2005 年版）となっているが、これに記載されている単価は、2004 年度の調査結果に基づくものとなっている。

表 建設工事費デフレーター（2011 年度基準）

年度	数値
2004 年度	94.0
2017 年度	107.7
2017 年度/2004 年度	1.146

資料：建設工事デフレーター（建築総合）

②新築単価

建物の新築単価は、「建築着工統計（国土交通省）2017 年度データ」から全国市部計の建物用途別・構造別の平均工事単価を集計整理することで、設定します。

表 建物分類に応じた新築単価の設定

単位：万円/m²

建物分類	建築着工統計の用途	木造 (W)	鉄骨鉄筋コンクリート (SRC)	鉄筋コンクリート (RC)	鉄骨造 (S)	コンクリートブロック造 (CB)	その他 (O)
■学校教育系施設 ■子育て支援施設	N 教育、学習支援業用建築物	22.1	36.2	30.4	25.1	23.0	14.4
■行政系施設	Q 公務用建築物	23.8	53.1	38.5	34.1	12.5	4.8
■保健・福祉施設	O 医療、福祉用建築物	20.1	34.2	30.2	25.5	17.1	13.6
■村民文化系施設 ■社会教育系施設 ■ｽｰﾂ・ｸﾘｰﾝﾖｯｸ系施設 ■産業系施設	R 他に分類されない建築物	16.1	37.9	33.9	16.9	13.2	5.7

注：建築着工統計（2017 年度）第 3 表、全国市部計の着工建築物：用途・構造別、建物あたり平均工事単価（万円/m²）を整理したものである。

建築着工統計は、民間建築物を含めた全国統計である。

③解体単価

解体単価については、『公共施設等の解体撤去事業に関する調査結果』（平成 25 年 12 月 総務省自治財政局地方債課）による、地方公共団体を対象とした解体単価の調査結果を引用することとします。

表 解体撤去費用の状況

延床面積（㎡）	14,506,113
解体撤去費用（百万円）	403,944
延床面積当たりの解体撤去費用（円/㎡）	27,846 （約 28,000 円）

注：全施設の結果

資料：『公共施設等の解体撤去事業に関する調査結果』（平成 25 年 12 月 総務省自治財政局地方債課）

なお、この調査は平成 25 年 9 月（2013 年度調査）時点のものであることから、建設工事費デフレーターにより、現在単価（2017 年度）に補正します。

表 建設工事費デフレーター（2011 年度基準）

年 度	数 値
2013 年度	101.8
2017 年度	107.7
2017 年度/2013 年度	1.058

資料：建設工事デフレーター（建築総合）

以上のことから、 $28,000 \text{ 円} \times 1.058 = 29,624 \text{ 円/㎡}$ （約 30,000 円/㎡）を解体単価とします。

(2) 効果の見通し

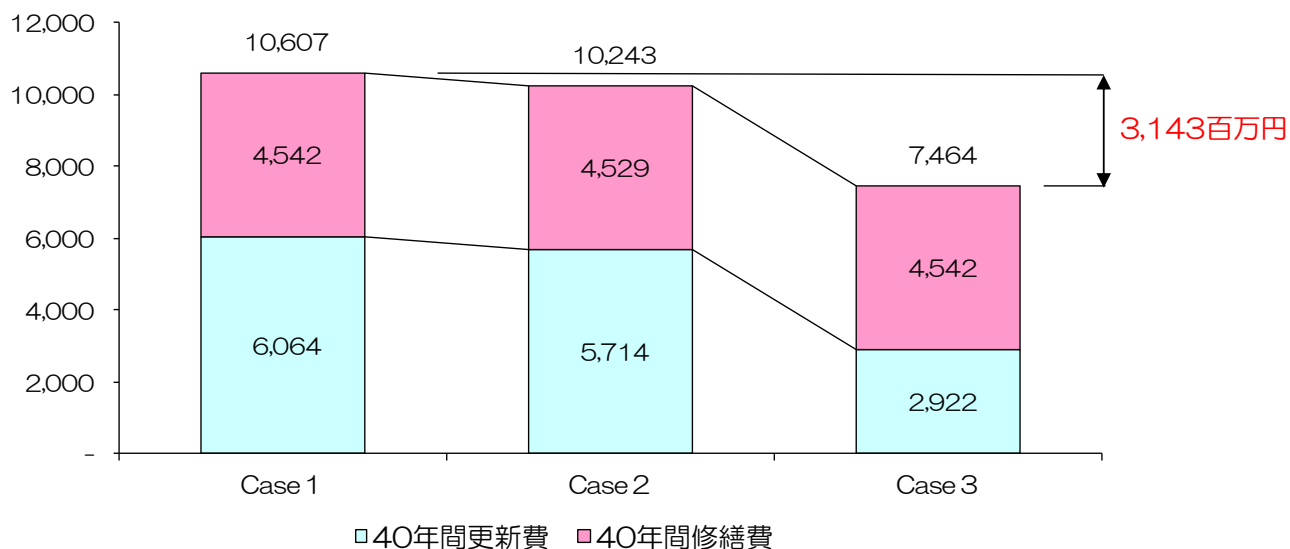
施設の廃止や長寿命化を実施する場合と実施しない場合を比べて、費用がどのように変わるかを整理します。

表 試算条件と試算結果一覧

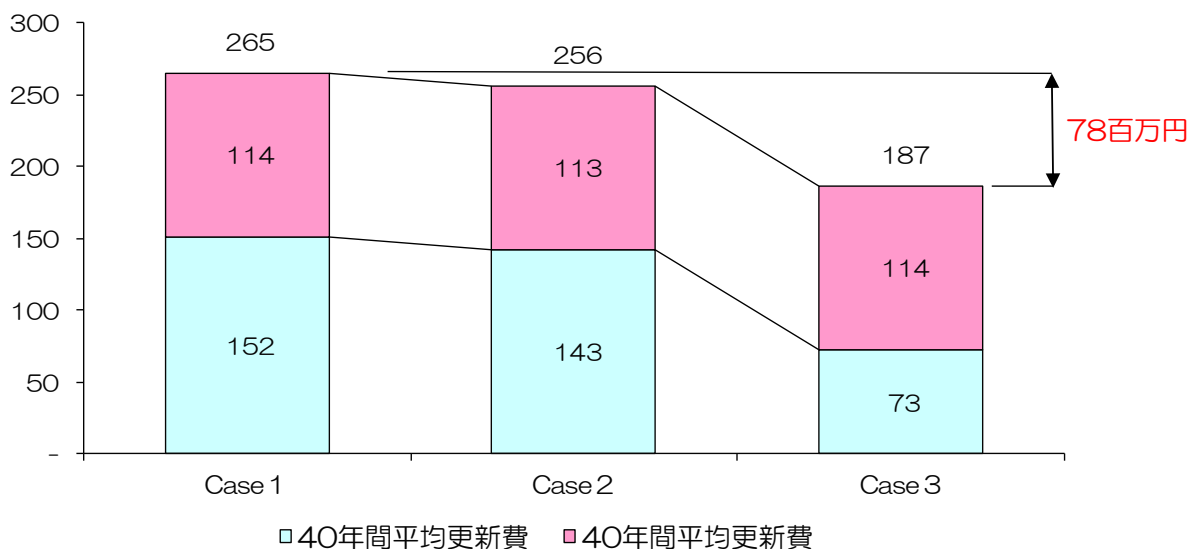
試算ケース	Case1 40 又は 60 年更新	Case2 40 又は 60 年更新、廃止考慮	Case3 40~80 年更新、廃止及び長寿命化考慮	参考 (公共施設等総合管理計画) 60 年更新
試算内容	保有建物(公営住宅以外)を全て維持更新する(用途構造に応じた耐用年数40年又は60年で建物更新、維持費は計画保全と計画保全が望ましい部材を定期的に更新し、大規模改修は実施しない)。	保有建物(公営住宅以外)の診断結果に応じて「廃止」「更新」の評価を考慮し、将来の更新費用を試算する。維持費は計画保全と計画保全が望ましい部材を定期的に更新し、大規模改修は実施しない。	保有建物(公営住宅以外)の診断結果に応じて「廃止」「更新」「長寿命化」等の評価を考慮し、将来の更新費用を試算する。維持費は計画保全と計画保全が望ましい部材を定期的に更新し、大規模改修は実施しない。	保有建物を全て維持更新する(耐用年数60年で更新、経年30年で更新費の約60%で大規模改修、集計期間初年度において積残し更新と大規模改修は10年間で均等処理)。
試算対象建物	保有する公共建築物(公営住宅を除く)			保有する公共建築物 ※公営住宅を含む
新築(更新)単価	建築着工統計(国土交通省)2017年度データから全国市部計の工事における構造別・用途別の平均工事単価を集約整理したものを採用する。 注:更新(建替)にあたっては、基の施設と同様の構造・延床面積とする。			総務省公共施設等更新費用試算ソフトの用途別単価
解体単価	公共施設等の解体撤去事業に関する調査結果(総務省平成25年12月)から、全施設の解体撤去単価(2013年度単価)にデフレーター補正を行い、2017年度単価にしたものを採用する。			考慮しない
修繕単価	建築物のライフサイクルコスト(国土交通省H17年度)を基に「時間計画保全すべき部材」「時間計画保全が望ましい部材」を対象に建物タイプごとに1~80年間の修繕費用単価(2004年度単価)を設定し、2017年度単価に補正したものを採用する。			大規模改修費で計上(総務省公共施設等更新費用試算ソフトの用途別単価の約60%)
更新費の計算式	更新前の建物床面積×解体単価+更新後の床面積×新築単価			床面積×更新単価
築年度不明建物の取扱い	築年度不明の建物は更新修繕費用の算定ができないことから、試算上、コスト集計期間初年度に更新費を計上し、以降修繕費を次回更新時まで計上する。			算定除外
耐用年数超過建物の取扱い	集計期間初年度において耐用年数を超過している建物は、試算上、コスト集計期間初年度に更新費を計上し、以降修繕費を次回更新時まで計上する。			集計期間初年度から10年間で均等処理
コスト集計年度	2018~2057年度(40年間) (H30~H69年度)			2015~2054年度 (40年間) (H27~H66年度)
更新修繕費 40 年間	106.07 億円	102.43 億円	74.64 億円	143.2 億円
40 年間平均	2.65 億円/年	2.56 億円/年	1.87 億円/年	3.58 億円/年
Case1 に対する削減効果(40年)		▲3.6 億円	▲31.4 億円	
Case1 に対する削減効果(40年平均)		▲0.09 億円/年	▲0.78 億円/年	

図 試算結果図

更新修繕費（40年合計）百万円



更新修繕費（40年平均）百万円



試算結果のとおり、Case 1（廃止及び長寿命化なしで耐用年到達で更新）と、Case 3（廃止建物と長寿命化建物を考慮）の試算結果を比較すると、40年合計で約31億円、40年平均で約78百万円/年の更新修繕費の縮減効果が期待できます。

図 40年間の更新修繕費【Case1】

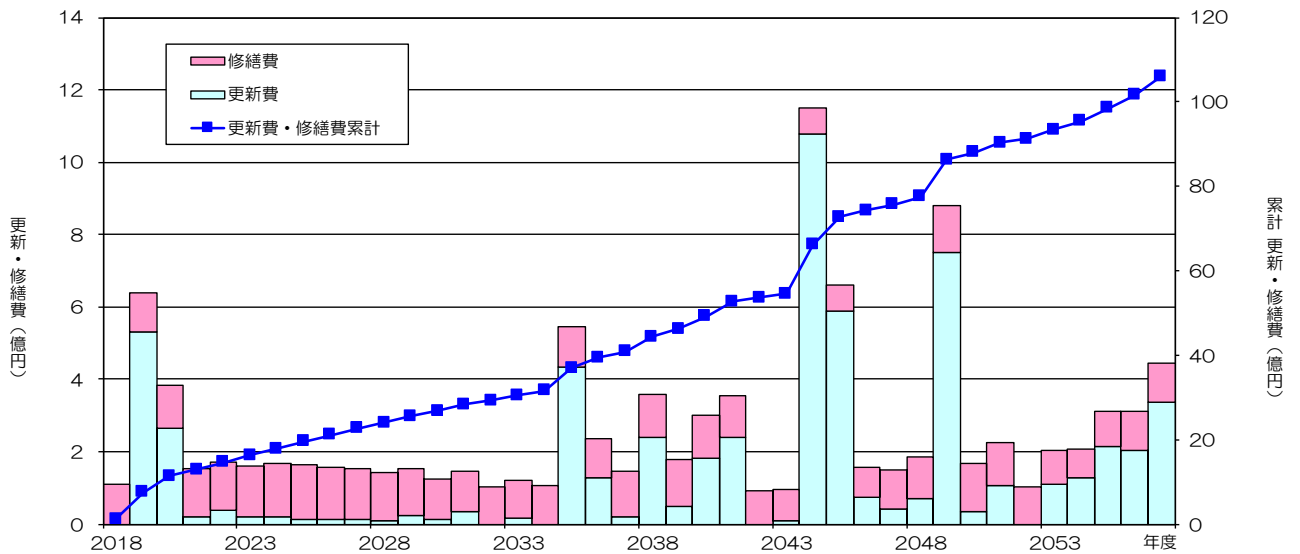
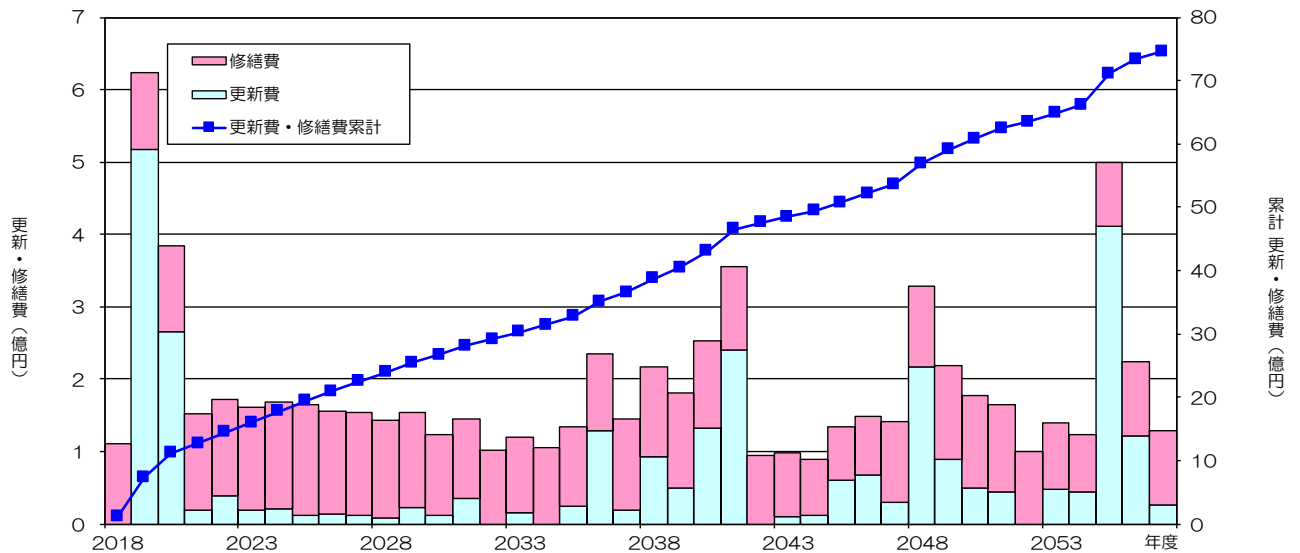


図 40年間の更新修繕費【Case3】



注：2019年度の更新費用は、役場庁舎の更新費を計上しているためである。

長寿命化する建物を考慮した結果、建物更新時期が後年度に移動し累計更新修繕費が減少しています。

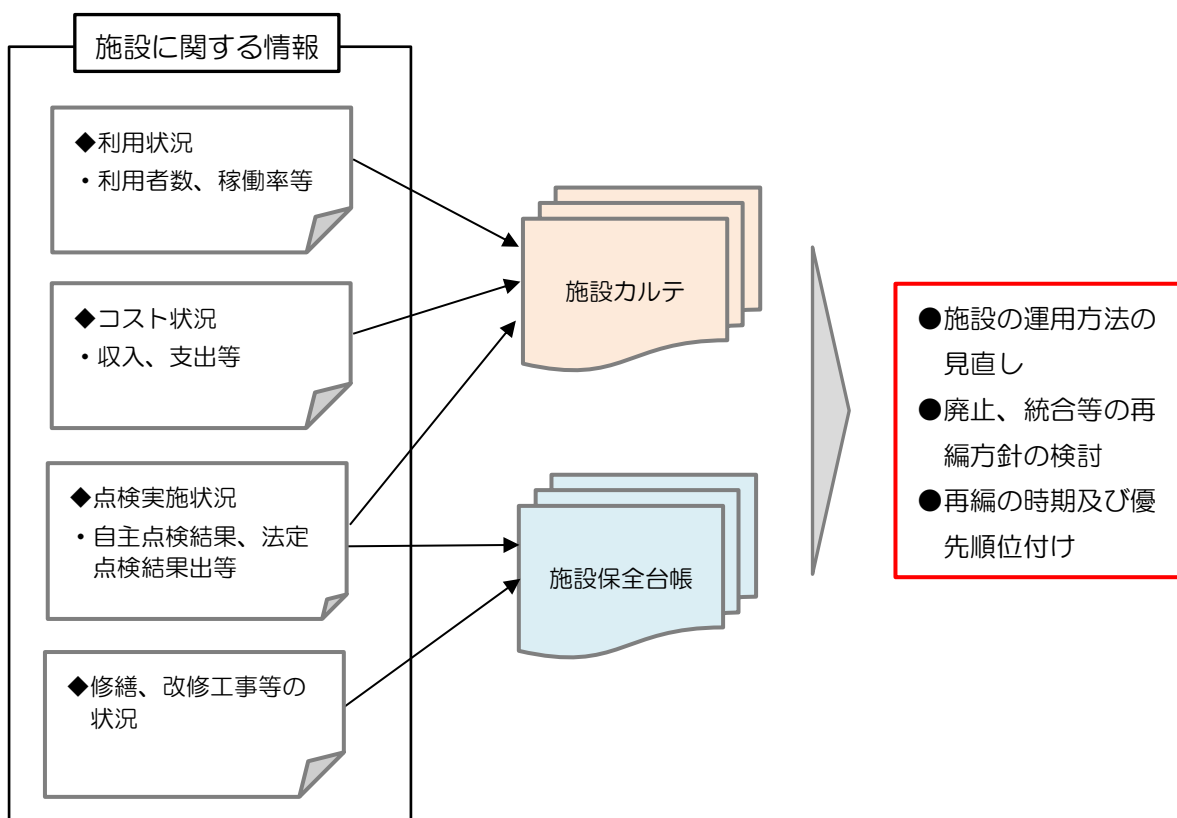
7 長寿命化計画の継続的運用方針

7.1 情報基盤の整備と活用

施設に関連する利用状況、点検状況等の様々な情報を蓄積し、それらを所定のフォーマットにて施設カルテや施設保全台帳として整理することにより、再編方針の検討、整備優先順位付けの検討等に活用します。

<情報基盤の整備におけるメリット>

- 職員が異動となっても、施設の様々な情報を容易に把握することができる。
- 施設の利用状況、コスト状況、劣化状況等から施設再編の方針を決定するための基礎資料となる。
- 過去の修繕、改修履歴などから、次に必要な修繕、改修工事に向けて調査、設計、工事費調達等の準備が容易となる。



7.2 推進体制等の整備

持続ある公共施設の運営を推進していくためには、利用用途が異なる様々な公共施設に対して、庁内全体の組織が連携し、施設に関する様々な情報を共有しながら、それらを活用して全庁的なマネジメントに取り組んでいく必要があります。

施設の複合化や用途変更などは、所管課だけで判断することが困難な場合もあり、関連する複数の課の意向を調整しながら、最終決定を行う必要があります。このため施設全体を把握し、一元的に管理する総括組織として総務課が統括することとし、併せて公共施設の廃止、統合などのマネジメントの最終取りまとめを行うこととします。

なお、施設を管理する所管課においては、定期的な点検の実施や施設の利用情報やコスト情報等を収集し、整理します。また、所管する施設の改善や改修に必要な調査、設計、工事の実施を行います。

しかしながら、学校教育系施設については、教育委員会においてマネジメントを推進することとします。

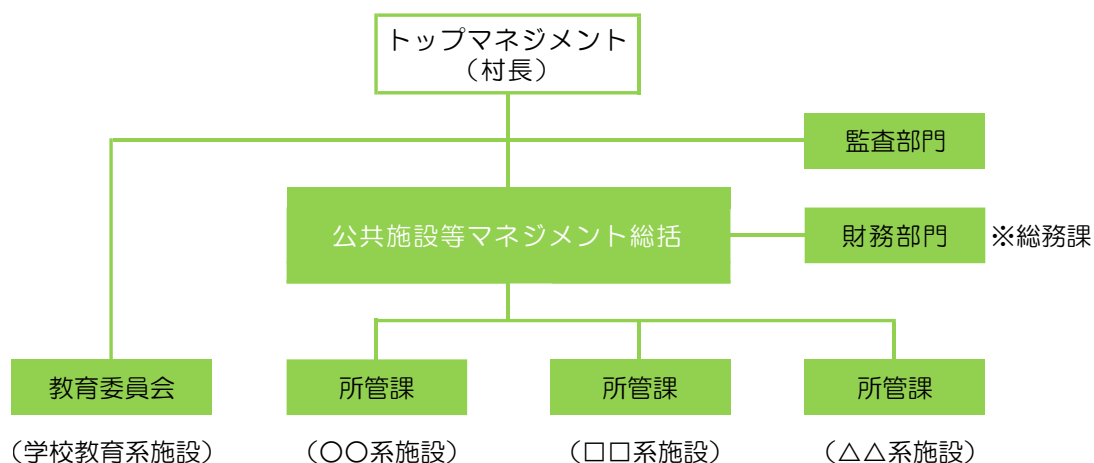


図 マネジメントの推進体制図

7.3 フォローアップ

本計画に基づき、施設のマネジメントを確実に遂行するためには、次のPDCAサイクルに基づく、進捗管理を行うことが重要です。

また、本計画は、中間年にあたる5年後には、再度、施設の点検を実施し、施設の老朽化の状況、事業費の精査などを踏まえて、見直しを図ることとします。

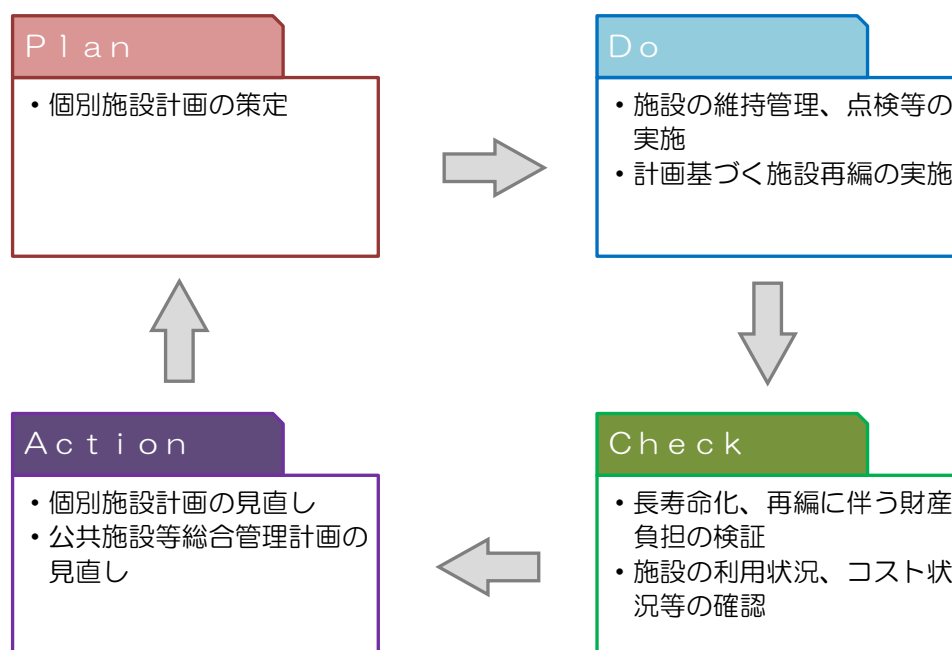


図 PDCAサイクル