

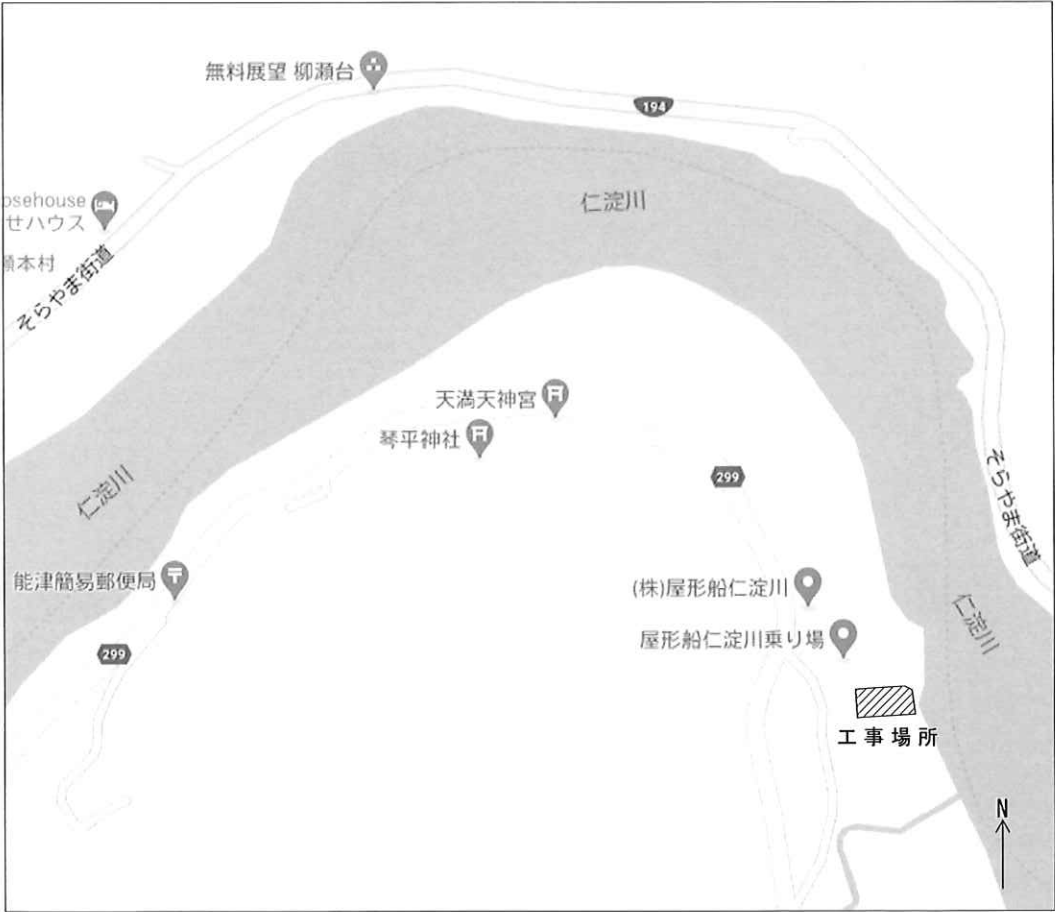
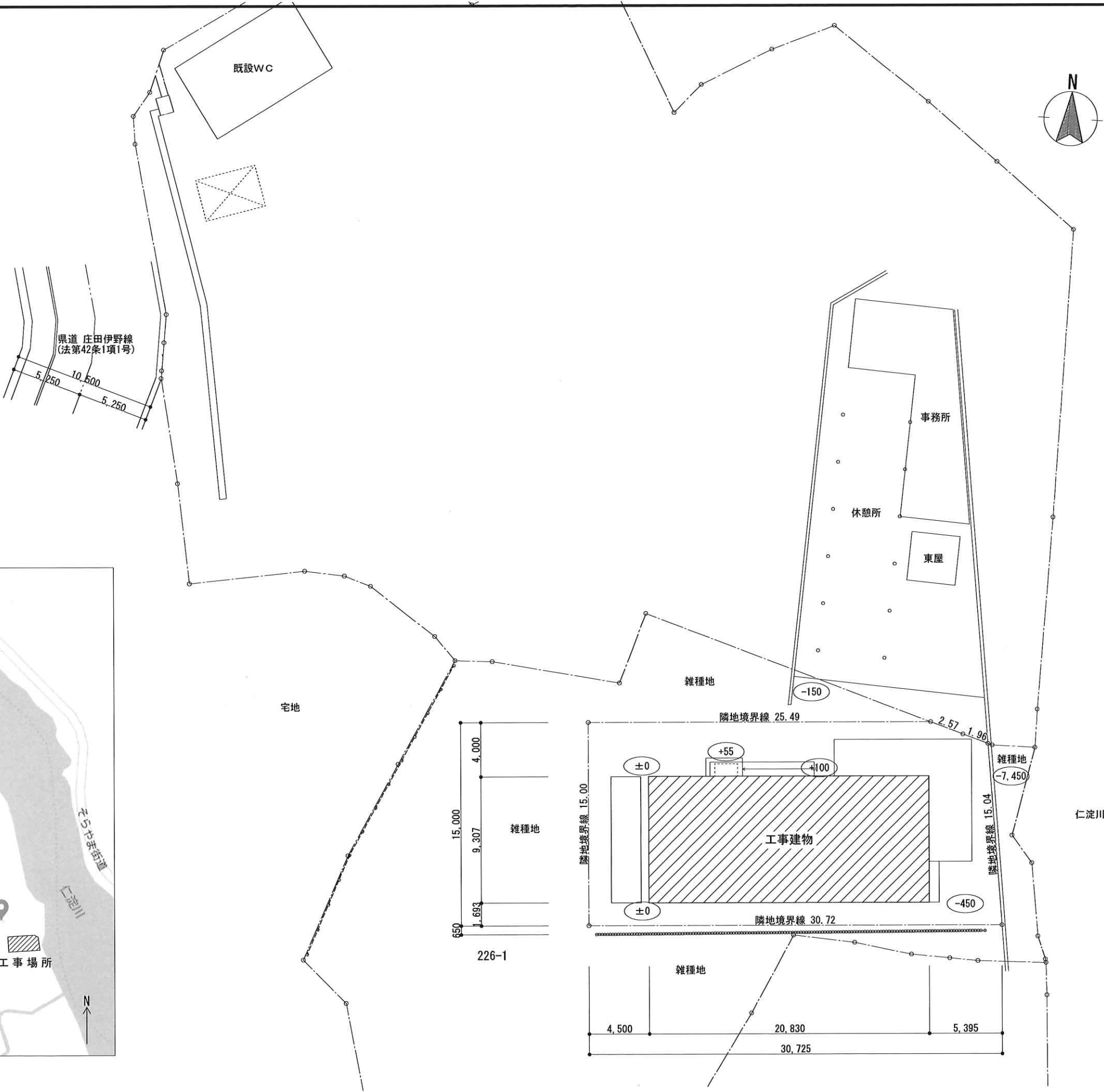
令和5年度 能津地区集落活動センター屋外電力自給施設等整備事業

図面リスト	
A-01	配置図・付近見取り図
A-02	平面図
A-03	屋根伏図
A-04	立面図 断面図
A-05	パネル架台伏図・詳細図
A-06	オーニング基礎詳細図
E-01	電気設備特記仕様書
E-02	太陽光発電設備系統図
E-03	太陽光発電設備図

2024. 2

工事名称		令和5年度 能津地区集落活動センター屋外電力自給施設等整備事業		日付	
意匠図			縮尺	図面番号	担当

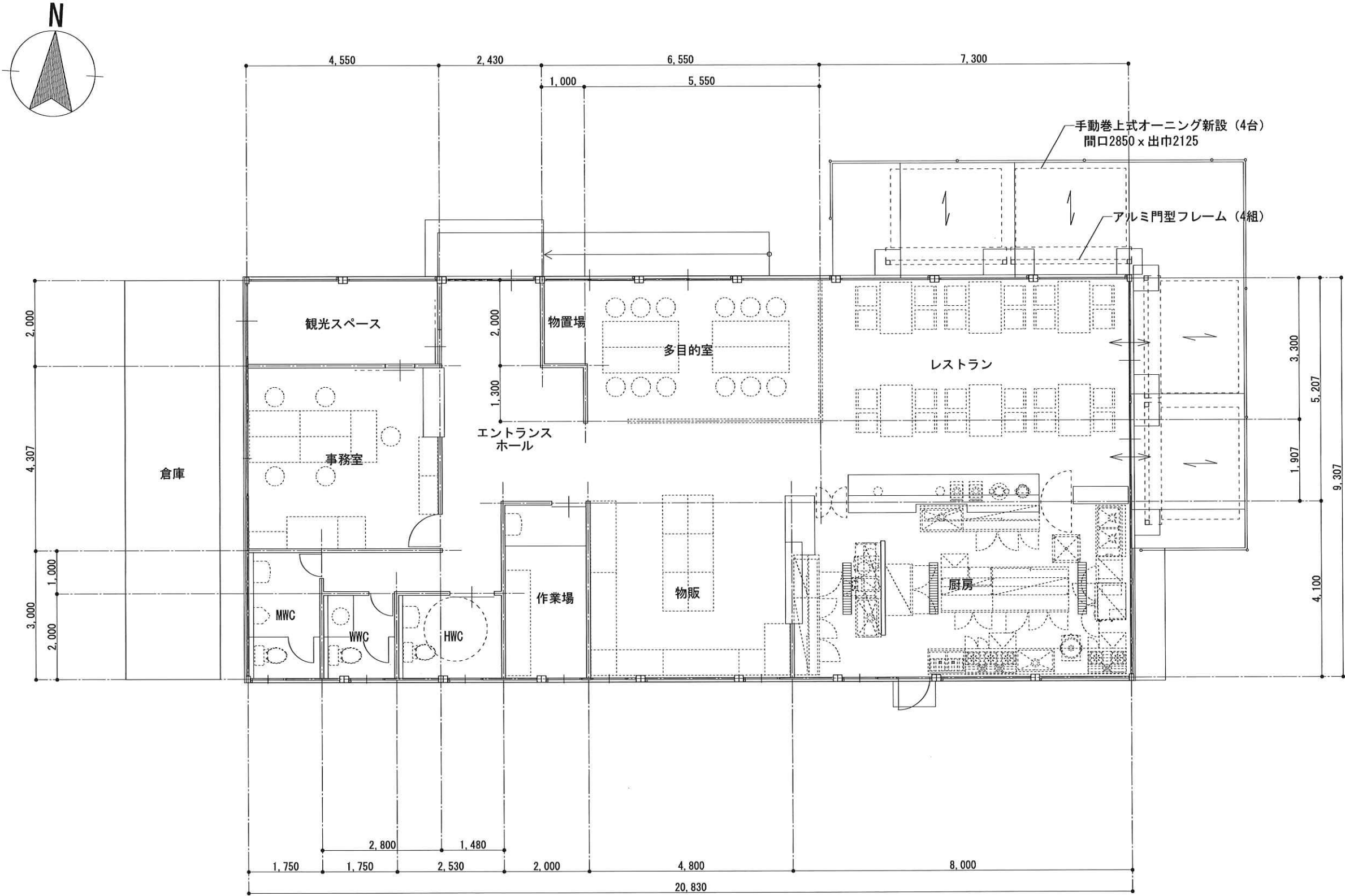
- 【工事内容】
- A. 太陽光発電設備工事 一式
- ・システム容量 13.2KW
 - ・パワーコンディショナ 5KW×2
 - ・交流集電盤、データ計測装置、表示モニター
- B. 屋外付帯工事
- ・手動巻上式オーニング設置 4か所



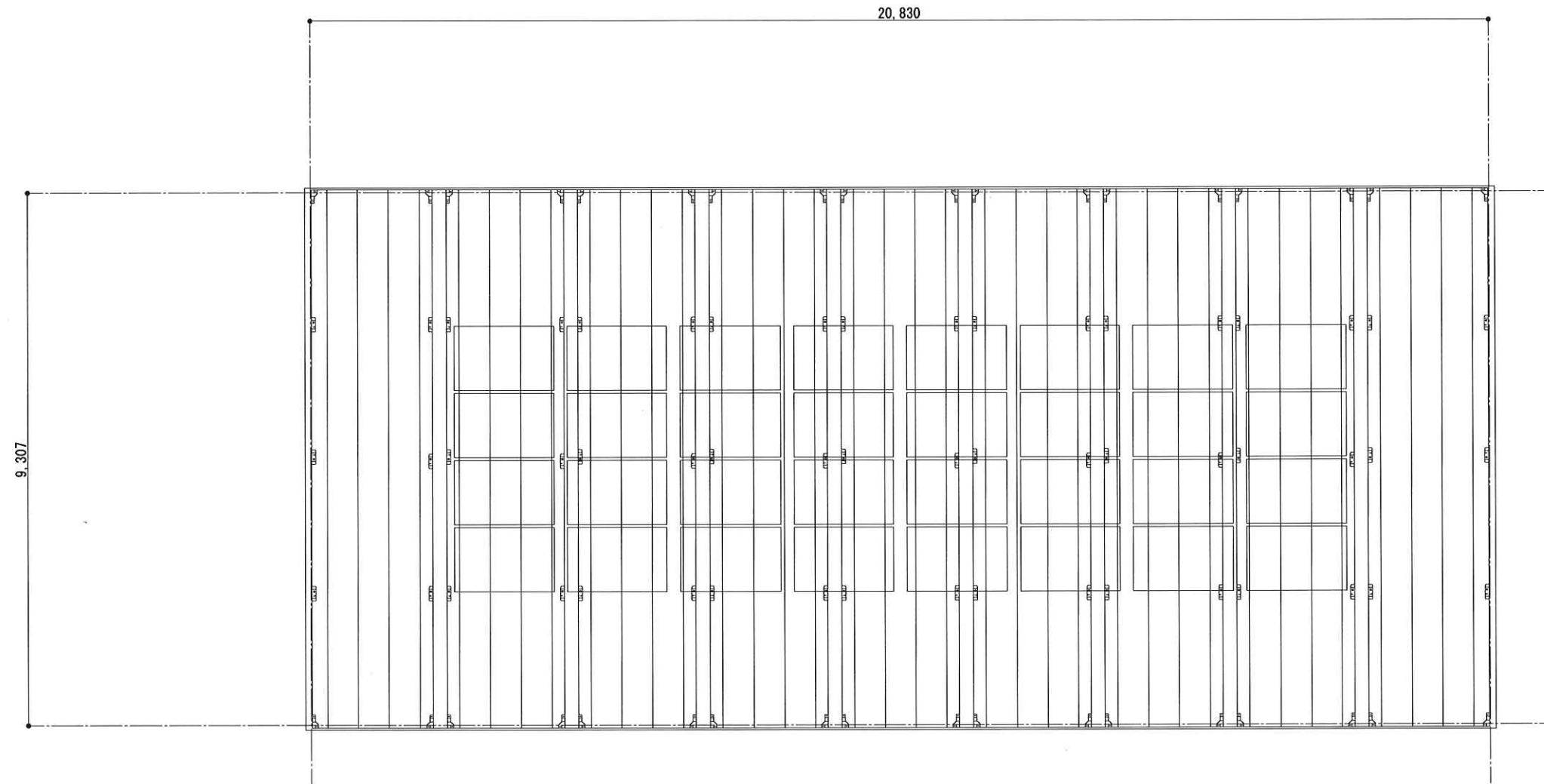
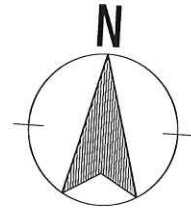
付 近 見 取 図

工事名称		令和5年度 能津地区集落活動センター屋外電力自給施設等整備事業		日付	
意匠図	配置図	付近見取り図	縮尺 1/300	図面番号 A-01	担当

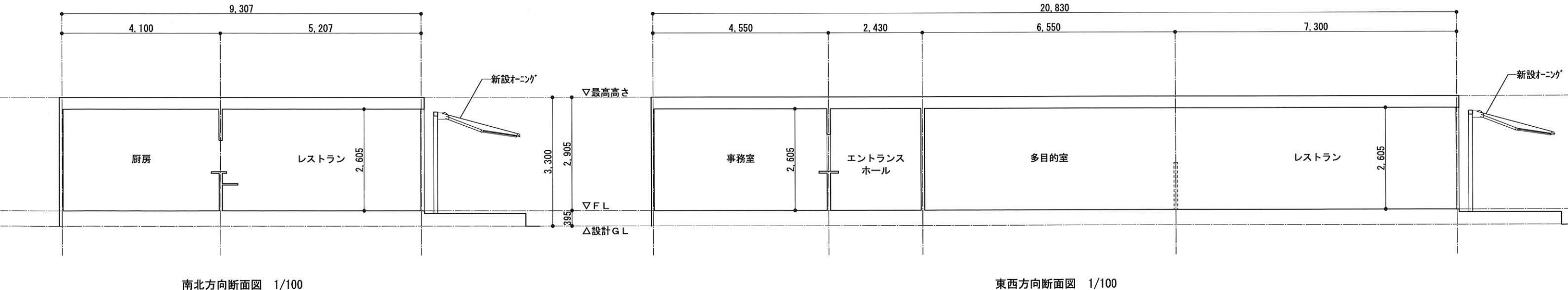
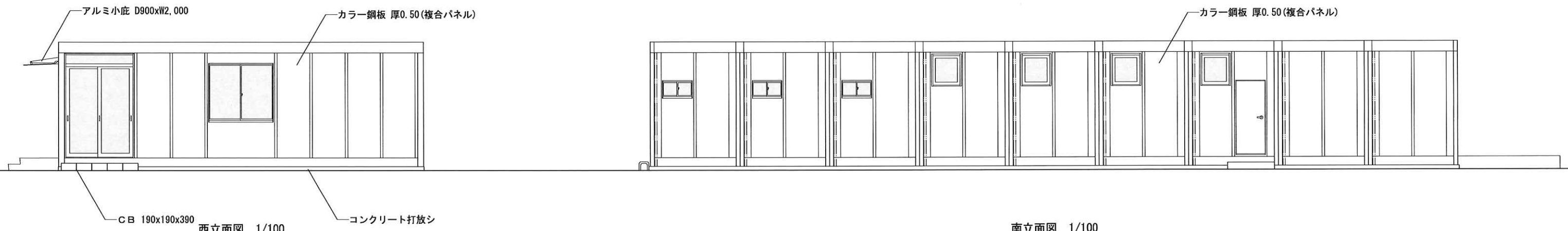
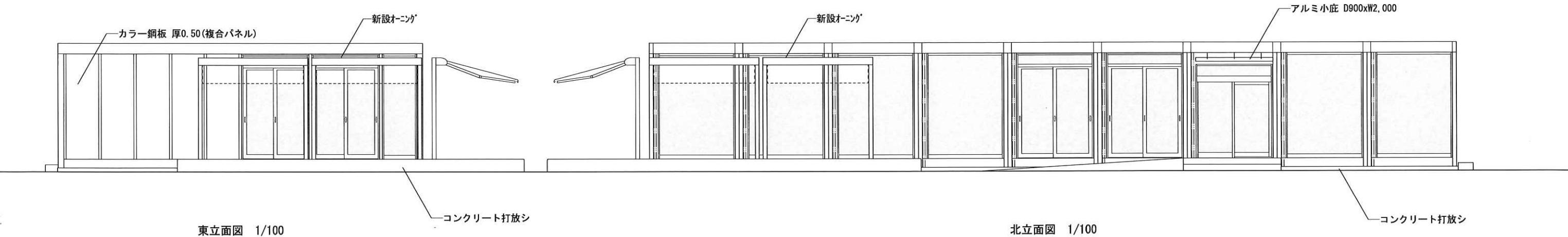
※オーニング設置位置は現地打ち合わせにより決定する。



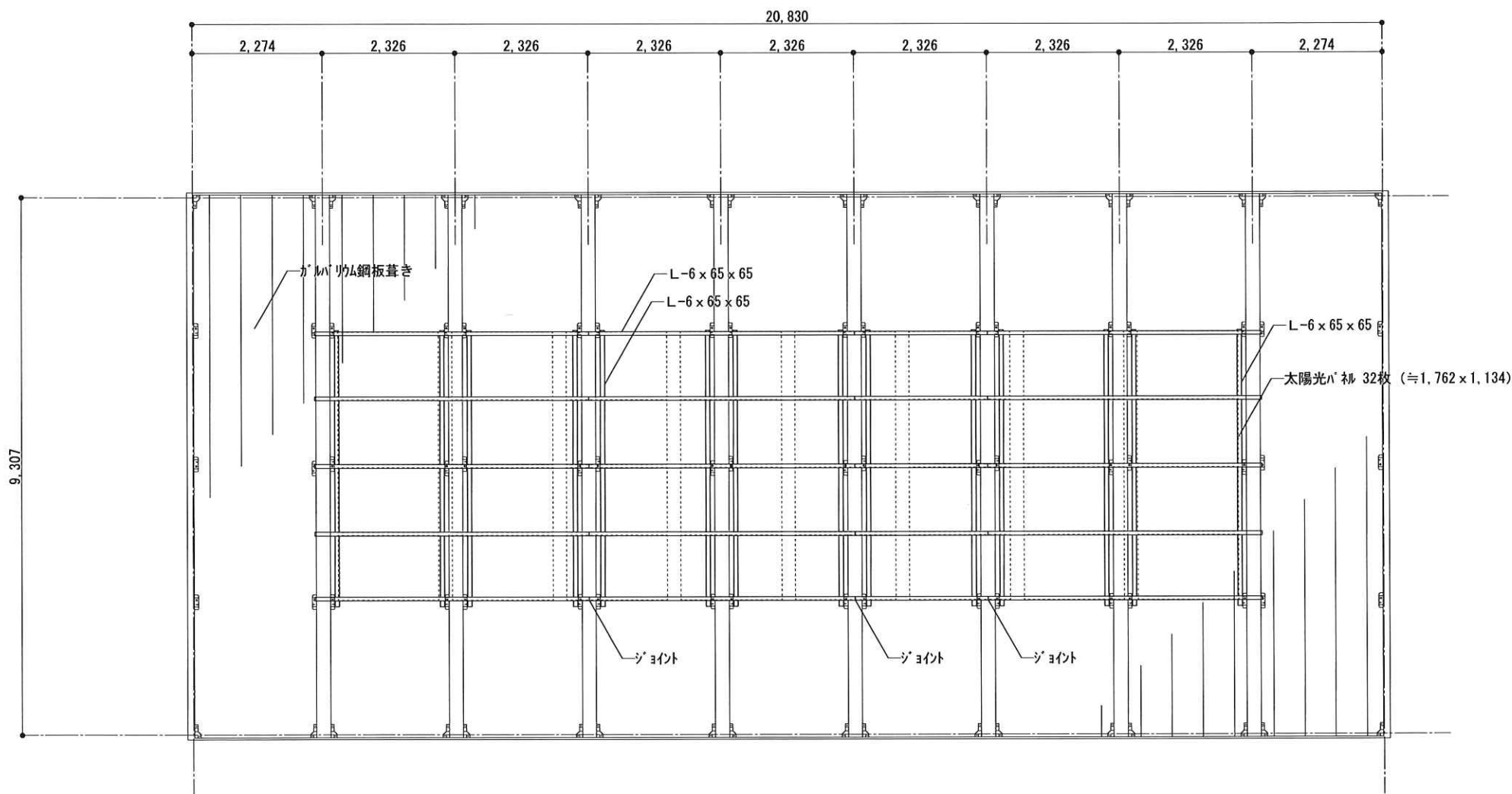
工事名称		令和5年度 能津地区集落活動センター屋外電力自給施設等整備事業		日付	
意匠図	平面図	縮尺	図面番号	担当	
		1/100	A-02		



工事名称		令和5年度 能津地区集落活動センター屋外電力自給施設等整備事業		日付	
意匠図	屋根伏図	縮尺 1/100	図面番号 A-03	担当	

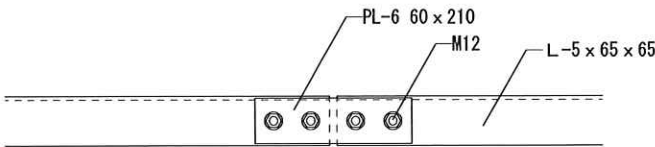


工事名称		令和5年度 能津地区集落活動センター屋外電力自給施設等整備事業		日付	
意匠図	立面図	断面図	縮尺 1/100	図面番号 A-04	担当

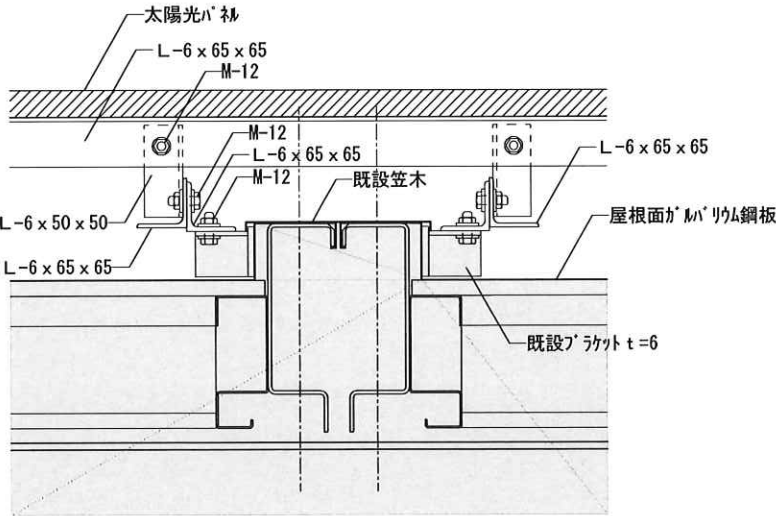
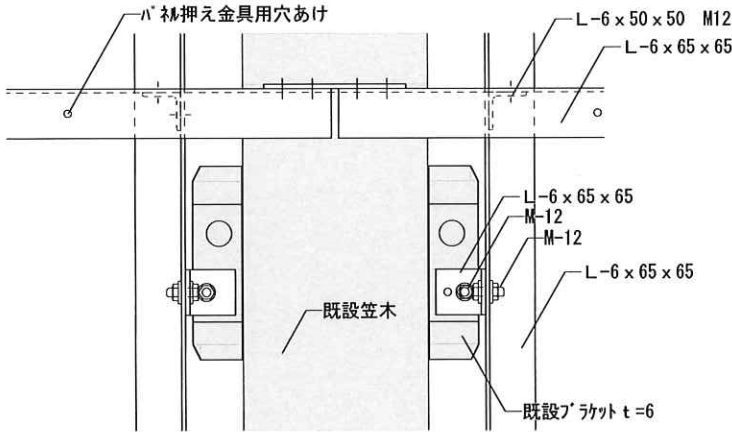


パネル架台伏図 1/100

- ※ 架台位置・寸法については参考とし、太陽光設備採用メーカーの形状に合わせて調整をするものとする。
- ※ 鋼材・ボルトは溶融亜鉛めっきとする

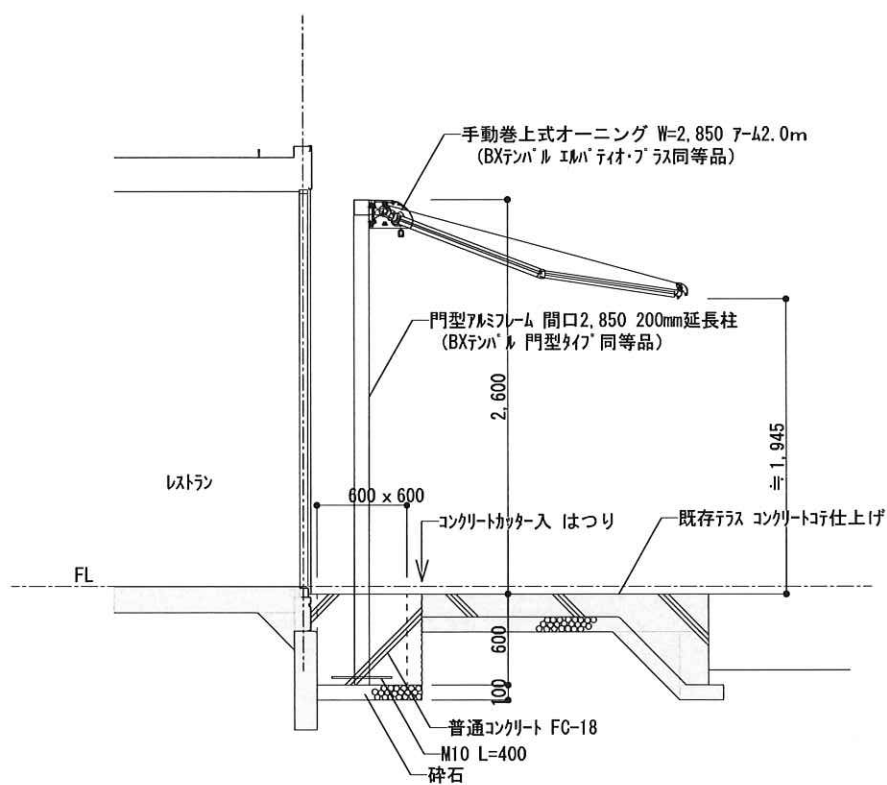


ジョイント部分



パネル架台詳細図 1/10

工事名称			令和5年度 能津地区集落活動センター屋外電力自給施設等整備事業		日付	
意匠図	パネル架台伏図・詳細図		縮尺	図面番号	担当	
			1/100・1/10	A-05		



工事名称		令和5年度 能津地区集落活動センター屋外電力自給施設等整備事業		日付	
意匠図	オーニング基礎詳細図	縮尺	図面番号	担当	
		1/50	A-06		

I

工事概要

1.

工事場所

高知県高岡郡日高村

2.

建物概要

建物名称	構造	階数	延べ面積	消防法施行令別表第一
集活センター	S造	1 階建	192.96㎡	
		階建	㎡	
		階建	㎡	

(注) 延べ面積は建築基準法による表記

3.

工事種目

建物別及び屋外工事種目	集活センター			
電灯設備	●	●	●	●
動力設備	●	●	●	●
受変電設備	●	●	●	●
自家発電設備	●	●	●	●
避雷設備	●	●	●	●
電話設備	●	●	●	●
構内交換設備	●	●	●	●
インターホン設備	●	●	●	●
テレビ共聴設備	●	●	●	●
電気時計設備	●	●	●	●
放送設備	●	●	●	●
誘導灯設備	●	●	●	●
トイレ呼出表示設備	●	●	●	●
自動火災報知設備	●	●	●	●
太陽光発電設備	◎	●	●	●

II

工事仕様

1. 共通仕様

図面及び特記仕様に記載されていない事項は、国土交通省大臣官房官庁営繕部監修の公共建築工事標準仕様書（電気設備工事編）最新版（ただし、改修工事の場合は公共建築改修工事標準仕様書（電気設備工事編）最新版）及び電気設備工事標準図（最新版）による。

2. 特記仕様

1) 項目は、番号に○印のついたものを適用する。
2) 特記事項のうち選択する事項は○印のついたものを適用する。ただし、○印のない場合は※印を適用する。

項目	特記事項
◎ 機材 ◎ 工事に電力、水、その他	設備機材等指定表による。 本工事に必要な工事前仮設電力、水などの費用は請負者の負担とする。 官公署への諸手続きなどの費用は請負者の負担とする。 構内に作ることが ● できる ◎ できない 次のものは原則として再生クラッシュランを使用する。 （ ● 屋外キュービクル基礎 ● 外灯基礎 ● ハンドホール等の砂利地案） アスファルトは原則として再生品を使用する。 工事に伴い発生するコンクリート塊・アスファルト塊は原則として再資源化を図る事。 ● 構内指示の場所に敷きならし ● 構外搬出適切処理
◎ 工事前仮設物 ● 建設副産物	請負者は、本工事に伴い発生する産業廃棄物について廃棄物の処理及び清掃に関する法律を遵守し、工期内に最終処分を終了して、マニフェスト「E票」の写しを提出すること。 ただし、法を遵守したうえで、工期内に最終処分が困難な場合で監督員が認めるときは工期内に中間処理業者への搬入が終了すればよいものとし、最終処分終了後すみやかにその旨を報告すること。なお、請負者はマニフェストにより適正に中間処理業者に搬入されていることを確認して「B2票」の写しを提出し最終処分終了後すみやかに「E票」の写しを提出する。 産業廃棄物を搬出する車両について、現場搬出時及び処分場到着時の各々につき1枚以上の写真を撮影し、随時監督職員に報告する。
● 残土処分 ● 産業廃棄物の処理について	はり貫通部のスリーブ及び補強スリーブ ※本工事 ● 別途工事 補強 ※別途工事 ● 本工事 自動開閉装置を取付ける防火戸の切込み、補強及びドアーチェック、フローアーヒンジ ※別途工事 ● 本工事 天井埋込型器具の取付箇所の下地の切込み及び補強 ※別途工事(墨出しは本工事) ● 本工事 軽量鉄骨壁のボックス取付用の下地の切込み及び補強 ※本工事 ● 別途工事 埋込型分電盤、端子盤等の仮枠及び補強仮枠 ※本工事 ● 別途工事 補強 ※別途工事 ● 本工事 照明器具、幹線等の吊ボルト用インサート ※本工事 ● 別途工事
● 他工事との取り扱い	

◎ 電線類

● 呼び線
● フラッシュプレートの材質
● が' - プレートの用途別表示
◎ 接地極

● 埋設表示

● 再使用機器
● 絶縁抵抗の測定
◎ 補修など
● 屋上・屋側の支持金物
● 結露防止
● はつり

● 配線器具

● 蛍光灯照明器具・蛍光管

● 照明器具の接地
● 照明器具用位置ボックス

● 分電盤分岐回路
● テレビ共同受信設備
● 構内埋設線路

● コンクリート工事／骨材

● ハンドホール
● 耐震施工
● 工事安全計画書

◎ 工事・完成写真

◎ 工事完成図

屋内の電気室、自家発電室などの基礎、防油堤、ビット ※別途工事 ● 本工事
屋外の受変電設備基礎 ※本工事 ● 別途工事
動力機器（電動機など）への接続 ※本工事 ● 別途工事
電話保安器用接地 ※本工事 ● 別途工事
図中に記載されていない工事区分は、別紙工事区分表による。
EHケーブルで規格等の記載のないものは、ハロゲン及び鉛を含まない材料で構成されたものとする。
耐火ケーブル (FP) 及び耐熱ケーブル (HP) はシースに耐燃性ポリエチレンを用いたものとする。
長さ1m以上の入線しない電線管には1.2mm以上のビニル被覆鉄線を挿入する。
◎ 樹脂製 ● 新金属 ● ステンレス ● ワイド
シール等を貼付する。
下記による。なおE Bは1,500mmとする。

接地の種類	記号	接地抵抗値	接 地 極
共同接地	E A E D	10Ω以下	E B (14φ) x 3連-2組
A 種	E A	10Ω以下	E B (14φ) x 3連-2組
B 種	E B	30Ω以下	E B (14φ) x 3連-2組
D 種	E D	100Ω以下	E B (10φ) x 1
C 種	E C	10Ω以下	E B (14φ) x 3連-2組
避雷用	E L	10Ω以下	E P x 1
高圧避雷用	E L H	10Ω以下	E B (14φ) x3 連-2組

避雷設備用及び共同接地極の表示 黄銅板製
上記以外の接地極及び地中配線の表示 100φ x 300のコンクリート杭に方向種別を彫り込んだものとする。ただし、舗装された場所は鉄製ピンとする。
取外し再使用機器は、清掃及び絶縁抵抗測定のうち取付を行う。
工事着手前に既存の電気設備の絶縁抵抗を測定し、測定表を監督職員に提出する。
工事の施工に伴い、既成部分を汚染又は損傷した場合は、既成にならぬ補修する。
ステンレス製とする。（装柱金物は除く）
内側断熱施工される構造体のコンクリートに埋込むボックス等には、断熱材等を取り付ける。
既存のコンクリート床・壁などの配管貫通部の穴あけは、原則としてダイヤモンドカッターによる。
タンブラスイッチは大角型運用形とする。
壁付コンセントは原則として大角型運用形とし、運用形以外はプラグ付とする。
単相200V、発電機回路等のコンセントは、プレートに電圧・電源等の表示を行う。
グリーン購入法（国等による環境物品等の調達の推進等に関する法律）の判断基準適合品とする。
ケーブルの一心を接地線として使用する場合は、緑色の心線とする。
ケーブル配線の位置ボックスは原則としてアウトレットボックスとする。
ケーブル配線で照明器具が送り端子付のもの（定格電流15A以上）及び配線が末端となるものは位置ボックスを設けなくてよい。
分岐用配線用遮断機はJIS協約形2P50A Fの1Pサイズとする。
分岐器、分配器、直列ユニットはB S・U共用形(B L品)とする。
埋設深さ 特記なきはG L- 600 以上とする。
地中管路には、管下5cm、管上10cm程度保護砂を入れる。
地中配線には電圧、線路長に関係なく標識シート（ダブル）を管頂と地表面の中間に設ける。

本工事において、細骨材に海砂を配合した生コンクリートを使用する場合、高知県内産海砂を配合したものを優先的に使用するものとする。
ハンドホールは現場打ち、ブロックのどちらでもよい。
設備機器の固定は、「建築設備耐震設計・施工指針 1997年版」による。
建築工事公衆災害防止策要綱及び建築工事安全施工技術指針を参考に、工事安全計画書を作成し、監督職員に提出する。
下記のことを監督職員に提出する。隠れる部分は全て写すこと。

区分	分類規格	撮影枚数	部数	備 考
着事前・工事中	カラー ※サービス版 ・サービス版	工程毎枚	1 部	(A 4 版工事写真ファイル形式 内容説明記入したもの)
完成時	カラー ※サービス版 カラースライド	3 0 枚枚	1 部部	(A 4 版工事写真ファイル形式 にて提出) 内容説明記入したもの

● デジタルカメラで撮影された工事写真の画像データ
共通仕様書に従った完成図及び保守に関する指導案内書を監督職員に提出する。
◎ CADデータを一 CD-R に保存して提出。
◎ 画像データ (BMP形式・A3版・300dpi 程度)
● A 4 版黒表紙金文字製本 1 部
◎ 2 つ折り A 3 版製本 1 部

⑶ 資材の指定

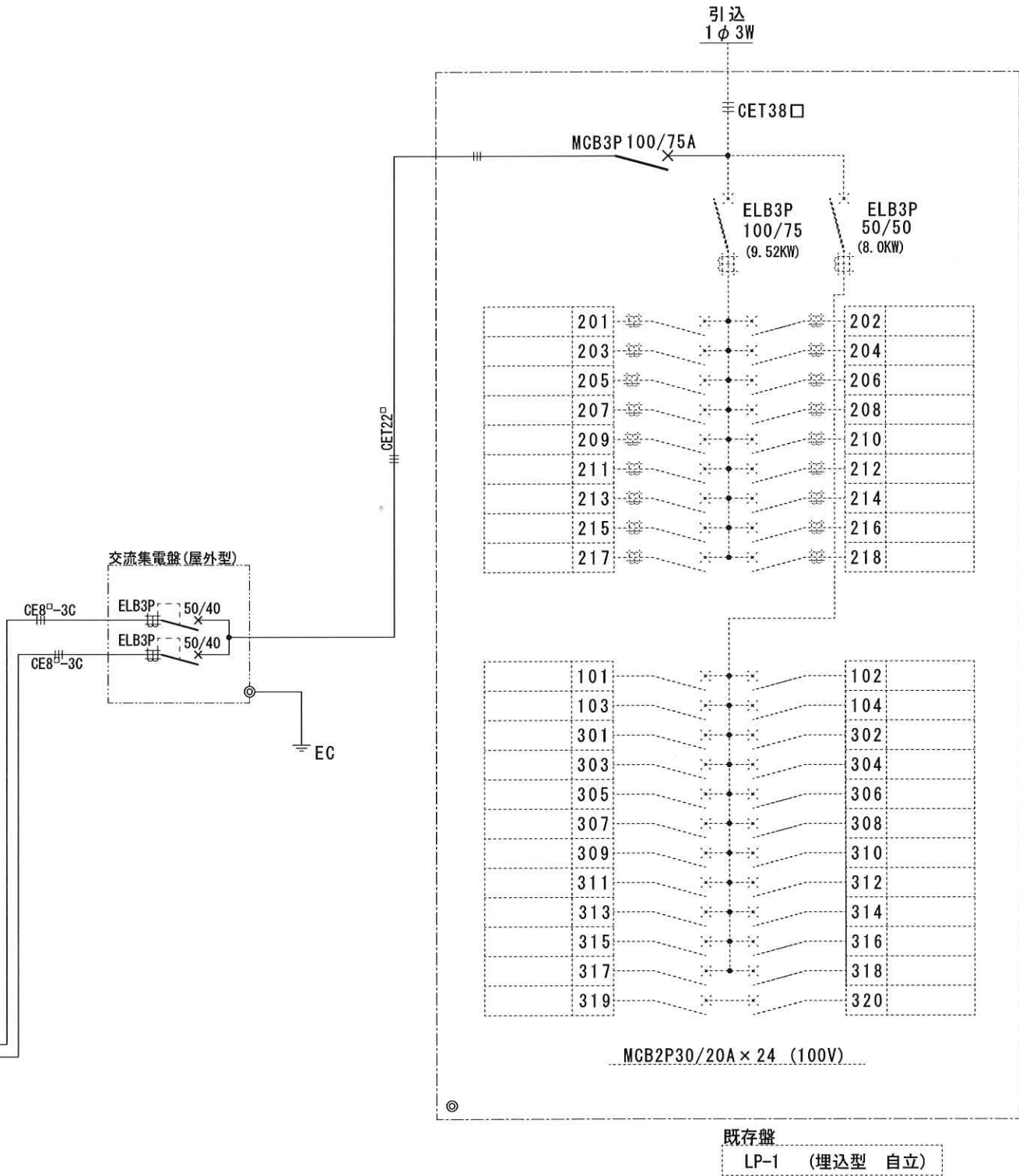
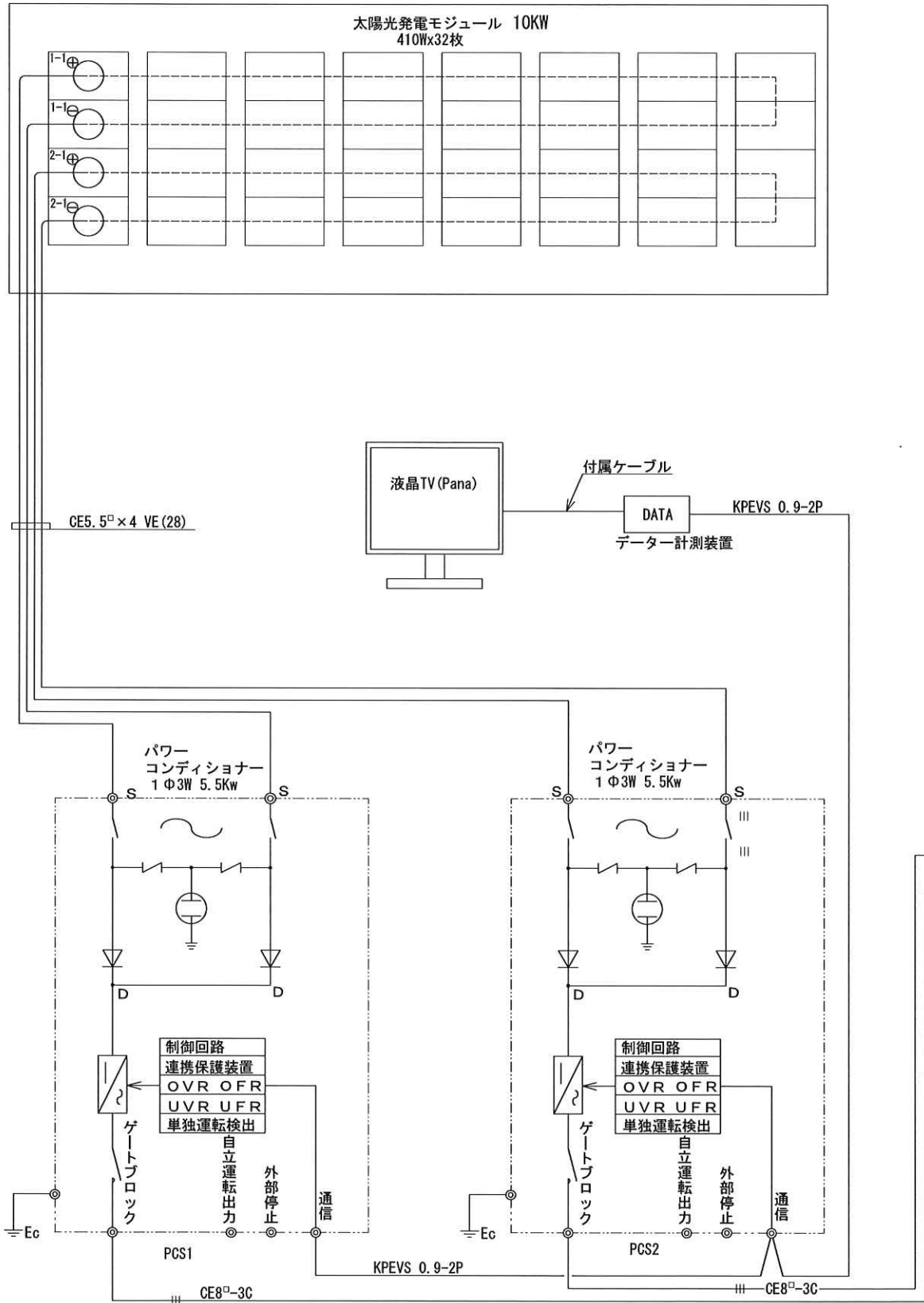
電線管 (E、GP)	松下電工	丸一鋼管	東芝鋼管		
電線管 (CD、PF、FEP)	松下電工	丸一鋼管	東芝鋼管	未来	日動 積水
電線管 (VE、HIVE)	積水	日動	三菱	クボタ	
電線類	A級品	タツタ	西日本	カワイ	
配線器具	松下電工	神保			
換気扇、天井扇	三菱	松下電器	栗田		
照明器具	松下電工	山田	ヤマギワ	ダイコウ	
	三菱電機	岩崎	オーヤマ		
盤類（オーダー）	イトワタ	光	共栄	松下電工	
盤類（既製品）	松下電工	日東	河村	内外	
火災報知	沖	松下電工	ホウチキ	ニッタン	能美
電話機器	N E C	沖	岩崎通信	富士通	松下通信
	日通工	日立			
テレビ機器	マスプロ	松下電工	松下電器	八木	D X アナ
放送機器	T O A	松下通信	ビクター	ソニー	
インターホン、ナースコール	アイホン	松下通信	新星		
発電機	三菱	日立	ヤンマー	クボタ	松下電工
高圧機器類	三菱	日立	戸上	富士	日新 日本高圧
配線用遮断器	松下電工	三菱	寺崎	日立	富士

37 室内空気汚染
(揮発性有機化合物)対策

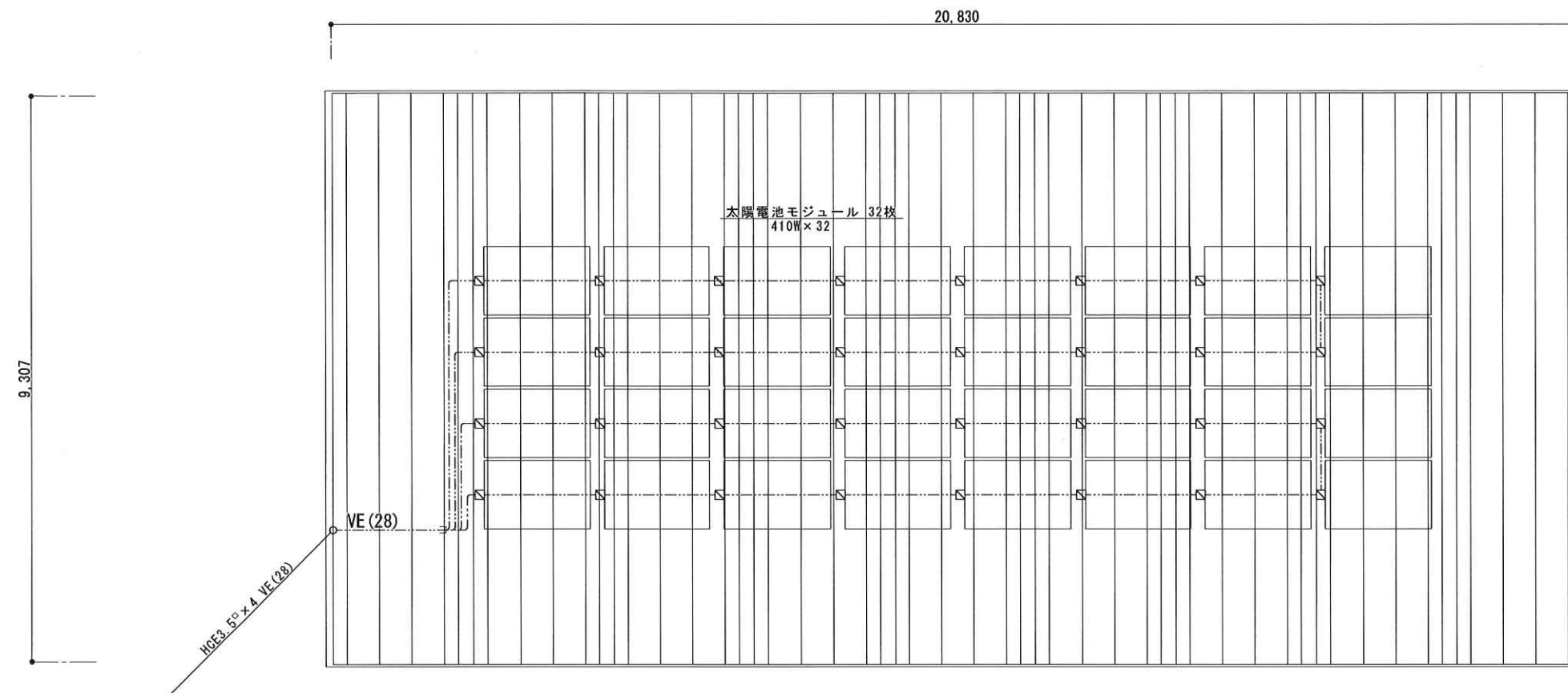
対象建築材料等	使用制限
① 合板、木質系フローリング 構造用パネル、集成材 単板積層材、M D F パーティクルボード、ユリア樹脂板 壁紙、緩衝材、断熱材 保温材、仕上塗材	F ☆☆☆又は同等の大臣認定品とする。
② 塗料	ホルムアルデヒド、アセトアルデヒド、スチレン、トルエン、キシレン、エテルベンゲンを含むしていない水性系のものとする。
③ 木材保存剤 (防蟻処理、防蟻処理等)	クロルピリホリス、ダイアジノン、フェノブカルブを含むしない、非有機リン系の薬剤とし 加圧式防蟻・防蟻処理は工場で行い、十分乾燥した後に現場搬入する。
④ 内装用接着剤、木工用接着剤 配管用接着剤、接合剤	1)ホルムアルデヒド、アセトアルデヒド、スチレン、トルエン、キシレン、エチルベンゼンを含むしていないものとする。 2)フタル酸ジ-n-ブチル、フタル酸ジ-2-ヘエチルヘキシルを含むしない難揮発性の可塑剤を使用しているものとする。
⑤ 家具、書架、実験台、什器 洗面化粧台、流し台	(①②③④)の建築材料を使用する場合はF☆☆☆☆を基本とし、該当する材料がない場合はF☆☆☆又は同等品を使用する。)
室内に関わる材料（上記①～④及び建具、シール材、その他でその接着剤や塗料の溶剤まで含む）については、ホルムアルデヒド、アセトアルデヒド、スチレン、トルエン、キシレン、エチルベンゼン、フタル酸ジ-n-ブチル、フタル酸ジ-2-ヘエチルヘキシル、クロルピリホリス、ダイアジノン、フェノブカルブの有無または成分について一覧表に記入し、その資料を添付して提出するものとする。	

	工事名称	令和5年度 能津地区集落活動センター屋外電力自給施設等整備事業	日付	
	電気図	電気設備特記仕様書	縮尺	図面番号
			E-01	担当

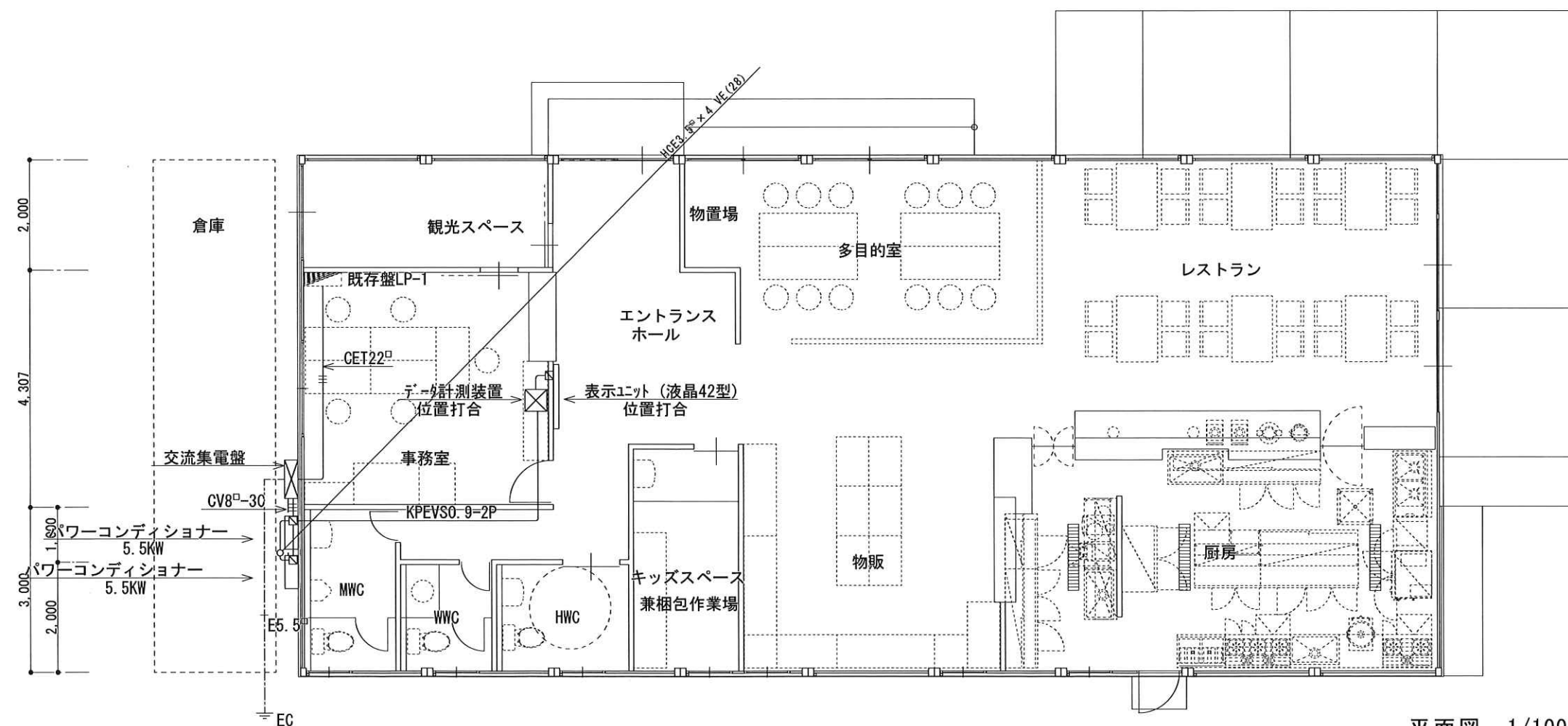
太陽光発電設備 機器表				
1. 太陽電池モジュール			KT410W-108HL4	
単結晶系シリコン太陽電池		最大出力 410W	1,762×1,134×32	
建築設置架台 取付金具共				
2. パワコン（屋外型）		単相 3線式 5.5KW	AC 200/100V	
8直列× 2回路 自立運転機能付き				
3. 表示ユニット（液晶TV 42型）				
4. 交流集電盤 屋外型				



工事名称		令和5年度 能津地区集落活動センター屋外電力自給施設等整備事業		日付	
電気図	太陽光発電設備 系統図	縮尺	図面番号 E - 02	担当	



屋根伏図 1/100



平面図 1/100

工事名称		令和5年度 能津地区集落活動センター屋外電力自給施設等整備事業		日付	
電気図	太陽光発電設備図	縮尺 1:100	図面番号 E-03	担当	