



ふれ愛ネットワーク NO.625

広報

# ひだり



## もくじ

春の挨拶.....	2-3
能津集落活動センター ミライ フォーラム.....	6
所得の申告受付について.....	8-9
事業者への固定資産税の軽減措置.....	11
学校だより(加茂小学校).....	21
アタムのニューズレター.....	23



12月3日 日下川調整池で撮影(ヨシガモ：P18で紹介)

撮影者：武田和志氏



# 寿春



戸梶 眞幸  
(日高村長)

新年明けましておめでとうございます。

村民の皆様におかれましては輝かしい新春を健康やかに迎えられましたことと、心からお慶び申し上げます。

旧年中は村政運営にあたり、深いご理解と温かいご協力を賜り心より感謝申し上げます。私にとりましては4期目への信認をいただいた年でもあり、少子高齢人口減少という課題には直面はしていますが、日本の高知のほどよい田舎の村・県都高知市から意外と近い地勢を活かし、安全で安心して心豊かに暮らせる、

小さくても輝く村に向けて頑張っているところであります。

昨年を振り返ってみますと、なんと言いましても新型コロナウイルスによる感染拡大により、日本はもとより世界中で大きな国民生活や経済活動に影響を及ぼしました。お亡くなりになられた方々のご冥福をお祈りいたしますとともに、感染

されました方々の1日も早い回復を願うものです。国県による定額給付金や持続化交付金、休業要請協力金、村は事業者緊急支援給付金やプレミアム付き応援券の発行などにより、村民の生活と事業所支援を行ってきた。終息のめどがつかないまま第3波の感染が拡大しています。今しば

らくは新しい生活様式の取り組みによる感染防止しかない状況ですが、治療薬やワクチンの開発が急がれます。

昨年台風発生が非常に少なく、本土への上陸は1件もなく、本村には幸いなことに大きな災害もない、比較的好だやかな年であったように思いますが、令和2年7月豪雨災害により熊本県などが大きな災害にあつて

います。お見舞いを申し上げます。お見舞いを申し上げます。毎年のように河川の氾濫等で大きな被害が発生しており、国においては流域自治体や企業、住民一体となった様々な取り組みによる流域治水の考え方を明確に打ち出しました。

令和3年度の取り組みとしましては、役場庁舎がいよいよ今年の夏ごろに完成します。防災の拠点として、村民の憩いの場として、村民に親しま

れる、使い勝手の良い施設として活用していきたいと思います。第6次総合振興計画(令和3年から令和12年)が3月に完成します。基本目標の「誇りの持てる日高村の創造と持続可能な日高村の実現」を目指し、水害のない村づくり、ほどよい田舎の村構築戦略など将来を見据えた持続可能で、住民満足度の高い魅力と活力に満ちた村づくりに取り組んでいくことと

しています。

平成26年の台風災害への対策として、国県村が一体となって取り組んできました。日下川床上浸水対策特別緊急事業も、河川の改修、村が実施する事業は、ほぼ完成されます。日下川新規放水路につ

いては、軟弱地盤等により工事が遅れています。令和4年度に完成の予定です。3月には、永年の水との戦いの歴史を乗り越え、村民が安全に、

かつ安心して暮らすことのできるまちづくりを推進するための総合治水条例「水害に強いまちづくり条例(仮称)」が制定されます。村民の皆様のご理解とご協力をお願いします。

交通事故から村民を守るための日下橋交差点改良工事が、令和3年度中には完成する予定です。引き続き駐在所までの安全対策をお願いいたします。また、国道33号の朝夕の交通渋滞や事故解消を図ることや、豪雨や南海トラフ地震などの大きな災害時には国道33号が利用できない事態が想定

されます。そのため、いの町波川から越知町までの西バイパスの延伸を要望しています。現在計画段階評価が行われており事業化へ向けて国には働きかけをしていきたいと思

います。合わせて防災の道としての役割も高い能津トンネルについて

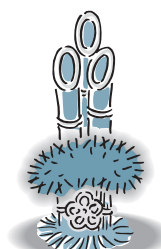
も、要望をしていきたいと思

います。確実に来るといわれています。南海トラフ地震は、大きな揺れによる家屋倒壊から生命を守るための、家屋の耐震化をお願いします。

厳しい財政状況ですが、ふるさと納税や企業がふるさと納税、企業との連携による手法などにより、インフラ整備や福祉施策の充実を図っていきます。

本年も村民の皆様には、温かいご支援・ご協力をお願い申し上げますとともに、村民の皆様のご健勝ご多幸を心よりご祈念申し上げます。年始のご挨拶とさせていただきます。

ご健勝ご多幸を心よりご祈念申し上げます。年始のご挨拶とさせていただきます。





戸梶 章  
(日高村議会議長)

新年あけましておめでとうございます。村民の皆さま方も、新春を健やかに迎えにいられたことと、心からお喜び申し上げますと、心から喜び申し上げますとともに、今年1年が皆様方にとりまして輝かしい年になりますよう、ご祈念申し上げます。また、旧年中は日高村議会に、ご理解とお力添えをいただきましたことに、心から感謝を申し上げます。

した。現在、第3波を迎えており、感染拡大の中、住民の方々の不安は計りしれません。引き続き新しい生活様式の定着を進め、地域経済、安全安心な住民生活を取り戻すよう村行政と連携し、有効な施策の模索に取り組んでいます。

昨年、日高村を主要な新聞記事で振り返ってみますと、「日高わのわ会が総務省のふるさとづくり大賞を受賞」「日高わのわ会が地域再生大賞を受賞」「日下川新放水路工事」は地質がもろく完成が2年遅れる見込み、「年度内には日高村総合治水条例を制定」「日下川新放水路が、国のインフラツーリズムのモデル地区に選定された」、これらの記事で、わが日高村で三百有余年の水との戦いについて少し詳しく

説明させていただきます。今から370年ほど前、野中兼山が仁淀川下流周辺の稲作を目的に、八田堰や鎌田堰を築造したことの影響を受け、大雨のたびに仁淀川からの水が逆流し、日下平野の水没が繰り返されてきました。これらの水との戦いの中で、昭和37年には村内初の放水路が完成しましたが、排水能力の不足から浸水被害が減少されず、昭和57年に毎秒130m<sup>3</sup>の能力を持つ日本最大級の放水トンネルが総事業費130億円で完成しました。しかし、平成26年8月の台風12号と11号によって、約30時間で700mmを超える豪雨を受け、村内の浸水位が19mを超えてしまいました。

そこで、日下川の内水対策を推進するため、国土交通省・高知県・日高村が連携し、平成27年3月「日下川総合内水対策」計画を策定し、国土交通省による新たな仁淀川放水路の整備と、高知県による日下川・戸梶川の河道改修工事、さらに日高村としては局所的に低い家屋への浸水対策と浸水流域における流出抑制策等を分担して対応することとなりました。国土交通省により平成31年3月から日下川新規放水路工事に着手されていますが、予定ルートが、予定期間が悪く、軟弱な地盤が続くため、新たな予算と令和4年度末までの工事期間が必要とのことです。

高知県による日下川・戸梶川の河道改修工事等も順調に進んでおり、岡花調整池付近の降雨時における水の流れが極端に向上するなどの成果が表れております。また、日高村が担当する局所的に低い家屋への浸水対策等についてもほぼ完了し、残る流域における流出抑制策等の基本となる「日高村総合治水条例」の策定については委員会を設け、高知大学の先生方・国土交通省高知河川国道事務所長を含めた治水関係者・高知県の治水関係者・村内の各専門分野の役職者等をはじめ、役職者・村内の各専門分野の役職者等をはじめ、申し上げますとともに、村民の皆様のご健勝とご多幸を、心からご祈念申し上げます。新年のご挨拶とさせていただきます。

いまだ収束の兆しが見えない新型コロナウイルス感染症により臨時休業、さらに初の緊急事態宣言が発令となり、不要不急の外出自粛、イベントや事業が中止となりま

た。現在、第3波を迎えており、感染拡大の中、住民の方々の不安は計りしれません。引き続き新しい生活様式の定着を進め、地域経済、安全安心な住民生活を取り戻すよう村行政と連携し、有効な施策の模索に取り組んでいます。

昨年、日高村を主要な新聞記事で振り返ってみますと、「日高わのわ会が総務省のふるさとづくり大賞を受賞」「日高わのわ会が地域再生大賞を受賞」「日下川新放水路工事」は地質がもろく完成が2年遅れる見込み、「年度内には日高村総合治水条例を制定」「日下川新放水路が、国のインフラツーリズムのモデル地区に選定された」、これらの記事で、わが日高村で三百有余年の水との戦いについて少し詳しく

説明させていただきます。今から370年ほど前、野中兼山が仁淀川下流周辺

の稲作を目的に、八田堰や鎌田堰を築造したことの影響を受け、大雨のたびに仁淀川からの水が逆流し、日下平野の水没が繰り返されてきました。これらの水との戦いの中で、昭和37年には村内初の放水路が完成しましたが、排水能力の不足から浸水被害が減少されず、昭和57年に毎秒130m<sup>3</sup>の能力を持つ日本最大級の放水トンネルが総事業費130億円で完成しました。しかし、平成26年8月の台風12号と11号によって、約30時間で700mmを超える豪雨を受け、村内の浸水位が19mを超えてしまいました。

そこで、日下川の内水対策を推進するため、国土交通省・高知県・日高村が連携し、平成27年3月「日下川総合内水対策」計画を策定し、国土交通省による新たな仁淀川放水路の整備と、高知県による日下川・戸梶川の河道改修工事、さらに日高村としては局所的に低い家屋への浸水対策と浸水流域における流出抑制策等を分担して対応することとなりました。国土交通省により平成31年3月から日下川新規放水路工事に着手されていますが、予定ルートが、予定期間が悪く、軟弱な地盤が続くため、新たな予算と令和4年度末までの工事期間が必要とのことです。



◆日高村役場

村 長 戸 梶 眞幸  
副 村 長 藤 田 浩  
教 育 長

◆日高村議会

議 長 戸 梶 章  
副 議 長 池 田 雄  
◆総務常任委員会

◆日高村議会改革特別委員会

委 員 長 藤 原 利彦  
副 委 員 長 野 村 重夫  
委 員 尾 崎 政廣  
戸 梶 章 山 中 鶴幸

◆経済建設厚生常任委員会

委 員 長 西 川 龍子  
副 委 員 長 池 田 雄  
委 員 森 下 雅文

◆選挙管理委員会

委 員 長 森 岡 正男  
職 務 代 理 長 尾 崎 政廣  
森 下 雅文 横 山 泰昌

◆農業委員会

委 員 長 矢 野 貞雄  
森 下 雅文

◆仁淀消防組合日高分署

分 署 長 藤 崎 敬三  
尾 崎 政廣 山 中 鶴幸  
中 嶋 晶久 森 下 純男  
大 川 健輔

◆民生委員・児童委員

委 員 長 門 田 美恵  
副 委 員 長 藤 岡 利幸  
森 下 桂子 河 村 泰史  
森 下 隆子 西 川 龍子

◆国民健康保険運営協議会

副 委 員 長 森 下 雅文  
委 員 池 田 雄 山 中 鶴幸  
◆日高村議会改革特別委員会

◆日高村振興対策特別委員会

委 員 長 藤 原 利彦  
副 委 員 長 野 村 重夫  
委 員 尾 崎 政廣  
池 田 雄 山 中 鶴幸

◆日高村治水対策特別委員会

委 員 長 藤 原 利彦  
副 委 員 長 竹 田 芳則  
委 員 戸 梶 章

◆日高村表彰審査委員会

委 員 長 山 本 幸子  
副 委 員 長 竹 田 芳則  
委 員 戸 梶 章

◆日高村表彰審査委員会

委 員 長 森 下 眞喜男  
副 委 員 長 正 岡 美知男  
委 員 柏 井 康志 戸 梶 哲男

◆知的障害者相談員

大 川 わき

◆身体障害者相談員

西 内 恵美子

◆人権擁護委員

大 川 敏子

◆保護司

戸 梶 文夫 堀 地 正  
森 下 順子 中 山 寛

◆行政相談員

正 岡 美知男 瀧 谷 修司  
前 田 巳 千子

◆教育委員会

教育長 田中 覚

教育長職務代理者 堀地喜美子

委員 堀尾 美佐

委員 高橋かよこ

委員 池田 由美

委員 中山 園

委員 植田 豊年

委員 瀧谷 繁廣

委員 日下小学校 西原 瑞子

委員 能津小学校 今井 均

委員 加茂小学校 岩本 初美

委員 日高中学校 中嶋 晶久

委員 加茂中学校 川村 宜嗣

委員 廣井 正実

委員 田中 覚

委員 森田 裕司

委員 堀地喜美子

委員 堀尾 美佐

委員 高橋かよこ

委員 池田 由美

委員 中山 園

委員 植田 豊年

委員 瀧谷 繁廣

委員 日下小学校 西原 瑞子

委員 能津小学校 今井 均

委員 加茂小学校 岩本 初美

委員 日高中学校 中嶋 晶久

委員 加茂中学校 川村 宜嗣

委員 廣井 正実

◆日下公民館

館長 濱田 善久

主事 松井 翔大

主事 澁谷 和枝

主事 矢野 靖

主事 中山 三二

主事 黒岩 強志

主事 正岡 美則

主事 井上 安恵

主事 中嶋 千恵

主事 森下ケケ子

主事 森下ケケ子

主事 森下ケケ子

主事 森下ケケ子

主事 森下ケケ子

◆広報編集委員会

委員長 岡本 敏子

委員 西内恵美子

委員 谷本 すが

委員 和田 明美

委員 川瀬 卿宥

委員 谷脇 和隆

委員 桑名美智子

委員 長尾 伸子

委員 松倉はるか

委員 廣井 正実

委員 戸梶 義久

委員 柏井 清夫

委員 和田 明美

委員 大川 進一

◆日高村健康応援し隊

隊長 柏井 清夫

副隊長 森下 桂子

副隊長 矢野 忠茂

副隊長 他役員一同

副隊長 他役員一同

副隊長 他役員一同

副隊長 他役員一同

副隊長 他役員一同

副隊長 他役員一同

副隊長 他役員一同

副隊長 他役員一同

副隊長 他役員一同

副隊長 他役員一同

副隊長 他役員一同

◆日高村住宅入居者選考委員会

委員長 山脇 靖幸

委員 川 富雄

委員 洪谷 艶子

委員 尾崎 政廣

委員 池田 雄

委員 谷脇 昌子

委員 森下 純男

委員 森下 純男

委員 森下 純男

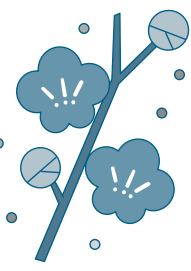
委員 森下 純男

委員 森下 純男

委員 森下 純男

委員 森下 純男

委員 森下 純男



## 能津集落活動センターミライエが1月16日よりプレオープン!



**ミライエ**  
高知県日高村・能津集落活動センター

日高村能津地区の地域活性化を目的とした新施設「能津集落活動センターミライエ」を、地域の活動拠点・憩いの場、地域内外の方々に楽しんで交流いただける場として、プレオープンいたします。

グランドオープンは4月上旬を予定しています。

**施設住所** 〒781-2164 高知県高岡郡日高村本村226-1  
☎0889-39-1857

**営業時間** 10:00~18:00 **定休日** 水曜日

**運営団体** 一般社団法人能津未来

※1月~3月はプレオープン期間のため、営業時間が変更になる場合があります。  
詳しくはメール(info@nozu-pjt.com)または上記電話番号までお問い合わせください。

### 「ミライエ」プレオープンの内容

#### 物販：お土産・直売所コーナー／ネット販売

地元特産品・お土産品などの販売  
インターネット販売

#### 観光：ネイチャーバギーツアー

仁淀川沿い約10kmの道のりを、ガイドの案内のもと、4輪バギーで周遊します。  
四季折々の仁淀川・能津地区をお楽しみください。

※要普通自動車免許 ※要予約3日前

1日3回催行(10:00~11:30、13:30~15:00、15:30~17:00)

料金 4,500円(税込)／1人

#### 集い：多目的スペースの活用

地元の活動を中心とした様々なイベントや教室などの開催

※飲食事業やBBQコーナーなどは4月上旬を予定

## 11/13金 木の駅ひだか 地域づくり表彰を受賞

「特定非営利活動法人土佐の森・救援隊／木の駅ひだか」が、国土交通省・一般財団法人国土計画協会・全国地域づくり推進協議会の共催により開催された「地域づくり表彰」で「国土計画協会会長賞」を受賞しました。

この地域づくり表彰は、創意と工夫を凝らした地域づくりに取り組まれ、他の地域づくり事例の模範となる優れた事例を表彰する制度で、当団体については、小規模林家を対象にした森林整備と薪の生産販売、高齢者への薪の配達支援など、木を軸にした様々な事業を展開し、環境の保全に貢献したほか、地域通貨「モリ券」の導入による経済循環の創出など、地域活性化に顕著な功績があり、特に国土の利用・整備・保全の観点から高い評価を受けたことから、全国で8事例の受賞者に選ばれることができました。



12/2 水

## 日高村自衛官募集相談員委嘱式が行われました

日高村役場で、日高村自衛官募集相談員の委嘱式が行われました。2年前より自衛官募集相談員として活動されている戸梶哲男さんが再委嘱されました。

自衛官募集に関する相談があれば、下記まで気軽に連絡してください。

【問い合わせ先】

自衛隊高知募集案内所 ☎088-823-2006



～総務課より～

## コミュニティ助成事業でごみの集積保管庫を整備しました INFO01

「コミュニティ助成事業」とは、財団法人自治総合センターが宝くじの社会貢献広報を目的として行っているもので、宝くじの収入を財源として、地域のコミュニティ活動の充実・強化を図ることにより、地域社会の健全な発展と住民福祉の向上に寄与するものです。

この宝くじの助成金で、村内各地26カ所に蓋つきポリエチレン製のごみ集積保管庫を設置しました。今後ともごみ出しのマナーを守り、きれいな日高村を維持していただければ幸いです。



## 令和2年度れんけいこうち防災人づくり塾受講生募集 INFO02

地域の防災リーダー育成を目的に、令和2年度「れんけいこうち防災人づくり塾」の受講生を募集します(受講生には修了証書を交付予定)。防災分野の専門講師等による講演会で、受講料は無料です。

今年度は、新型コロナウイルスの感染拡大防止のため、例年通りの日程(6月～8月)での開催を延期しておりますが、半日の講演会形式に規模を縮小して開催します。

なお、規模縮小に伴い、今年度のれんけいこうち防災人づくり塾を修了しても、防災士資格の取得要件を満たすことはできませんので、注意してください。

**参加対象者** 防災リーダーとして、地域及び事業所等において防災活動に関わることができる人

**日 所** 1月24日(日) 13:00～17:00

**場 所** 総合あんしんセンター 3階大会議室(高知市丸ノ内1丁目7-45)

**定 員** 160名

**費 用** 無料

**申込期限** 1月15日(金)

**申 込 書** 防災政策課のホームページからダウンロードできます。日高村役場総務課でも配布します。

**近隣サテライト会場** 上記以外でも以下の会場で本会場の映像をリアルタイムで配信しています。

自治体	会場名称	会議室等	住所
越知町	越知町民会館	1階 大ホール	高知県高岡郡越知町越知甲2562番地

【問い合わせ先】

高知市コールセンター ☎088-822-8111(8:30～19:00) FAX 088-822-8111

(メール) [callcenter@faq.city.kochi.kochi.jp](mailto:callcenter@faq.city.kochi.kochi.jp)(件名: 防災人づくり塾申込)



令和2年中(1月1日～12月31日)の所得の申告の日程および受付会場についてお知らせします。この申告は、令和3年度の村県民税の課税や、国民健康保険税・後期高齢者医療保険料・介護保険料の算定基礎となる他、所得証明や課税証明などの資料となる大切なものです。申告をしなかった場合は、各種控除が認められず不利になる可能性がありますので、必ず期間内に申告をしてください。

○申告が必要な人

令和3年1月1日時点で日高村に居住し、次に該当する人

①国民健康保険の加入者およびその世帯の世帯主

②後期高齢者医療保険の加入者およびその世帯員

③介護保険被保険者およびその世帯員

④所得課税証明書が必要な人

⑤公的年金等の収入が400万円以下で所得税の申告が必要ない人

⑥パート等で、給与の支払者が給与支払報告書を日高村に提出していない人

⑦所得税の申告は必要ないが、給与以外(農業や不動産、一時所得など)の収入がある人(生命保険の満期受取金や解約一時金、個人年金による収入も含まれます。)

○次に該当する人は、申告の必要はありません

①税務署で所得税の確定申告をする人

②収入が給与のみで、給与の支払者が年末調整済の給与支払報告書を日高村に提出している人

○申告受付期間、受付場所

2月16日(火)～3月15日(月) 9:00～16:00

(2月28日以外の土・日・祝日を除く。)

※左ページの期間以外の受付場所は、日高村役場1階住民課です

◎郵送でも申告できます(対象者が限られます)

【郵送による申告が可能な人】

1. 収入が公的年金のみで、扶養控除の追加を受けようとする人  
(控除対象配偶者・特別配偶者控除も含まれます。)

2. 国民健康保険・後期高齢者医療保険・介護保険の被保険者で、令和2年中の収入が0円の人

令和元年中の申告内容を基に、上記の対象になる可能性がある人(国保加入者、後期高齢者被保険者、介護保険被保険者等)に、住民税申告書を1月中旬に郵送します。届いた人は、記入・押印し、同封の返信用封筒に入れて返送してください。分からないことがありましたら、住民課へ問い合わせてください。

なお、**年金以外に収入がある場合や、医療費控除や生命保険料・地震保険料控除等の申告は、郵送では行えません。**

## コロナ感染症予防のためのお願い

※コロナ感染症予防対策として、申告受付地区を分けていますので、**できるだけ左ページの対象地区受付日に申告するよう協力をお願いします。**

※受付での検温と手指の消毒と会場内ではマスクの着用をお願いします。

※会場内が混みあった場合は、密を避けるために人数制限をする場合がありますので協力をお願いします。(例年、朝早い時間が混み合います)

協力をお願いします





### 優先受付期間

実施日	対象地区	受付場所	受付時間
2月16日(火)	下分地区(江尻・中村・国岡南・奥の谷・大橋東・鍛冶屋住宅・鍛冶屋・折月・今宮・長山田・福良)	日高村役場 2階傍聴席	9:00~16:00
2月17日(水)	下分地区(日の出団地・暮月・西田・光岩・小村・県住・鍛冶屋南・国岡・日高東)		
2月18日(木)	能津地区全域		
2月19日(金)	沖名地区(長崎・馬越・宮谷・北込山・猿田・戸梶)		
2月22日(月)	沖名地区(南込山・渋川・石田・大川内・田福)		
2月24日(水)	加茂地区(岩目地(西・東))		
2月25日(木)	加茂地区(平野・下の谷・竜石・九頭・望ヶ丘)		
2月26日(金)	本郷地区(大橋西・木屋ヶ谷・駅前・父原・妹背・梅ヶ坂)		
3月1日(月)	本郷地区(柏井・清水田A・清水田団地・大和田・岡花団地・井峯・岡端・岡花・宇井・西ノ越・文瀬・鹿児)		

### 閉庁日対応期間

実施日	対象地区	受付場所	受付時間
2月28日(日)	全地区	日高村役場 1階住民課	9:00~16:00

※申告受付期間中、平日に来られない人はこの日を利用してください。平日来庁が可能な人は、密を避けるために、できるだけ優先受付期間内の対象地区受付日等に来るように協力をお願いします。

#### ○申告に必要なもの

- ①認め印
- ②所得の算出の基礎となる書類、帳簿、領収書、源泉徴収票
- ③国民年金・国民年金基金・小規模企業共済等掛金、生命保険料・地震保険料の支払証明書、医療費控除の明細書
- ④口座番号が分かるもの
- ⑤マイナンバーが分かるもの(マイナンバーカード、通知カード、マイナンバー記載の住民票の写しのいずれか一つ)
- ⑥身元確認ができるもの(運転免許証、公的医療保険機関の被保険者証、パスポート、身体障害者手帳、在留カードなど)

#### ○注意事項

- ①令和2年中の収入が0円であっても、「収入がない」という申告が必要です。
  - ②領収書、証明書の提出がない場合は、各種控除を受けられない可能性があります。
- ※社会保険料控除のうち、国民年金・国民年金基金については、金額の多少にかかわらず証明書の添付が必要です。
- ※医療費控除については、令和2年分からは必ず「医療費控除の明細書」の添付が必要となりました。
- ③寄付金税額控除を受けようとする人は、領収書または証明書の添付が必要です。
  - ④申告は、個人単位です。同一世帯内に2名以上の申告義務者がいる場合、それぞれ申告が必要となります。
  - ⑤申告期間中に申告していない人は、所得証明や課税証明が発行できない・国民健康保険税やその他の保険料の各種軽減措置が受けられないなどの不利益が生じる場合がありますので、必ず3月15日(月)までに申告してください。

【問い合わせ先】 住民課 ☎24-5111



# 医療保険による柔道整復(接骨院・整骨院等)と はり・きゅう・あんま・マッサージの正しいかかり方

INFO02



柔道整復(接骨院・整骨院等)にかかる場合には、医療保険を使えるときと使うことができないときがあります。接骨院や整骨院等にかかる際には、十分注意してください。これらの受診につきまして、注意点をまとめました。今後とも、医療保険給付の適正な利用をお願いします。

## 柔道整復(接骨院・整骨院等)の正しいかかり方

医療保険が  
使えるとき

- 日常生活やスポーツなどによるねんざ・打撲・挫傷(肉離れなど)
- 応急処理で行う骨折・脱臼
- 医師の同意がある場合の骨折・脱臼の施術

医療保険が  
使えないとき

- 慢性的な肩こりや筋肉疲労など
- 病院などで同じ負傷等の治療中のもの
- 内科的原因による病気(神経痛・リウマチ・関節炎・ヘルニアなどからくる痛み)
- 脳疾患後遺症など慢性病のリハビリなど

接骨院・整骨院等にかかる  
場合の注意点

- ◎負傷原因を正確に伝えてください。
- ◎病院・診療所での治療と重複はできません。
- ◎施術が長期にわたる場合、医師に相談してください。
- ◎療養費支給申請書には必ず自分で署名または捺印してください。
- ◎領収書は必ずもらって保管しておき、医療費通知で金額・日数の確認をしましょう。

## はり・きゅう・あんま・マッサージの正しいかかり方

医療保険を使って、はり・きゅう・あんま・マッサージの施術を受けるためには、医師が治療上必要と認めた同意書または診断書を提出する必要があります。

医療保険が  
使えるとき

### はり・きゅうの場合

- 主として神経痛・リウマチ・頸腕症候群、五十肩、腰痛症、頸椎捻挫後遺症等の病名であって、慢性的な疼痛を主症とする疾患の施術を受けた場合

### あんま・マッサージの場合

- 筋マヒや関節拘縮(関節のこわばり)などで、医療上マッサージを必要とする場合

### 施術を受ける際の注意点

- 医療保険を使うには、あらかじめ医師が治療上必要と認めた同意書か診断書が必要です。
- 病院等で同じ対象疾患の治療を受けている間は施術を受けても医療保険の対象にはなりません。
- 疲労をとるためや、疾病予防などは医療保険の対象にはなりません。

### 施術のための往療(在宅で施術を受ける場合)

歩行困難(下肢の骨折、股関節脱臼、腰部捻挫など)等、真に安静を必要とするやむを得ない理由により施術所へ通所し施術を受けることが困難な場合は、在宅での施術が受けられます。

※散歩や買い物などで外出可能な場合、『歩行困難』ではありませんので、在宅で施術を受けられても保険適用にはなりません。

国民健康保険では、医療費の適正な給付に努めています。

そのため、接骨院や整骨院、はり・きゅう・あんま・マッサージにかかった人に、保険者から文書や電話等で負傷原因、施術年月日、施術内容などを問い合わせることがありますので、協力をお願いします。

【問い合わせ先】 住民課 ☎24-5111

# 20歳になったら国民年金

INFO03

## 新成人の皆さんへ 国民年金のお知らせ

日本国内に住む20歳以上60歳未満のすべての人は国民年金に加入し、保険料を納めることになっています。

国民年金は、老後の生活保障だけでなく、万が一、病気やケガで障害が残ったとき、一家の働き手が亡くなったときなどに、あなたやあなたの家族を守ってくれます。

20歳になったら、「国民年金加入のお知らせ」が日本年金機構から届きますので、忘れずに保険料を納付しましょう。

なお、学生や収入が少なく保険料の納付が困難な場合は、「学生納付特例制度」や「納付猶予制度」など、保険料の支払いを猶予する制度があります。国民年金の加入とあわせて住民課で申請をしてください。



【問い合わせ先】 高知西年金事務所 ☎088-875-1717 住民課 国民年金係 ☎24-5111



# 中小企業事業者等が所有する償却資産及び 事業用家屋に係る令和3年度分の固定資産税の軽減措置

INFO04

新型コロナウイルス感染症の影響により、事業収入が減少している中小事業者等に対して令和3年度分限り、償却資産及び事業用家屋に係る固定資産税を軽減します。

## 軽減の対象

事業用家屋及び設備等の償却資産に係る固定資産税

## 対象となる人

令和2年2月から10月までの連続する任意の3カ月間で、事業収入が前年同期と比べて30%以上減少している中小事業者等のうち、認定経営革新等支援機関等の認定を受けた事業者等

## 軽減の割合

事業収入が前年度比で30%以上50%未満減少している場合

…2分の1

事業収入が前年度比で50%以上減少している場合

…全額

## 申告の手続き

○申告期間 1月4日(月)から2月1日(月)まで

○提出書類

1. 新型コロナウイルス感染症に係る中小事業者等の事業用家屋及び償却資産に対する固定資産税の課税標準の特例措置に関する申告書(事業収入割合、特例対象資産、認定経営革新等支援機関等(税理士・商工会等)の確認の記載のあるもの)
2. (別紙)特例対象資産一覧(事業用家屋の軽減を受ける人は提出してください。)  
上記の提出書類を日高村役場 住民課へ提出してください。

○提出書類は「日高村HP→事業者の方へ→中小企業支援→支援制度→中小事業者等の令和3年度事業用家屋及び償却資産の特例措置」よりダウンロードをお願いします。

**【申告書の提出・問い合わせ先】 住民課 固定資産税係 ☎24-5111**

# 事業を営んでいる皆さんへ

INFO05

## ～償却資産(固定資産税)の申告をお忘れなく～

村内で農業・営業等の事業を行っている人で、事業用資産を持っている人は、自己の所有する事業用の資産(土地・家屋・リース資産を除く)について、固定資産税の償却資産の申告が必要です。

申告の期限は**令和3年2月1日**までとなっていますので、お忘れなく申告をお願いします。

なお、日高村では昨年12月中に、申告が必要と思われる人へ案内文を送付しています。事業用資産を所有している人で、まだ申告案内文が届いていない人は、日高村役場住民課まで連絡してください。

### 申告が必要な償却資産の種類

償却資産の種類	例	対象となる資産
(1) 構築物	駐車場の舗装、看板、門、緑化設備、ビニールハウス、テナントの内装 等	土地及び家屋以外の事業用資産(無形償却資産を除く。)でその減価償却費が所得税法の規定による所得の計算上損金または必要な経費に算入されるもの(これに類する資産で所得税を課されない者が所有するものを含む。) ※リース資産、耐用年数が1年未満のもの、取得価額が10万円未満で減価償却しないもの、取得価額が20万円未満で3年間一括償却を選択したもの、自動車税、軽自動車税が課税されているものを除く。
(2) 機械及び装置	工作機械、印刷機械等の産業用機械、駐車場機械設備、乾燥機 等	
(3) 船舶	遊覧船、ボート 等	
(4) 航空機	飛行機、ヘリコプター 等	
(5) 車両及び運搬具	大型特殊自動車、軽自動車税の課税対象となっていないトラクター、コンバイン 等	
(6) 工具、器具及び備品	事務机、陳列ケース、PC、プリンター、エアコン(後付けのもの)、金庫 等	

○1月1日時点で所有している資産が申告の対象になります。

○資産の**取得年月**、**取得価格**、**耐用年数**について申告を行ってください。

○償却資産の評価額は、申告のあった資産の取得年月、取得価格、耐用年数により計算します。

**【申告書の提出・問い合わせ先】 住民課 固定資産税係 ☎24-5111**



## ～健康福祉課より～

# 新型コロナウイルス感染拡大を防ぎ、1日も早く収束するために INFO01

新型コロナウイルス感染症の感染を防ぐため、村民の皆さんに次のことをお願いします。

### 感染回避行動を心がけてください

#### ①うつらないように自己防衛！

こまめな手洗いと定期的な換気を行う。  
十分な栄養と休養をとり、健康管理に努める。

#### ②うつさないように周りに配慮！

体調不良のときは、まず自宅で療養する。  
会話をするときは、症状がなくてもマスクを着用する。  
せきエチケットを守り、他人と接するときは距離をとるように心がける。

#### ③習慣化しよう3密回避！

「3つの密」(密閉・密集・密接)になる場所への外出には注意し、換気が悪く、人が密に集まる空間は避ける。

#### ④会食は、「少人数」「短時間」にする。

#### ⑤大声での会話や「献杯・返杯・大皿」は避ける。



手洗い



換気



マスク着用



密集回避

### せきや発熱などの症状がある人は…

- \*せきや発熱など、風邪の症状がある場合は、できるだけ外出を控えてください。
- \*せきや発熱などの呼吸器症状などがあり、受診に迷っている人は、まずかかりつけ医に必ず電話で相談し事前に予約をしてから受診してください。
- \*かかりつけ医がない場合は、新型コロナウイルス感染症検査協力医療機関へ受診前に必ず電話で予約をし、受診の相談をしてください。

#### 近隣の新型コロナウイルス感染症検査協力医療機関一部抜粋

	検査協力医療機関	電話番号	検査協力医療機関	電話番号
いの町	いのたんぼほクリニック	☎088-893-0047	高岡内科	☎088-892-0296
	仁淀病院	☎088-893-1551	田村カルディオクリニック	☎088-893-5712
	さくら病院	☎088-893-5111		
佐川町	高北病院	☎0889-22-1166		
越知町	北島病院	☎0889-26-0432	前田病院	☎0889-26-1175
土佐市	井上病院	☎088-852-2131	土佐市民病院	☎088-852-2151
	橋本外科胃腸科内科	☎088-852-5522	松岡内科	☎088-852-4403

※高知県ホームページにて「県内の新型コロナウイルス感染症検査協力医療機関」で検索

※受診の際は必ずマスクを着用するとともに、医療機関の指示に従ってください。

**【高知県新型コロナウイルス感染症に関すること】**  
**高知県新型コロナウイルス感染症に関する相談窓口**



有料広告



外科・整形  
田村 章



循環器・内科  
田村親史郎

## 田村カルディオクリニック (田村外科)

いの町波川 R33 沿い ☎088-893-5712(電話予約は前日まで)

水曜午後外科休診 金曜午後循環器内科休診

聖路加国際病院、高知大学附属病院等で研鑽後、実家医院に戻りました。  
循環器専門医としての知識と経験を活かし、不整脈、心臓弁膜症、狭心症、高血圧症、その他生活習慣病の診療を行っています。

## 高血圧とは？ 塩分と血圧の関係について

人間の血液中の塩分濃度は、一定に保たれています。塩分を取り過ぎるとこの濃度が高まり、水で薄めようとする作用が働き水増しされます。水増しされた血液は血管壁に圧力をかけて血圧が高くなります。この状態を高血圧といいます。

圧力をかけられた血管は弾力性がなくなり、傷が付きやすくなったり、詰まりやすくなったり、流れにくい、破れやすいなどの症状がでて脳卒中、心筋梗塞、腎不全など様々な命に関わる病気を引き起こすので注意が必要です。



健康な人が高血圧にならないための、1日の塩分摂取目標量

男性  
8g未満



女性  
7g未満



全国平均(2019年) 男性 10.9g 女性9.3g

出典：厚生労働省「国民健康栄養調査の概要」(2020年10月27日発表)

## 健康に役立つ生活習慣の改善法

減塩

いつもより  
2~3g減らす



適度な運動



適量飲酒



禁煙



ストレス解消



## おいしい減塩生活ははじめましょう

### <食べ方で塩分カット>

麺類の汁は残す  
加工食品は控えめに  
佃煮、漬物、干物は回数を減らす

### <カリウムで塩分カット>

野菜、果物、海藻類を積極的に食べる  
(カリウムが豊富で体内の塩分を外に出す働きがあります)  
1日の野菜摂取量 目標 350g



### <風味やアクセントになる食材>を利用する

レモン・ゆず・しそ  
山椒・生姜・わさび  
みょうが・ニラ  
ニンニク



### <旨み成分の豊富なだし>を利用する

昆布・かつお節・煮干し  
干し椎茸

## 豚汁(2人分) 塩分50%カット!

### <材料>

豚肉 ..... 60g  
人参 ..... 30g  
大根 ..... 50g  
里芋 ..... 50g  
長ねぎ ..... 20g



### <作り方>

- ① 材料を食べやすい大きさに切ります
- ② 鍋にかつおだしと人参、大根、里芋を入れて煮ます
- ③ 材料が柔らかくなったら豚肉、長ねぎを入れます
- ④ ③に火が通ったら牛乳を加え、フツフツとなったら味噌を溶かして出来上がりです

A { かつおだし ..... 200cc  
牛乳 ..... 100cc  
味噌 ..... 大さじ1杯

エネルギー 150kcal カルシウム 80mg 塩分 1.0g(1人分)  
牛乳を入れることで旨味とコクが加わり、いつもの半分量の味噌でおいしくいただけ、同時にカルシウムも摂れます。

## ～産業環境課より～

# 県民一斉美化活動の実施について

### INFO01

高知県では、清潔で美しい高知県をつくる条例に基づき、毎年2月を「県民一斉美化活動月間」と定めて取り組みを行っています。

日高村でも村内を流れる日下川・戸梶川、この2つの河川における清掃活動を推進することにより、これから出水期を迎える河川護岸の流出物低減と、総合治水及び環境美化意識の向上を図ります。日程等は下記のとおりです。

**実施日** 2月14日(日) 小雨決行(※悪天中止) 悪天時は、2月20日(土)へ順延します。  
※新型コロナウイルス感染症の感染状況によっては、中止する場合があります。

**実施時間** 9:00から1時間程度

**実施場所** 村内4カ所を予定。詳細は、2月広報チラシでお知らせします。

### ＜新型コロナウイルス感染症対策に関するお願い＞

県民一斉美化活動に伴う河川一斉清掃に参加される皆さんへのお願いと感染拡大防止に向けた取り組みについて案内します。

- 1 体調が良くない場合や嗅覚や味覚の異常がある場合、新型コロナウイルス感染症陽性とされた人やその疑いがある人との濃厚接触がある場合等は参加をお控えください。
- 2 マスクを持参し、他の参加者、スタッフとの距離(最低1m、できるだけ2m以上)を確保できない場合に会話をする際は、必ず着用してください。
- 3 ごみを拾う際には、原則火ばさみを使用し、できるだけごみに触れないようにしてください。
- 4 軍手を外した後は必ず手指消毒剤による消毒を実施してください。

**【問い合わせ先】 産業環境課 ☎24-4647**

# ボタン電池及びリチウムイオン電池の廃棄について

### INFO02

ボタン電池及びリチウムイオン電池(充電式電池)は、他の電池とくらべて破損・変形した場合、発熱・発火する危険性が高いため、火災の原因となります。廃棄するときは、必ず端子にビニールテープを貼り、絶縁処理してから有害ごみの回収箱設置場所へ出してください。

ボタン電池	端子にビニールテープを貼り、絶縁処理してください。
リチウムイオン電池(充電式電池)	

### ◎有害ごみ回収箱設置場所

下分公民館、下分ふれあいプラザ、日高村保健センター、沖名集会所、産業郷土資料館、日高村役場、本郷ふれあいプラザ、岩目地地区ふれあいプラザ、能津公民館、柱谷集会所、大花集会所、鴨地開道之碑横

**【問い合わせ先】 産業環境課 ☎24-4647**

# 日高村地球温暖化対策推進実行計画の取り組みについて

### INFO03

村では、地球温暖化対策推進のため、自らの事務及び事業に関し、全職員による温室効果ガス(CO<sub>2</sub>)の削減に向けた取り組みを行っています。

今回の取り組み結果は、平成27年度から令和元年度の5カ年で平成25年度までの温室効果ガス(CO<sub>2</sub>)排出量を基準値として、それぞれの項目で5%削減することを目標としており、その取り組み結果は次のとおりです。

項目	削減目標	平成27年度実績	平成28年度実績	平成29年度実績	平成30年度実績	令和元年度実績
ガソリン	5%削減	48%削減	25.8%削減	2.6%削減	4%増加	35.9%削減
灯油	5%削減	6%削減	2.7%削減	0.2%削減	20.1%増加	90.1%削減
軽油	5%削減	13.8%削減	7.8%削減	13.4%削減	3.5%増加	86.5%削減
LPガス	5%削減	増減0%	増減0%	39.9%削減	増減0%	31.7%削減
電気	5%削減	3.4%削減	43.3%削減	21.2%削減	27.1%削減	28.0%削減

**【問い合わせ先】 産業環境課 ☎24-4647**

## ～教育委員会より～

# 第50回日高村総合美術展を開催します

INFO01

**日時** 2月13日(土) 9:00～17:00 2月14日(日) 9:00～12:00

**場所** 日高村保健センター

**作品搬入** 2月12日(金) 13:30～17:00

搬入についての注意

- ◎絵画の部：一人4点まで(要額縁・吊り紐)
- ◎書道の部：一人3点まで(原則表装)
- ◎写真の部：一人3点まで(枠張・額、台紙)
- ◎手芸の部：一人5点まで
- ◎工芸の部：一人3点まで
- ◎彫塑の部：一人1点まで
- ◎俳句の部：一人5点まで
- ◎生花の部：一人2点まで

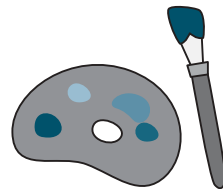
**作品搬出** 2月14日(日) 12:00～16:00 2月15日(月) 9:00～12:00

皆さんの力作の出展をお待ちしています。

例年と異なり、新型コロナウイルス感染症の対策を行った上で実施します。理解と協力のほど、よろしくお願いいたします。

※新型コロナウイルス感染症の影響により急きょ中止となる場合があります。

**【問い合わせ先】 教育委員会 ☎24-5115**



# 第2回村民ゴルフ大会参加者募集

INFO02

2月20日(土)に「第2回村民ゴルフ大会」を開催します。

参加希望者は1月15日(金)までに日高村教育委員会までお申し込みください。

**日時** 2月20日(土) 7:15スタート

**場所** 錦山カントリークラブ

**参加費** 2,000円(プレー費、食事代は別途必要)

**【問い合わせ先】 教育委員会 ☎24-5115**

## 村外・団体 インフォメーション

### 仁淀消防組合 防火カレンダー作成

仁淀消防組合では、管内(いの町・日高村)の小学校4年生から、防火図画を募集したところ、多数の応募作品が寄せられました。

いずれも秀作ぞろいでしたが、優秀作品12点、優良作品24点が選ばれました。優秀入賞者の作品を使用して、令和3年の防火カレンダーを作成しました。

管内の学校・病院・事業所等に掲示しますので、火災予防の啓発に役立ててほしいと願っています。

なお住民の皆さんには、役場本庁支所等に置いてありますので、数に限りはありますが、お持ち帰りください。



### 🏆 優秀賞

いの町

伊野小学校 渋谷 美結さん  
 // 橋本 純和さん  
 川内小学校 片岡 秀星さん  
 // 横島陽万里さん

神谷小学校

// 岡林 真央さん  
 // 濱田 結愛さん  
 吾北小学校 門脇 実穂さん  
 // 三浦 春仁さん

日高村

加茂小学校 伊藤 優杏さん  
 日下小学校 楠目 泰斗さん  
 // 谷口 昊翼さん  
 能津小学校 壬生 龍吾さん



# 伊野税務署からのお知らせ

## ○令和2年分所得税および復興特別所得税、贈与税、消費税および地方消費税の申告と納税

### ☆申告期限・納期限

所得税および復興特別所得税、贈与税の申告と納税の期限は**3月15日(月)**まで、個人事業者の消費税および地方消費税の申告と納税の期限は**3月31日(水)**までです。

## ○早めの準備・申告

**確定申告会場は、大変混雑する場合があります。早めの準備と早めの申告をお願いします。**

※自宅で申告書が作成できる国税庁ホームページ「確定申告書等作成コーナー」をぜひ利用してください。なお、スマートフォンでも所得税の確定申告書が作成できます！

## ○税務署の確定申告会場は、2月16日(火)開設！

### ☆開設期間

2月16日(火)から3月15日(月)まで(土・日・祝日を除く)。

※上記の期間より前は、確定申告会場を設置していませんので注意してください。ただし、作成済み

の申告書等の提出は受け付けています。

## ☆感染症対策のお知らせ

・確定申告会場の混雑緩和のため、会場への入場には「入場整理券」が必要です。整理券は各会場

で当日配布するほかLINEで事前発行します。

※また、入場整理券の配布状況に応じて、後日の来場をお願いすることがあります。

※来場の際は、マスクの着用と、入場の際の検温の実施に協力をお願いします。37.5度以上の発熱が認められる場合等は、入場できません。

☆受付時間等 8:30~16:00(相談開始は9:00から)ただし、入場整理券の配布状況に応じて、受付を早めに締め切ることがあります。

## ☆贈与税・譲渡所得申告

確定申告会場開設期間のうち、2月16日(火)~26日(金)の間は、贈与税・譲渡所得の担当職員が従事していませんので、3月1日(月)~15日(月)の間にご来所ください。

**【問い合わせ先】 伊野税務署 ☎088-893-1121 ※音声案内で「2」を選択してください**

## 自宅から、e-Taxで申告を！

### ○自宅から便利に確定申告

・国税庁ホームページの「確定申告書等作成コーナー」にアクセスすれば、画面の案内に従って入力するだけで申告書が作成できます。

・スマートフォンでアクセスすれば、スマートフォンでも入力のしやすい「スマホ専用画面」から申告書が作成できます。

・作成した申告データは、「ID・パスワード方式」と「マイナンバーカード方式」のいずれかの方法により送信できます。詳しくは、以下の両方式の説明を確認してください。

### ○ID・パスワード方式

・①ID(利用者識別番号)と②パスワード(暗証番号)があれば、マイナンバーカードやICカード



作成コーナーはこちら！

リーダーを持っていない人でも、パソコンやスマートフォンでe-Tax申告ができます！

※1 ID・パスワードの発行を希望する人は、申告する本人が運転免許証などの本人確認書類を持って、近くの税務署に来てください。

※2 過去に税務署で確定申告の手続きをした人は、申告書の控えと一緒に保管されている場合がありますので確認してください。

※3 ID・パスワード方式は、マイナンバーカードが普及するまでの暫定的な対応です。

### ○マイナンバーカード方式

・①マイナンバーカードと②ICカードリーダーまたはマイナンバーカード読み取り対応のスマートフォンがあれば、パソコンやスマートフォンでe-Taxが申告ができます！

**【問い合わせ先】 e-Tax・作成コーナーヘルプデスク ☎0570-01-5901**

**受付時間 月曜日~金曜日9:00~17:00(休祝日及び12月29日~1月3日を除く)**

## ポータルサイト「まなび場 Search」開設

県では、令和2年度より県内のあらゆる「学び」につながる情報と学んだことを「活かす」場の情報を掲載したポータルサイト「まなび場 Search」を開設しました。

専門的なキャリアアップ講座、趣味的な講座、親子の体験的な学びなどの情報やボランティアの募集情報も随時掲載しています。

学びにつながる情報を提供いただけましたら当ポータルサイトに掲載します。広報手段の1つとして活用してください。

ぜひ一度、下記のURLまたはQRコードでサイトを検索してみてください。掲載情報についての問い合わせは、下記のとおりです。 <https://manaviva-search.jp/>



**【問い合わせ先】 高知県生涯学習支援センター**

**〒780-0850 高知市丸ノ内1丁目1-10 高知県立公文書館3階**

**☎088-855-7606 ☎088-855-7607 Mail/info@kolec.jp**

**開館日/月・火・木・金 開館時間/8:30~17:15**



# 高知県立高知城歴史博物館 正月催し物のお知らせ

## 企画展 「知られざる城博コレクション」 1月1日(金・祝)～3月8日(月)

県内外から寄贈・寄託された土佐藩・高知県ゆかりの初公開資料を含む品々をご紹介します。  
多彩な資料を通して、土佐の歴史や文化を新発見！

### 展示情報

#### ●総合展示室Ⅰ土佐藩の歴史(第4期)特集「大名家の年賀状」

2月23日(火・祝)まで

山内家にあてて出された諸大名からの年賀状を展示します。

#### ●総合展示室Ⅱ大名道具と土佐の文化(第4期)特集コーナー「末広がりでおめでたく」

1月18日(月)まで

「末広」の異名を持つ扇の見どころや丑年にちなんだ資料、新年にふさわしい縁起の良い資料を展示します。

### 開館時間

9:00～18:00(日曜日は8:00時開館)※展示室への入室は閉館30分前まで

### 展示観覧料

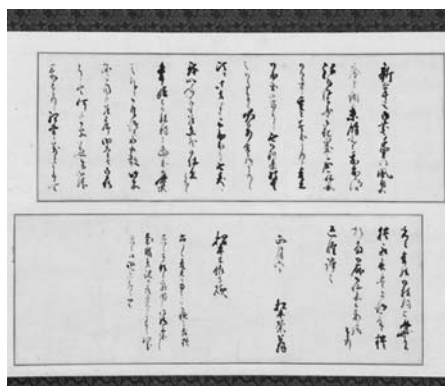
700円 ※12月25日(金)までは500円 高校生以下、県内65歳以上の人は無料  
高知城とのセット券900円 ※12月25日(金)までは740円

### 休館日

12月26日(土)～12月31日(木)



「知られざる城博コレクション」  
[写真：能茶山焼兎香炉]



大名家の年賀状  
[写真：島津重豪年賀状]



「末広がりでおめでたく」  
[写真：日月図軍扇]

【会場・問い合わせ先】 高知県立高知城歴史博物館 ☎088-871-1600  
HP <https://www.kochi-johaku.jp/>

## かりや司法書士事務所



司法書士 刈谷 裕治

いの町1700番地19-2F

TEL(088)881-2919

定休日 土曜・日曜・祝日

事前予約により無料相談受付中

相続・公正証書遺言・不動産売買による登記・会社登記

(いの町役場前) 有料広告



# 第3回 日高村 気になるデザイン散歩

このコーナーでは、何気ない日常で見つけた素敵なデザインを楽しみます。

## 日本の野鳥の約4分の1種を日高村で確認！

日本での野鳥の確認数は約600種。そのうち高知県では約200種、日高村では約150種が確認されています。日高村での確認数は有名な野鳥の渡来地や探鳥地以外の地域としては大変多く、日本全体の約4分の1種の野鳥が日高村で確認されています。

冬は木々の葉が落ち、初心者でも鳥が見つかりやすく、また冬に渡ってくる水鳥も多く、この季節しか見ることでできない鳥を観察できるバードウォッチングのベストシーズンです。探鳥散歩に出かけてみませんか？



拝殿絵馬の「ハト」

### 神社

正八幡宮(沖名字長崎)：文化財の中で鳥の意匠を見つけてみます。正八幡宮拝殿の絵馬には八幡と関わりのあるハトが八の字型で彫られています。また本殿には縁起の良いツル、タカは阿咩(あうん)でデザインされています。タカも八幡と関わりがある鳥で、八幡の祭神がタカになって現れた話が伝わっています。また、武士が武運長久を祈願した八幡には武士が好むタカの意匠がふさわしいように思います。

←ハの字にデザインされた拝殿絵馬の「ハト」。夫婦仲が良く西洋では愛の象徴。メスだけでなくオスも口からミルク(ピジョンミルク)を出し雛を育てる。哺乳瓶メーカー「ピジョン」の社名はハト(英語でピジョン)を由来としている。



本殿木鼻(左)「タカ」(咩：口閉じる)



本殿中央臺股の「ツル」



本殿木鼻(右)「タカ」(阿：口開ける)

### 池

日下川や戸梶川の川沿いには大きな池があります。こういった地形は県内では珍しく、水辺で生活する多くの野鳥もこの池を訪れます。カモは11種も確認されており、本来は海辺近くで確認されるヨシガモやキンクロハジロ、比較的標高の高い所で確認されるオシドリなどが日高村で確認されています。また、日高村観光協会では日下川調整池周辺での「湿地帯ぶらり散歩」(※有料・双眼鏡無料貸し出し)という体験メニューを準備しており、ガイドの解説で野鳥観察ができ、オススメです。今シーズンは珍しいトモエガモやハシビロガモ、ヨシガモ(表紙にも写真あり)などに出会えるかもしれません。



ヨシガモ：  
頭の羽の形がナポレオンハット



オシドリ：実は一夫多妻の鳥



一般的なフクロウとミミズクの違い



アオバズク：  
アイヌ伝承で「あの世に住むもの」と表現されることもある鳥

### 巨木

巨木は鳥たちにとっても重要で、フクロウなどの樹洞営巣性鳥類は巨木のウロを子育ての場所として利用します。村内でもフクロウ科のアオバズクが巨木で確認されています。アオバズクのように名前に「ズク」と付く場合は、側頭部に耳のように見える突起(羽角)が付くフクロウ科の鳥を呼ぶ場合に使うようですが、一般的な区分と違いアオバズクには羽角(耳)はありません。上記の区分でハリー・ポッターに出てくる通常フクロウと呼ばれている鳥を見直すと、ロンの鳥は羽角があるアフリカオオコノハズクです。

### 喫茶

沖縄のヤンバルクイナの属するクイナ科の鳥は飛ぶことも泳ぐことも苦手、臆病ですぐに茂みに隠れ、観察が難しいことで知られています。しかし村内のある店ではコーヒーを飲んでいる時にヒクイナが姿を現すことがあり、野鳥ファンの間では密かに話題になっています。



ヒクイナ：「コンコンコン」と鳴く声が時代劇の夏の宵のシーンでよく使われている

・参考資料 「日高村の野鳥」(濱田哲暁「土佐の自然」日高村)  
・野鳥写真提供 武田和志(武田氏撮影の写真を図書館で見ることができます。日高村広報425~448号で高知の鳥の話「珍鳥・迷鳥・常連さん!」を執筆)

# 1月 高村立図書館 通信

第260号

11月の来館者数 **744人**

## 「ほしのおか」からのお知らせ

1月5日(火)  
～  
30日(土)

### 「読書くじ」開催 当館所蔵雑誌付録のお楽しみ抽選会

くじ応募期間 1月5日(火)～30日(土)

対象 期間中にほしのおかで本を借りた人

当選者発表期間 2月16日(火)～3月14日(日)

プレゼント引渡期間 当選者発表期間と同じ

※参加方法

館内カウンターで、参加は期間中**ひとり1回限り**

※発表方法

当選者**利用カード番号**の館内掲示

図書館所蔵雑誌の付録の抽選会を行います。

**期間中に図書館資料を借りた人が参加対象**です。

#### ◎大人向けプレゼント一部抜粋

「BE-PAL」 4WAY肉専用ソコ・トング

「Kodomoe」 ノラネコぐんだんプールBAG

「やさしい畑」 野菜づくりカレンダー

#### ◎子ども向けプレゼント一部抜粋

「ポプラディア大図鑑」 イヌ・ネコスPECIALシール

「ちゃぐりん」 田んぼの生き物発見ノート

「すみっこぐらし」 シール&ポスター

ほかにも素敵な付録があります。一覧は館内にて掲示していますので、気軽に図書館に立ち寄ってください。多くの参加をお待ちしています。

### 1月の予定

#### ★年始の休館日

1月4日(月)まで**1月5日(火)より通常開館**

#### ★マークの英語でおはなし会

1月10日(日) 11:00～11:30

#### ★「読書くじ」応募期間

(当館所蔵雑誌付録お楽しみ抽選会)

1月5日(火)～30日(土)



### ◆日高村立図書館利用案内◆

◎開館時間 10:00～18:00

・敷地内工事中も開館しています。

◎休館日 月曜・祝日・各月最終日曜

年末年始・特別資料整理期間

◎貸し出し ひとり5冊まで、2週間

(予約者がいなければ、1回限り延長できます。)

☎20-1533 ☎39-1775

◎ホームページ

<https://www.vill.hidaka.kochi.jp/library/>



#### ★1月の展示

(一般書)「冬を乗り切る」

(ヤングアダルト)

「若い人に贈る読書のすすめ」

(児童書)「雪の本」



#### ★新着図書

一覧は「図書館回覧板」、折り込みチラシで

「偶然にして最悪の邂逅」西澤 保彦/著

「天を測る」今野 敏/著

「ひとり旅日和 縁結び!」秋川 滝美/著

「じい散歩」藤野 千夜/著

「誘拐ファミリー」新堂 冬樹/著 など



## 「ほしのおか」のできごと

11月27日(金)

### 日下小1年生が 図書館見学にきてくれました

11月5日訪れてくれた2年生に引き続き、可愛いらしい1年生がほしのおかの見学に来てくれました。

当日は、これからどんどん図書館を利用してもらえるよう、そして皆が本に親しみを持ってもらえるように、図書館の使い方やルールを学んでくれたほか、ビッグブックの読み聞かせなどもありました。

当日温かく見守ってくださった利用者の皆さん、ありがとうございました。



## 当館の感染症対策について

#### ○入館時について

**マスク着用**と**手指消毒**をお願いします。発熱など体調の悪い場合は来館を遠慮してください。

#### ○閲覧について

座席数を減らしています。

#### ○貸し出しバッグ利用サービス：休止中

マイバッグを持参してください。

#### ○館内換気及び共用部分の消毒の実施

スタッフが定期的に行っています。

#### ○図書消毒機の設置

貸し出しの本を消毒できる機械を設置しました。

※状況によりイベント等中止・変更がある場合は図書館ホームページにてお知らせします。

ご不便をおかけしますが引き続き理解、協力のほど、よろしくをお願いします。

あけましておめでとうございます。今年も子育て支援センターは「親子のつどいの場」「情報発信の場」であるとともにみんなが「ほっ」と一息つけるような、あたたかい場所でありたいと思います。

皆さんにとってステキな1年となりますように。

※新型コロナウイルス感染症予防のため、イベントを中止する場合があります。



日高村教育委員会 教育支援室  
日高村地域子育て  
支援センターからお知らせ

「すくすく」  
広場

## 1月の「すくすく広場」

☆「でんでん♪かわいい鬼の太鼓をつくろう」

日 時 1月21日(木) 10:00~11:30

場 所 地域子育て支援センター

参加申込締切日 1月14日(木)

来月は節分ですね。少し早いですが身近な物を使って、かわいい鬼のでんでん太鼓を作りましょう。それぞれ表情が違った楽しい作品ができると思います。ぜひ参加してみてください。

## 11月の「すくすく広場」のようすです

木育インストラクターの平子真治さんをお招きして、ファーストスプーンづくりを開催しました。スプーンの方法はすべて日高村で育った木を使用しました！ 約2時間かけて紙やすりで磨き、仕上げに米油を塗れば完成！ 日高村の木からステキなスプーンができました。パパさん、ママさん、お疲れさまでした！



待ち時間中、子どもたちは木のおもちゃでたくさん遊んだよ！

日高村  
保健センターの  
中にあるよ



最寄駅 日下駅から0.3km 徒歩7分

※新型コロナウイルス感染症防止のため、すくすく広場への参加については、家庭保育中の親子のみとさせていただきます。保育園に通園中のお子さんの参加はご遠慮ください。

### 問い合わせ先

☎24-4411  
(子育て相談もしています)

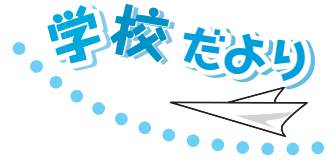
### 場 所

保健センター内・子育て支援センター  
(日高村沖名23番地)





# 「加茂小中学校英語教育 5か年プロジェクト発表会」



加茂小学校

今回は、12月2日(水)に「加茂小中学校英語教育5か年プロジェクト発表会」が加茂小学校の体育館で行われました。

まず、小学5年生が体育館で外国語の活動を行いました。

単元名は「I want to go to Italy.」。各児童が調べた都道府県の食べ物や名所を調べお互いに紹介し合いながら魅力を伝える活動でした。

密を避けるために、児童は体育館に机、椅子を準備し、慣れない様子で授業を行いました。たくさんの参観者に戸惑いながらも徐々に慣れ、授業後半は自信をもって発表することができていました。

その後、各小中学校から今年度まで5か年の実践報告、高知大学教育学部の多良静也教授の講演「書くことの指導～アルファベットを定着させることの大切さ～」を行いました。



## ★「加茂小学校の3学期」です。今年も皆さんの応援をお願いします！

3学期の学校生活は、3月の卒業式や修了式に向けて、1年間の締めくくりとしてとても大切な3カ月です。4月からの学習や生活を振り返り、頑張ったことやできるようになったこと等、自分自身の成長を確かめるとともに、まだ十分でないことに力を入れ、それぞれの学年の最後の仕上げをしていきます。

3学期は、次の学年への準備をする学期でもあります。とりわけ、6年生にとっては小学校生活が終わり、新たなステージへと進む大切な節目の学期です。教職員も、子どもたちが1年間の頑張りを実感し、達成感をもって卒業・進級できるように支援をしていきたいと思ひます。

### 【お知らせ】※3月の主要な行事です(変更あり)

- 1月23日(土) ペースランニング大会・参観日
- 3月23日(火) 卒業式
- 3月24日(水) 修了式・離任式





日高村観光協会

☎0889-24-5888 日高村本郷1478-9(村の案内所ひだか内)  
営業時間 9:00~17:00

# むらたび通信 第10号

## 謹賀新年

旧年中は村民の皆さんにも大変お世話になりました。

今年もイベントやツアーなど皆さまに楽しんでいただける企画等を実施し、日高村を盛り上げていきたいと思ひます。

令和3年 元日 日高村観光協会スタッフ一同



## 年末年始の臨時休業について

※休業予定は変更になる場合があります。詳しくは各店へ問い合わせてください。

### <オムライス街道>

とまとすたんど 12月29日~1月2日休み

喫茶わのわ 12月27日、29日~1月3日休み

ムラカフェひだか 12月31日~1月2日休み、3日および4日は8:00開店

大阪なにわ道頓堀たこやき 12月31日~1月3日休み

マンマ亭 12月31日~1月3日休み

龍鳳 12月29日~1日3日休み

レストラン高知 12月31日は16:00閉店(LO 15:30)、1月1日休み、2日は11:00開店

錦山カントリー 1月1日、5日、6日休み

グリーンフィール 12月31日、1月1日休み

### <その他主要施設>

とまとと 12月28日~1月2日休み

村の駅ひだか 12月31日は12:00閉店、1月1日および2日休み

日高村観光協会(村の案内所ひだか) 12月29日~1月3日休み

## JR四国 駅からウォークを開催!

1月27日(水) 苔むす森登山でデトックス&田舎寿司弁当付 (岡花駅発着)

2月17日(水) 渡り鳥の楽園を通過して、保護ねこカフェへ (岡花駅発着)

\*申し込み締め切りは各開催日の2日前お昼12:00となっています。

詳しくは日高村観光協会へお問い合わせください。

### ご冥福をお祈りいたします

氏名 享年(満) 自治会  
津野 宜子 85歳 大橋東



※家族の同意がある人のみ掲載しています。

### 交通事故



	11月	累計
発生件数	2件	9件
傷者	3名	12名
死者	0名	0名

令和2年11月末現在



苔むす森登山(大滝山)



遠嶺まう雪を被りて大根引  
火山灰土に温もりありて大根抜く

駒木 基克

しぐるるや上座もらひて一周忌  
爪を剪る音の侘しき時雨の夜

島田 瞳

茸採りの先へ先へと声の行く  
爽やかや幼き巫女の鈴の舞

竹崎 いと

刈萩の根方あまたの小さき芽  
霜解くる方より風の草となる

中村 梅子

大根引く米寿の力出し切つて  
息つめて大根廻しながら引く

橋詰登志子

生垣の陽を恋ふ傾ぎ石路の花  
立冬を目安の日和甘諸掘る

片岡 幸枝

黒雲の端に青空時雨傘  
洗ひ物干す間時雨となりにけり

川田 達子

## アダムのニュースレター



### Christmas cake and KFC?

Merry Christmas and Happy New Year! Since I was a kid, Christmas has always been my favourite holiday. I like getting presents, going to my cousin's house, and eating delicious food. In Canada, we don't eat KFC or Christmas cake. I was surprised when I heard about KFC and Christmas cake in Japan. I think Christmas cake is a good idea though. It sounds delicious.

Christmas is a time for celebration and family, so my family would go to three different Christmas parties. One on Christmas Eve, one on Christmas Day, and one on Boxing Day (December 26th). My stomach was always full for those three days. This year, I won't see my family, but maybe I will video call them.



### クリスマスケーキとKFC?

メリークリスマス、そして新年あけましておめでとうございます！子どもの頃から、クリスマスはいつも私のお気に入りの休日でした。プレゼントをもらい、いとこの家に行って、おいしい食べ物を食べるのが好きです。カナダではKFCやクリスマスケーキは食べません。日本でKFCやクリスマスケーキを食べると聞いてびっくりしました。クリスマスケーキはいい考えだと思います。おいそうですね。

クリスマスは祝賀会と家族の時間なので、私の家族は3つのクリスマスパーティーに行きます。クリスマスイブに1つ、クリスマスのに1つ、ボクシングの日（12月26日）※カナダの祝日に1つ。その3日間、私の胃はいつもいっぱいでした。今年は家族に会えませんが、ビデオ通話をするかもしれません。



## くらしの情報 Information お問い合わせはこちらまで

### 役場(本庁舎内)

住民課 ☎24-5111  
出納室 ☎24-5111  
健康福祉課 ☎24-5197  
地域包括支援センター ☎24-5197  
総務課 ☎24-5113  
建設課 ☎24-5114  
企画課 ☎24-5126

教育委員会 ☎24-5115  
議会事務局 ☎24-7777  
産業環境課(旧中央農済1階) ☎24-4647  
教育支援室(図書館内) ☎24-4411  
保健センター ☎24-5001  
下分ふれあいプラザ ☎24-5440

本郷ふれあいプラザ ☎24-4136  
能津出張所 ☎24-5141

### ☎ 村内無料電話

「24」の前に「7」をつけて発信してください。

ただし、利用するには、IP告知端末と電話機の接続が必要です。



# ひだか カレンダー

## 日高村 の現況

令和2年11月末現在

世帯数 2,450戸  
(前月比+2戸)

男 2,361人  
(前月比+1人)

人口 4,987人  
(前月比-3人)

女 2,626人  
(前月比-4人)

日	月	火	水	木	金	土
					1 元日	2
3	4	5	6	7	8	9
10 日高村成人式 10:00~ マークの英語で おはなし会 11:00~11:30	11 成人の日	12	13	14	15 乳児健診 12:00~	16 グラウンドワーク作業 8:30~10:30
17	18	19	20	21 すくすく広場 「かわいい鬼の太鼓をつくらう」 10:00~11:30	22 乳児健診 12:00~	23
24 グラウンド ワーク作業 8:30~10:30	25	26	27 JR四国 駅からウォーク ※詳細は12月号P18で 岡花駅集合	28	29 2/1(月) 村税等納期限 村県民税 国保税 後期保険料	30
31 マイナンバー休日申請、 交付窓口開設						

- 社協 社会福祉センター
- 図書館 日高村立図書館「ほしのおか」
- 保セ 保健センター
- めだか めだかさん家前
- 子セ 地域子育て支援センター
- 日高村役場 日高村役場

※新型コロナウイルス感染症の影響により、日程に変更が生じることがあります。

## ひだかのたからもの

こはる  
横山 喜春くん (男の子)

令和2年11月2日生まれ

保護者：大河 自治会：岩目地東

ゆな  
東 祐那ちゃん (女の子)

令和2年11月19日生まれ

保護者：大悟 自治会：奥ノ谷

広報紙への感想・ご意見をお待ちしています。

〒781-2194 日高村本郷61-1 日高村役場 総務課 広報担当者  
☎ 24-5113 E-mail: soumu@vill.hidaka.lg.jp