

2010  
(平成22年)

3月号  
(弥生)

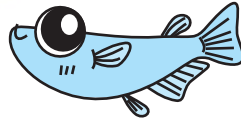
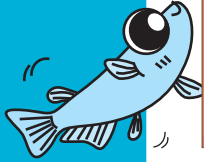


ふれ愛  
ネットワーク

No.495

広報

2010年3月1日発行



～デマンドバスもへいくん～

今月の主な内容



●Village Topics …… 2



●Information …… 5  
—くらしの情報—



●学校だより …… 13  
—能津小学校—



●コスモス文庫通信 …… 14



●ひだか俳壇・俳句教室コスモス …… 15



●Village Now …… 16

1月17日  
(日)

小村神社周辺で

クリーンデー

実施



みんなで記念写真!



参道もきれいに  
なりました

がんばったよ!

去る1月17日(日)、小村神社周辺で(社)伊野法人会主催による清掃作業が行われました。

これは、高知県内6法人会が社会貢献活動の一環として毎年1月の第3日曜日に行っている「法人会クリーンデー」の行事として実施されたものです。

当日は午前10時に、伊野法人会会員ほか地元村民ら49名の皆さんが小村神社に集まり、小村神社境内や参道、県道沿いや神母樋門周辺の仁淀川堤防、JR小村神社駅周辺などのごみ拾いを行いました。みなさんの力ですっかりきれいになりました。

文化財防火デー



1月24日  
(日)



1月24日(日)小村神社において、文化財防火デーに併せ防火訓練が実施されました。

この訓練は、昭和24年1月26日に世界有数の仏教絵画と称された法隆寺金堂内の壁画が焼失し、これを機に文化財保護の機運が高まり、昭和30年に制定されたことに由来する行事です。今回は、地域の多くの住民が参加できるような休日である日曜日に開催しました。

当日は、小村神社関係者・小村自主防災会・日高村消防団下分団・仁淀消防組合日高分署の各関係者が集い、119番通報訓練や消火器の取扱訓練や消火栓ボックスを使用しての放水訓練などが実施されました。なかでも消火栓を使用して、ホースをつないでの消火訓練では、熱心に取り組んでいました。

今回の訓練を通して「文化財を大切にす」思いと、「防火意識の高揚」を図ることができた訓練でした。今後も普段の生活から「防災・減災」意識を図っていただきたいと思います。



1月31日  
(日)

日高村チーム伝統のたすきをつなぐ

市町村対抗駅伝競走



選手全員が持てる力を出しました

第58回高知縣市町村対抗駅伝競走が1月31日(日)に行われ、24市町村38チームの代表選手たちが、室戸岬から安芸市役所前の間46.5キロを8名のたすきでつなぎました。

日高村チームは35位でしたが、全員のたすきを途切れることなくつなぐことができました。

上位チームとは差がありましたが、若い新たなメンバーも加わった走りは、来年以降へつながる走りことができました。

前列右より

1区 松木啓さん、2区 井上聡さん、3区 中村彰吾さん、4区 馬場博之さん、補欠 森裕貴さん

後列右より

監督 柏井清夫さん、5区 山中英裕さん、6区 池田柁さん、7区 戸梶貴文さん、8区 中野裕介さん

2月7日  
(日)

消防初午行事



平成22年2月7日(日)日下小学校グラウンドにて日高村消防団初午行事が開催されました。この行事は当年が災害等の少ない年であることを願うとともに、地域の安全に寄与することを目的として、毎年開催されています。

当日は、濱田征幸団長以下85名の団員が集合し、村議会や、いの警察署など多くの来賓が見守る中、厳格な式典が挙行されました。式典では、優良団員表彰や消防団に永年勤続し退団された3名への感謝状の授与が実施されました。また、新入団員8名(欠席3名)の紹介があり、緊張した面持ちでありさつを行いました。式典後は、仁淀川右岸江尻において全団における一斉放水を行い、機械器具の点検を実施しました。

【優良団員表彰】

指揮 本郷分団 中山 三二  
本郷分団 大野 誠司  
中央分団 今井 昭人  
西部分団 富田 輝明

【退団者】(感謝状)

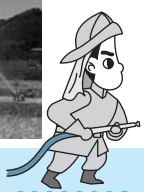
指揮 元 本 団 田中 道尾  
元 中央分団 三宮 武男  
元 西部分団 壬生 豊秀

【新任団員】

指揮 下分分団 寺尾 隆太  
沖名分団 濱田 新吾  
中央分団 森田 祐二  
岩目地分団 北添 利幸  
中央分団 柏井 利幸  
西部分団 畑山 実  
本郷分団 中山 誠  
本 団 大藤 里香

..... 団員募集 .....

全国では消防団員数が減少しつつあり、日高村においても団員の高齢化やサラリーマン化などが進み、いつ定数割れが起こってもおかしくない状況です。今後も地域に貢献する消防団活動を、未長く見守ってほしいと願っております。



2月14日  
(日)

# トリアージ研修会

トリアージとは

大災害によって多数の被災者が発生した際に、どの負傷者から治療するか、どの患者を救急搬送するかといった優先順位を決めること



2月14日(日)日高村社会福祉センター大ホールにおいて、中央西福祉保健所管内のトリアージ研修会が開催されました。この研修は、トリアージに関する基礎知識・技術を習得することを目的にして、毎年この時期に各市町村持ち回りで実施しております。

当日は、管内の医師・看護師等の医療機関、消防署員、各市町村災害救急医療担当職員、県福祉保健所職員等の各関係機関総勢100名程の参加により、高知赤十字病院の西山 謹吾救急部長を講師に招いて、「トリアージについて」という演題で講演していただき、引き続き、実施研修として、

日赤奉仕団日高支部等のボランティアに様々な傷病者になってもらい「模擬患者によるトリアージ」、症例を記載したカードを使用したグループ毎にトリアージを行う「カード式訓練」を実施しました。

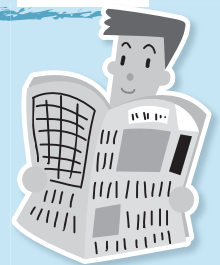
参加者からは、「実施研修の判別トリアージでは、専門家が集合していたが、判別するのに非常に時間がかかった。トリアージは常日頃、トレーニングを繰り返し、習慣づけることが大事だと感じた。」という意見がありました。

毎年、最低1回は訓練内容をかえながらこのような研修を継続していく必要があります。

近頃、テレビを見たり新聞を読んだりしていると、聞き慣れない見慣れない言葉に出会う。パソコン用語には疎く、タスクバーを新しい形態の飲み屋と勘違いし、一度行ってみたいと思っていた私だが、カタカナと違い漢字の場合は大体の想像はつく。「就活」は就職活動、「婚活」は結婚活動など、その多くはもとの言葉を短く縮めた言葉である。今、都会でブームになっているらしいのが「朝活」である。朝の時間を活用する活動で、ビジネスマンやOLは出勤までの時間を英会話教室に通ったり、朝大学で講座を受けたりして

## おてからめて 大手・搦手

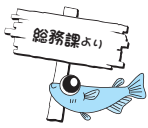
大手(大手門)・搦め手(裏門)にちなんで編集委員が所感・雑感をあらゆる方角から述べるコーナーです。



### 「朝活」

スキルアップやリフレッシュを図っているらしい。また、ビジネスマンやOLだけでなく早朝レッスンや朝マラソン、仕事等を行い朝の時間を有効活用している人が増えているようだ。昔から「早起きは三文の得(徳)」と言われていたが、脳科学の知見からも体内時計(生物時計)のシステムにより早起きは人間にとって望ましいと言われていようだ。

私も「朝活」派だ。年のせいもあるが、朝は早起きた。「早寝、早起き、朝ごはん」をモットーにしているので、早起きは好きであり、朝の時間は家庭菜園の世話をしたり、新聞を読んだり、朝早く職場に行き仕事をしたりにしている。とても気持ちがよく、頭(脳)がすっきりとして仕事の効率もよい。仕事の勤務時間の違いで「朝活」派の他に「夕活」派も「深活」派もいるだろう。要は限られた時間を有効活用していかん生活を楽しむかだと思ふ。百年に一度の大不況と言われ、明るい話題が少ない厳しい時代だが、時間の使い方を見直してポジティブな生き方をしていきたいものだ。(吉)



## 福祉バスについて

平成22年3月29日(月)をもって福祉バスの運行は**終了**します。  
ご利用ありがとうございました。  
今後はデマンドバスもへいくんをご利用ください。

### 問い合わせ先

日高村役場総務課  
☎ 24-5113



## 平成22年度 交通災害共済加入者募集

平成22年度の交通災害共済の加入者の受付が始まっています。

- 受付期間 平成22年2月1日～
- 共済掛金 1人700円
- 共済期間 平成22年4月1日～平成23年3月31日  
※但し、4月1日以降の申込者は、申込翌日から平成23年3月31日まで

加入申込書に必要事項を記入し掛金とともに、日高村役場 総務課または能津出張所まで提出してください。



### 問い合わせ先

日高村役場 総務課 堀地 ☎ 24-5113

# Information

くらしの  
情報

## 「消えるまで ゆっくり火の元 ならめっ子」

### 春の火災予防運動始まる

今年も3月1日(月)から7日(日)までの一週間、全国一斉に春季火災予防運動が実施されます。  
この季節は空気が非常に乾燥し、風の強い日が多いことから火災が発生しやすく、また一旦火災が発生すると急速に延焼拡大し、大火となる危険性が高くなることから、毎年この時期にあらかじめ、住民の皆さんに「火の用心」に対する関心をもっていただき、火災予防思想の普及並びに啓発を行うことを目的に実施しています。

※毎年建物火災による死者(放火自殺を除く)のうち、約9割が住宅火災によるもので、特に高齢者、幼児等の死者発生率が高くなっています。お年寄りや子供の生活する部屋は一階の避難しやすい所に取るようにしましょう。

この運動を契機に各家庭各職場の火を使用する設備(石油ストーブ等)や電気器具等の点検整備を実施してください。

### ※住宅防火 いのちを守る 7つのポイント -3つの習慣・4つの対策-

#### 3つの習慣

- 寝たばこは、絶対やめる。
- ストーブは、燃えやすいものから離れた位置で使用する。
- ガスこんろなどのそばを離れるときは、必ず火を消す。

#### 4つの対策

- 逃げ遅れを防ぐために、住宅用火災警報器を設置する。
- 寝具、衣類及びカーテンからの火災を防ぐために、防災製品を使用する。
- 火災を小さいうちに消すために、住宅用消火器等を設置する。
- お年寄りや身体の不自由な人を守るために、隣近所の協力体制をつくる。



【全ての一般住宅に『住宅用火災警報器』の設置が義務付けられました。】

- 新築住宅・・・平成18年6月1日から設置が義務付けられました。
- 既存住宅・・・平成23年5月31日までに設置が必要です。

総務課  
24-5113

住民課  
24-5111

建設課  
24-5114

教育委員会  
24-5115

議会事務局  
24-7777

産業環境課  
24-4647

健康福祉課  
24-5197  
24-5112

保健センター  
24-7851

東部福祉館  
24-5440

東部児童館  
24-5604

能津出張所  
24-5141

土地改良区  
24-5202

開発公社  
24-5331



## 平成22年度 自衛官等募集案内

募集種目	募集人員	資格	受付期間	試験期日	合格発表	入隊	待遇・その他
幹部候補生	<b>一般・技術</b> (男子) 陸 約200名 海 約 55名 空 約 60名 (女子) 陸 約 10名 海 約 5名 空 約 5名 (技術) 約 15名	20歳以上26歳未満の者、22歳未満の者は大卒（見込含） ※大学院修士学位取得者及び自衛官は28歳未満、海上技術幹部候補生志願者は、理工学修士学位取得者に限る	4月1日～5月10日	<b>1次</b> 5月15・16日 <b>2次</b> 6月16日～18日 <b>3次</b> 7月15日～8月8日 (海・空飛行要員)	<b>1次</b> 6月5日 <b>2次</b> 7月8日 (海・空飛行要員) <b>最終</b> 陸 8月3日 海 8月28日 空 9月8日	23年3月下旬～4月上旬	入隊後約1年で3等陸・海・空尉 大学院修士学位取得者は2等陸・海・空尉
	<b>歯科・薬剤</b> 陸 約 20名 海 約 5名 空 約 5名	専門の大卒（見込含）20歳以上30歳未満の者 ※薬剤は20歳以上26歳未満の者、薬学修士学位取得者は、28歳未満	4月1日～5月10日	<b>1次</b> 5月15・16日 <b>2次</b> 6月16日～18日	<b>1次</b> 6月5日 <b>最終</b> 8月3日	23年3月下旬～4月上旬	免許取得後 歯科は2等陸・海・空尉 薬剤科は入隊後約1年で3等陸・海・空尉

お問い合わせは 自衛隊須崎事務所までお気軽にどうぞ 須崎市西崎町325-2 ☎ 0889-42-7186

## 平成22年度 臨時職員登録者の募集について

日高村では、臨時職員登録者を募集します。

### 臨時職員登録者とは

村の行政事務を臨時的に補助していただく方を名簿に登録しておき、必要な業務に応じて雇用するものです。登録は、必ずしも雇用をお約束するものではありませんが、意欲のある方の応募をお待ちしております。

### 募集職種・日額

一般事務補助 日額 6,500円

※一般事務についてはパソコン（ワード・エクセル等）が使える方

看護師 日額 10,000円

保健師 日額 10,000円

ケアマネジャー 日額 10,000円

### 応募方法

・履歴書（市販のものでかまいません）に写真を貼付し、役場総務課へ提出してください。特技、免許・資格等は、詳しく記入してください。

・必要に応じて、資格を証明するもの。

### 受付期間

平成22年3月2日(火)から随時

### 登録の有効期間

平成22年4月1日～平成23年3月31日

（有効期間1ヶ年）

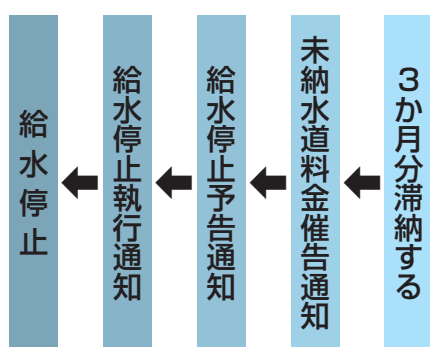
### 申込み・問い合わせ先

日高村役場 総務課 ☎ 24-5113

## 建設課水道係 からのお知らせ

水道料金を3か月分滞納すると、日高村給水条例第40条及び日高村水道料金未納者に対する停水処分取扱要項第3条に規定される事務を実施しています。

### 給水停止までの事務の流れ



○納付書払いの方は、納付期限内にお支払いをお願いします。  
○口座引落の方は、月末が引き落とし日になっております。前日までに残高の確認をお願いします。

### 問い合わせ先

役場建設課 ☎ 24-5114

# 平成22年度 日高村奨学金 貸付のご案内

この奨学金は、高等学校等で勉学する意欲と能力を持ちながら、経済的理由により修学を断念することのないよう、奨学金によって進学・修学を支援する制度です。

## 1. 貸付金額について

学校区分	月額
高等学校	15,000円
専修学校	30,000円
短期大学	50,000円
大学（高等専門学校4年生以上を含む）	50,000円

## 2. 貸付期間について

奨学金が在学する学校の、正規の修業年限を限度とします。

## 3. 貸付対象者について

- ① 日高村に本籍又は住所を有する方。
- ② 学資の支弁が困難であり、向上心があると認められる方。
- ③ 奨学金の返還が可能であると認められる方。
- ④ 次の学校に入学する方及び在学する方。

- ア. 高等学校
- イ. 専修学校
- ウ. 高等専門学校
- エ. 短期大学
- オ. 大学

⑤ 世帯の収入が、次の収入基準額以内である世帯

世帯区分	収入基準額
1人世帯	2,390,000円
2人世帯	3,130,000円
3人世帯	3,860,000円
4人世帯	4,710,000円
5人世帯	5,570,000円
6人世帯	6,350,000円
7人世帯	7,130,000円
8人以上1人増すごとに加算する額	780,000円

※この表の左欄に掲げる世帯区分に応じ、それぞれ同表の右欄に掲げる基準額が収入基準額となります。ただし、次の各号に該当する世帯については、当該基準額に当該各号に掲げる額を加算して得た額が当該世帯の収入基準額となります。

区分	加算額
・70歳以上の方と同居する世帯	1人につき 210,000円
・障がい者等級が1級、2級、3級と記載された身体障がい者手帳の交付を受けている世帯 ・級別が1級、2級と記載された精神障がい者保健福祉手帳の交付を受けている世帯	1人につき 310,000円
・父母の一方又は両方がいないか、父子母子家庭あるいは父母以外の方が児童*1を養育している世帯	1人につき 270,000円

\*1…児童福祉法〔昭和22年法律第164号〕第4条に規定する児童のことです。

申込者の多い場合は、選考により貸付できない場合があります。

## 4. 奨学金の返還について

奨学金は、卒業の月の1ヶ月後より左記の期間内に返還していただきます。

貸付金額	返還期間
① 1,440,000円以下	8年間以内
② 1,440,000円～2,940,000円以下	12年間以内
③ 2,940,000円～3,600,000円以下	15年間以内
④ 3,600,000円以上	20年間以内

※日高村奨学金のほか、国、県等の奨学金貸付を受けている方は、その額を証するものを委員会に提出しなければなりません。

## 5. 申請手続きについて

- ① 申請書に次の書類を添付して、日高村教育委員会まで提出してください。
- ② 収入証明書（所得を有する家族全員の証明）
- ③ 在学証明書又は合格通知書の写し
- ④ 住民票（同一世帯全員の票）等

## 6. 受付期間について

平成22年4月1日(木)～4月16日(金)  
午前8時30分から午後5時15分まで  
(土・日は除く)

【問い合わせ先】

日高村教育委員会

☎ 24-5115

# 日高中学校吹奏楽部 第30回定期演奏会 のお知らせ

左記の日程で、演奏会を開催します。皆様と楽しい音楽の時間を過ごしたいと思えます。当日は、たくさんの方々のご来場をお待ちしています。

**とき** 3月28日(日)

13時開場 13時30分開演

**場所** 日高中学校体育館

**\*入場無料**

**演奏曲**

- 「吹奏楽のための木挽歌」より  
(今年度吹奏楽コンクール金賞受賞曲)
- アンパンマンマーチ
- 魔女の宅急便メドレー 他

また、第30回大会を記念して卒業生の方々や地域住民のみなさんと一緒に演奏したいと考えています。出演可能な方は、ぜひ中学校まで連絡をお願いします。

【問い合わせ先】

日高中学校吹奏楽部顧問 濱田 好野  
☎ 24-5840

# スポーツ安全保険

傷害保険

賠償責任保険

共済見舞金



5名以上の団体で  
ご加入ください。

**対象となる事故** 団体活動中の事故／往復中の事故

**保険期間** 平成22年4月1日午前0時より平成23年3月31日午後12時まで（申込受付は平成22年3月から）

**加入区分・掛金・補償金額**（団体活動を行う5名以上の方で、加入区分をそれぞれお選び頂いてご加入ください。）

加入対象者	補償対象となる 団体活動	加入 区分	年間掛金 (一人当たり)	傷害保険金額				賠償責任保険 支払限度額 (免責金額なし)	共済見舞金
				死亡	後遺障害 (最高)	入院 (日額)	通院 (日額)		
子ども 中学生以下 (特別支援学校 高等部の 生徒を含む。)	スポーツ・文化・ボランティア・ 地域活動	A1	600円	2,000万円	3,000万円	4,000円	1,500円	身体・財物賠償 合算1事故5億円 ただし、身体賠償は1人1億円	突然死 (急性心不全 脳内出血など)
	上記団体活動に加え、 個人活動も対象 上段：団体活動中及びその往復中の補償額 下段：上記以外（個人活動など）の補償額	AW	1,150円	2,100万円 日射・熱射病及び細菌性・ウイルス性食中毒の場合、保険金額はA1区分と同様	3,150万円	5,000円	2,000円	身体・財物賠償 合算1事故5億500万円 ただし、身体賠償は1人1億500万円	180万円
				100万円 日射・熱射病及び細菌性・ウイルス性食中毒は対象となりません。	150万円	1,000円	500円	身体・財物賠償 合算1事故500万円	対象と なりません
大人 高校生 以上 65歳以上 の方も加入 できます。	文化・ボランティア・地域活動 団体の送迎、応援、準備、片付け	A2	600円	2,000万円	3,000万円	4,000円	1,500円	身体・財物賠償 合算1事故5億円 ただし、身体賠償は1人1億円	突然死 (急性心不全 脳内出血など)
	スポーツ活動 スポーツ活動の指導	C	1,600円	2,000万円	3,000万円	4,000円	1,500円		
	子どものスポーツ活動の指導 C区分でも加入可	AC	1,100円	1,000万円	1,500万円	2,500円	1,000円		
	スポーツ活動 C区分でも加入可 スポーツ活動を行わない方はA2区分	B	800円	600万円	900万円	1,800円	1,000円		
全年齢	危険度の高いスポーツ活動	D	9,000円	500万円	750万円	1,800円	1,000円		

インターネットからの加入受付を行っております。詳しくは、ホームページをご覧ください。

Web

スポーツ安全協会

検索

## 財団法人 スポーツ安全協会 高知県支部

(高知県体育協会内)

〒780-0850 高知市丸ノ内1-7-52 高知県庁西庁舎1階 ☎088-820-1755

電話受付時間：午前8時30分～午後5時15分（土、日、祝日を除く。）

保険の詳しい内容、資料のご請求は、<http://www.sportsanzen.org> ●資料請求は、インターネットより受付けております。  
ホームページをご覧ください。

### 不法投棄ごみ回収について のお願い

**日時** 平成22年3月14日(日) 午前8:30～

- 場所**
- 戸梶（山伏郷）
  - 鹿児島から宮谷に抜ける山道脇  
(2か所同時に始めます)

※参加していただける方は当日、社会福祉協議会駐  
車場に8時に集合をお願いします。(お近くの方  
は直接、現地でも結構です。)

軍手、ごみ袋はこちらで用意します。

※雨天の場合は3月21日(日)を予定しています。

**問い合わせ先** 産業環境課 ☎24-4647

**主催** 日高の川を美しくする会

### 狂犬病予防注射について お知らせします

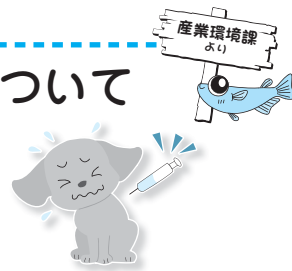
《犬を飼うときには狂犬病予防注射  
を必ずうけましょう》

- 4月8日(木)…… 加茂・本郷・沖名・下分地区巡回
- 4月9日(金)…… 能津地区巡回
- 4月11日(日)・5月9日(日)

岩目地消防屯所・日高村役場裏（日下小体育館前）・  
日下公民館分館（小村集会所）

※詳細につきましては後日4月広報チラシにてお知らせ  
します。

登録されている犬につきましては問診票を送付します。  
死亡されている犬は産業環境課（☎24-4647）まで  
お知らせください。



## 大好評!! 木曜日は生中・チューハイ半額,お子様入浴無料!

有料広告

ゆの森温泉・レストランサービスデーのご案内

月	温泉スタンプカード2倍デー
火	休館日（祝日の場合は翌日）
木	生中・チューハイ半額!!（1階レストラン） 12歳以下のお子様、温泉入浴無料
金	温泉スタンプカード2倍デー

◎温泉のご利用時間：11:00～21:00 入浴料：大人600円、小人(3～12歳)300円  
11:00～14:00ランチタイム 14:00～15:30ティータイム  
15:30～21:00ディナータイム(ラストオーダー20:00)  
◎毎週火曜日休館日(祝日の場合は翌日)

昨年10月のリニューアルに伴い、2階宿泊者専用レストラン  
を新設し、1階レストラン『ポンテ』は、ご希望のお時間に  
利用して頂けるようになりました。「ゆの森弁当」1000円  
「土佐ジロー卵のオムライス(半熟)」850円などの人気メニュー  
はもとより、約40種類の新メニューを追加しました。  
皆様のお越しをお待ちしております。



中津溪谷 ゆの森 仁淀川町名野川258-1 TEL 0889-36-0680





# 日高村国民健康保険 被保険者の皆様へ

納め忘れはありませんか？

平成21年度も残りわずかとなりました。

現在、平成22年度国民健康保険被保険者証（1年証）を郵送にて交付すべく、交付事務を進めています。平成21年度及び平成20年度以前の国保税が未納となっている方へは有効期限を短期間とする「期限付被保険者証」の交付、または医療機関受診の際に10割ご負担をいただく「国保資格者証」を交付させていただきます。

納め忘れのないように、お手元の納付書をご確認のうえ、ご納入をお願いいたします。

## 70歳～74歳の国民健康保険の加入者の方へ

医療制度改革の経過措置により、平成22年4月から一般の方は窓口負担を2割とすることとされていましたが、再度の経過措置により平成22年4月から平成23年3月までの1年間、1割に据え置かれることになりました。

※現役並み所得者の方は、窓口負担3割のままです。

なお、支払っていただく医療費の1ヵ月あたりの限度額についても、従前そのまま据え置かれます。

## 問い合わせ先

日高村役場住民課国保係 ☎ 24-5111

## 平成22年度 日高村村税(料)等の普通徴収(口座振替)納期限日一覧表

課 目	平成22年度	4月	5月	6月	7月	8月	9月	10月	11月	12月	1月	2月	3月	
住民課	国民健康保険税	期 別	1期	2期	3期	4期	5期	6期	7期	8期	9期	10期	11期	12期
		納期限日(口座振替日)	H22.4.30	H22.5.31	H22.6.30	H22.8.2	H22.8.31	H22.9.30	H22.11.1	H22.11.30	H22.12.27	H23.1.31	H23.2.28	H23.3.31
		口座再振替日	H22.5.13	H22.6.14	H22.7.13	H22.8.13	H22.9.13	H22.10.13	H22.11.15	H22.12.13	H23.1.13	H23.2.14	H23.3.14	H23.4.13
	村県民税	期 別			1期		2期		3期			4期		
		納期限日(口座振替日)			H22.6.30		H22.8.31		H22.11.1			H23.1.31		
		口座再振替日			H22.7.13		H22.9.13		H22.11.15			H23.2.14		
	固定資産税	期 別	1期			2期		3期			4期			
		納期限日(口座振替日)	H22.4.30			H22.8.2		H22.9.30			H22.12.27			
		口座再振替日	H22.5.13			H22.8.13		H22.10.13			H23.1.13			
	軽自動車税	期 別	1期											
		納期限日(口座振替日)	H22.4.30											
		口座再振替日	H22.5.13											
健康福祉課	介護保険料	期 別	1期	2期	3期	4期	5期	6期	7期	8期	9期	10期	11期	12期
		納期限日(口座振替日)	H22.4.30	H22.5.31	H22.6.30	H22.8.2	H22.8.31	H22.9.30	H22.11.1	H22.11.30	H22.12.28	H23.1.31	H23.2.28	H23.3.31
		口座再振替日												
	後期高齢者医療保険料	期 別				1期	2期	3期	4期	5期	6期	7期	8期	9期
		納期限日(口座振替日)				H22.8.2	H22.8.31	H22.9.30	H22.11.1	H22.11.30	H22.12.28	H23.1.31	H23.2.28	H23.3.31
		口座再振替日												
保育料	月 別	4月分	5月分	6月分	7月分	8月分	9月分	10月分	11月分	12月分	1月分	2月分	3月分	
	納期限日(口座振替日)	H22.4.30	H22.5.31	H22.6.30	H22.8.2	H22.8.31	H22.9.30	H22.11.1	H22.11.30	H22.12.27	H23.1.31	H23.2.28	H23.3.31	
	口座再振替日	H22.5.13	H22.6.14	H22.7.13	H22.8.13	H22.9.13	H22.10.13	H22.11.15	H22.12.13	H23.1.13	H23.2.14	H23.3.14	H23.4.13	
建設課	水道料	月 別	3月分	4月分	5月分	6月分	7月分	8月分	9月分	10月分	11月分	12月分	1月分	2月分
		納期限日(口座振替日)	H22.4.30	H22.5.31	H22.6.30	H22.8.2	H22.8.31	H22.9.30	H22.11.1	H22.11.30	H23.1.4	H23.1.31	H23.2.28	H23.3.31
	住宅家賃	月 別	4月分	5月分	6月分	7月分	8月分	9月分	10月分	11月分	12月分	1月分	2月分	3月分
納期限日(口座振替日)		H22.4.30	H22.5.31	H22.6.30	H22.8.2	H22.8.31	H22.9.30	H22.11.1	H22.11.30	H23.1.4	H23.1.31	H23.2.28	H23.3.31	
	口座再振替日	H22.5.13	H22.6.14	H22.7.13	H22.8.13	H22.9.13	H22.10.13	H22.11.15	H22.12.13	H23.1.13	H23.2.14	H23.3.14	H23.4.13	

### ※日高村からのお願い

平成22年度の日高村村税(料)等の普通徴収(口座振替)の各納期限日は上記のとおりとなっています。期限までの納付(口座振替の場合は残高確認)についてご協力をよろしくお願いいたします。各納期限までに納付がされない場合には、納期限後20日以内に督促状が発せられます。その場合には、督促料として100円を徴収する事になります。また、延滞金が加算される場合もありますので、ご注意ください。

納付忘れ等を防ぐ為にも便利な口座振替制度のご利用をお願い致します。口座振替のできる金融機関は、四国銀行・高知銀行・コスモス農協・ゆうちょ銀行です。通帳と印鑑をご持参の上、各金融機関の窓口において手続きができます。

国民健康保険税を口座振替されていた方でも、後期高齢者医療保険の資格を取得された方は、新たに口座振替の手続きが必要となりますのでご注意ください。

# 後期高齢者医療保険料の 納め忘れはありませんか？

問い合わせ先 健康福祉課後期高齢者医療係 (☎ 24-5112)



75歳以上の方（65歳以上で障がい認定を受けている方）の後期高齢者保険料は、

**特別徴収** 年金から天引き（※口座振替の申し出・手続き済みの方は口座振替）

**普通徴収** 納付書による納付（※口座振替の手続き済みの方は口座振替） で納付していただいています。

普通徴収の方の、平成21年度第9期の納期限は平成22年3月31日です。お手元の納付書をご確認の上、納期限までの納付にご協力ください。

また、これまでの保険料で取め忘れがありましたら至急納付をお願いいたします。

納付書の再発行など、詳しくは健康福祉課後期高齢者医療係（☎ 24-5112）までお問い合わせください。

## 特別徴収（年金からの天引き） の方へお知らせ

現在保険料が年金から天引きされている方も、申請により口座振替への変更が可能です。

この場合には、日高村役場及び口座振替を希望される口座のある金融機関でのお手続きが必要です。

ご本人以外の方の口座からもお支払いいただけます。この場合、確定申告時の社会保険料の控除は、お支払いをされた方（口座名義人）に適用されます。

### ■ 役場での手続きに必要なもの

- ・印鑑

### ■ 金融機関での口座振替の手続きに必要なもの

【自分の口座から振替手続きする場合】

- ・通帳印
- ・口座番号のわかるもの

【自分以外の口座から振替手続きする場合】

- ・振替する口座番号のわかるもの
- ・振替する口座の通帳印

## 普通徴収（納付書による納付） の方へお知らせ

後期高齢者医療保険料を納付書により支払われている方は、口座振替をご利用いただければ納め忘れもなく安心です。

口座振替にされる場合には、手続きが必要です。口座振替を希望される口座のある金融機関で手続きをお願いいたします。

### ■ 口座振替の手続きに必要なもの

【自分の口座から振替手続きする場合】

- ・通帳印
- ・口座番号のわかるもの

【自分以外の口座から振替手続きする場合】

- ・振替する口座番号のわかるもの
- ・振替する口座の通帳印

### ※ご注意※

今までどおり年金からの天引きで構わない場合は、手続きは必要ありません。

年金からの天引きをやめて、口座振替にされたい場合の手続きです。



これまでの保険料の納付状況により、口座振替への変更が認められない場合があります。



## \* 接種費用助成に関するお知らせ \*

日高村では、**新型インフルエンザ予防接種の接種費用の助成（全額免除・一部免除）**を行っています。**新型インフルエンザの予防接種を受ける方は、窓口**に申請においてください。

# 新型 インフルエンザ 予防接種

《問い合わせ先》  
日高村保健センター  
☎ 24-7851

3月中

## 新型インフルエンザ 予防接種を受ける方へ

「**新型インフルエンザワクチン実費相当額減免証明書**」(A4ピンク色の用紙)を交付しますので、**予防接種を受ける前に手続き**においてください。

この減免証明書を使用できるのは、**平成22年3月末まで**となっています。既に、**減免証明書**をお持ちの方で、**接種を希望される方は3月中の接種**をお願いします。

### (申請に必要な物)

- 印鑑
- 被保険者証や母子健康手帳など（住所や妊婦であることを確認できる書類）

窓口



### (申請窓口)

- 日高村保健センター
- 日高村役場 健康福祉課
- 日高村役場 能津支所

予防接種を受ける際には、病院によっては混雑していることもありますので、事前に病院に連絡をして、予約を入れてから受診することをお勧めします。

4月以降

## 新型インフルエンザ 予防接種を受ける方へ

4月以降に**新型インフルエンザ予防接種**を受ける方は、一旦、**接種費用の全額**を医療機関に支払っていただくようになります。手続きをしていただきますと、**接種費用の全額又は一部をお返し**いたしますので、**接種後に手続き**においてください。この手続きに必要な物は以下の通りです。

### (申請に必要な物)

- 印鑑
- 被保険者証や母子健康手帳など（住所や妊婦であることを確認できる書類）
- 新型インフルエンザ予防接種の領収書
- 新型インフルエンザ接種済証（医療機関から交付されます）
- 本人名義の金融機関の口座情報（未成年の方で本人名義の口座をお持ちでない方は保護者名義の口座情報）

## 心の相談日



「**ストレスがたまっていたり、なんだかやる気がでない**」「**気持ちがすっきりしない**」など、病院に行く程ではないけれど、ちょっと誰かに相談したい方はいらっしゃいませんか？

ご本人はもちろんですが、ご本人が相談に来られない場合はご家族の方の相談もお受けしています。

必要であれば医師と訪問もしています。お気軽にご相談ください。

**日時** 平成22年3月10日(水) 午後1:30~5:00  
**場所** 日高村保健センター  
**医師** 岩村 久 先生 (芸西病院 院長)

★予約制となっていますので、相談希望の方はお電話ください。

日高村保健センター ☎24-7851

## チャイルドカーシートを 着用しましょう



**運転者は、同乗者全員の命**  
**について責任があります。**

ちょっとした気のゆるみと不注意が、大きな事故を呼びます。交通事故は、被害者も加害者も、そしてそれぞれの家族にとっても、物心両面にわたって大きな負担となります。

交通事故で子どもが亡くなる率が、チャイルドカーシート使用時に対して、不使用時では4倍にもなり、なおかつ重症を負う率も2倍となるため、チャイルドカーシートが事故被害から子どもの体を守る効果が認められます。

可愛いお子さんの命を守るためにも、チャイルドカーシートを装備し、着用しましょう。



## 「多重債務者相談窓口 のご案内」について

**相談方法** まずお電話ください。  
相談費用は必要ありません。

**連絡先** 四国財務局財務広報相談  
官多重債務相談員  
☎ 087-831-2155  
Fax 087-862-8780

**受付時間** 月曜日～金曜日  
(祝日及び12/29～  
1/3を除く)  
9:00～12:00、  
13:00～17:00

四国財務局より

## 平成22年度 国会公務員採用試験について

… 大学卒業程度 …

人事院は、平成22年度中に次の採用試験を行う予定です。

国家公務員採用Ⅰ種試験  
国家公務員採用Ⅱ種試験  
国税専門官採用試験  
法務教官採用試験  
労働基準監督官採用試験  
航空管制官採用試験

情報は人事院ホームページの

「国家公務員試験採用情報ナビ」

[<http://www.jinji.go.jp/saiyo/saiyo.htm>]を参照

**問い合わせ先** 人事院四国事務局

〒760-0068 高松市松島町1-17-33

☎ 087-831-4765 Fax 087-831-5315

人事院より

## 「全国生涯学習フォー ラム高知大会（まなび ピア高知2010）公式 ホームページ開設」に ついて

公式ホームページがオープン  
しました

ホームページアドレス

<http://LLS-kochi-2010.pref.kochi.lg.jp>

公式ホームページに関する

問い合わせ先

〒780-0805

高知市丸ノ内1-7-52

全国生涯学習フォーラム高知大会実  
行委員会事務局

(高知県教育委員会生涯学習課内全  
国生涯学習フォーラム推進室)

担当 山岡彰彦

☎ 088-821-4661

Fax 088-821-4505



全国生涯学習フォーラム高知大会実行委員会より

## 平成23年歌会始めのお題及び 詠進歌の詠進要領について

お題は 「葉」

詠進期間 9月30日まで

情報は宮内庁ホームページ

[<http://www.kunaicho.go.jp/>]を参照

**問い合わせ先** 日高村役場総務課

☎ 24-5113

宮内庁より

## 平成22年 電気通信サービス モニター募集について

モニター委嘱期間

平成22年6月1日～平成23年3月31日

活動内容

アンケート調査やモニター会議への出席等

募集期間

平成22年4月2日(金)まで

情報は四国総合通信局のホームページ

[<http://www.soumu.go.jp/soutsu/shikoku/>]

を参照

**問い合わせ先** 四国総合通信局電気通信事業課

☎ 089-936-5042

四国総合通信局電気通信事業課より

## 親子スキー教室



# 学校 だより

能津小学校

## シイタケの 原木栽培に挑戦

2月5日(金)に全校児童(16名)でシイタケの原木栽培に取り組みました。シイタケの原木に適している樅(なら)や栗の木は、学校の裏山に山林を所有している中野益隆(前村長)さんが伐

採し、1m位に切りそろえて、校舎南側の日陰に準備してくれました。子どもたちは、シイタケの原木栽培の指導をして頂く中野益隆さんと畑山博信さんの説明を聞いた後、作業にとりかかりました。まずは原木への穴あけ作業です。専用キリを取り付けた電動ドリルを使って穴をあけます。初めて電動ドリルを使う子どもたちが多かったようですが、みんなで協力し合い、木を支えたり回したりしながら木全体に20~30の穴を上手にあけていました。岡本啓志(5年生)君は家でもよく手伝っているだけあって、とても慣れた手つきで穴をあけていました。次に種駒の打ち込みをしました。子どもたちは、左手に種駒、右手にカナヅチを持ち、ドリルであけた穴に種駒を差し込みカナヅチで叩いて打ち込みました。合計53本のホダ木の出来上がりです。早ければ来年の秋にはシイタケが収穫できるようです。子どもたちからは「シイタケパーティーをしたいね」などの声も出て、収穫をととても楽しみにしているようです。

1月22日(金)に久万スキーランドで親子スキー教室をおこないました。この教室は能津小学校の伝統になっていて、今回参加されたお母さん方の中には、小学生の時にこの教室にご自身が参加された方もいるほどです。今回の親子スキー教室には、久万スキー場の指導員の他、5人の保護者の方々と補導専門職員の川瀬英子さんにも参加していただき、スキーの指導をしていただきました。子どもたちは3つのグループに分かれ、スキーに取り組みました。1年ぶりでしたが、上級生は初めからすいすいと滑っていました。下級生は何度も転げながらも果敢に挑戦していました。上手になった人は、上級生を中心に上級者ゲレンデで、風を切ってとても気持ちよさそうに滑っていました。子どもたちは上達が早く、スキーをするのが初めての1年生も帰る頃には、初心者コースのゲレンデを上から下まで滑れるようになっていました。子どもたちは、今から来年の親子スキー教室を楽しみにしています。

4月 は 加 茂 小 学 校 で す







# コスモス文庫通信

1月の入館者数 549人

## 新システムへの移行のため休館します

4月1日より図書館システム（貸出などの業務を行う機器等）が新しくなります。準備作業のため3/22(月)～31(水)まで臨時休館とさせていただきます。ご不便おかけしますがよろしくお願いします。

## 再登録申込・その他のお願い

- ★上記に伴い、利用の再登録をお願いしています。登録用紙の受け取り・ご記入がまだの方はお知らせください。
- ★昨年からお使いいただいております、もへいくんの図書バッグ（青色）が好評です。枚数に限りがありますので、ご自宅に余分がある場合は図書館までお持ちください。

## 本のご寄贈いただきました

松岡秀直 様／日高読もう会 様  
 社団法人伊野法人会日高支部 様



## 3月の予定

13日(土) 14～15時 おはなしの森（ぷち★とまと）

## 3月の展示

（一般書）「空想・妄想 世界旅行」  
 （児童書）「おひなさま」「旅に出よう」（予定）



## 新着図書

一覧は「図書館回覧板」や教委HPに掲載  
 「親鸞」五木寛之／「欧亜純白」大沢在昌  
 「Nのために」湊かなえ／「キケン」有川浩  
 「カッコウの卵は誰のもの」東野圭吾  
 「風の陰陽師3」三田村信行 ほか  
 ＊今月は一般書26冊、児童書28冊が入りました

## ◆ 図書館利用案内 ◆

- 開館時間 午前10時～午後6時
- 休館日 月曜・祝日・最終日曜・年末年始
- 貸出 ひとり5冊まで、2週間  
 日高村本郷192 ☎20-1533  
<http://www.kochinet.ed.jp/hidaka-v/>



## 日高読もう会活動報告

2009年度まとめ

図書館支援ボランティア・日高読もう会では今年度もさまざまな活動を行いました。今まで県内外の図書館を見学し、新しい図書館建設に向けての構想もふくらんでいます。これまでの活動について、村民の方に知っていただく発表会を3月27日(土)に開く予定です。詳細は別便にて広報させていただきます。



「高知こどもの図書館で視察研修」

フッタンペッタン



## 親子で餅つき大会



## 東部児童館

1月17日(日)東部児童館で「親子餅つき大会」を開催しました。

大人たちの掛け声にあわせ、子どもたちは一生懸命にお餅をペッタンペッタンとテンポよくつきました。つきたての熱々のお餅を保護者の方が手ごろな大きさにちぎり、子どもたちが丸めたあんこを包んでいきました。「あんこでできちゃったよー」「餃子みたくなったあ」と悪戦苦闘し

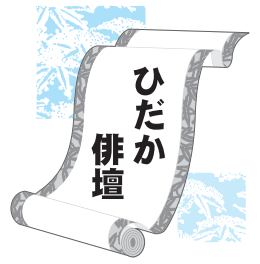
おもしろそ～



ながらもワイワイ楽しく包んでいました。出来上がったお餅は、あんこ・ごま・きな粉・大根おろしとポン酢のからみ餅で、とてもおいしくいただきました。朝早くからお手伝いくださった地域の方や保護者の皆様ありがとうございました。おかげ様で子どもたちはおいしいお餅を食べ、楽しい時間を過ごすことができました。







池野いちび選

川瀬 晴恵

○下萌を掻き散らかして鶏あそぶ  
冬枯れの中から、春の気配で、草  
の芽が萌え出すことを、下萌、草萌  
などという。

掲句は、下萌と鶏の取合せで、春  
の訪れを詠む。鶏を飼っている作者  
には、  
〃生みたての卵のぬくみ類にあて、  
など、鶏についての秀句が多い。

浜田 博子

○臘梅を開きし風の匂ひけり

臘梅は梅とは別種で、一月から二  
月頃、葉に先がけて、黄色く、光沢  
のある花をつけ、香りが高い。  
掲句は、その臘梅の堅い蕾を解い  
た風に香があると、巧妙に詠んだ。

岩村 さと

庭の梅もう咲く頃と便りする  
開花待つちつと我慢の沈丁花

駒木 基克

草青む土手より猫の戻りける  
手袋のほころんであて暖かし

島田 瞳

大根を抜きたる穴の土匂ふ  
枯れ尽すものの中より下萌ゆる

鎮西 美緒

節分の婚儀で共に幾十年  
ほほかむり締め直し行く風の道

中村 梅子

溪音のここで別るる梅の径  
人ごとと思へぬ手術春寒し

中山 美根

下萌や白根育む石の下  
括られし白菜ばかりなる畑

濱田 幸

春肥をたつぷり入れて雨を待つ  
ど根性コンクリ割りて草萌ゆる

伊野部哲也

下萌やまだ人気なき農具小屋  
探梅の陽射しは日矢に変わりにけり

橋詰登志子

踏みはづす石の下にも下萌えて  
紅梅の咲き満つ山へ逝かれけり

北添 正子

突然の鬼の出没豆をまく  
ままごとのバケツの下に萌えてをり

柏井 皓子

春立つや慶事で始まるカレンダー  
梅の香を流して風の通りけり

片岡 幸枝

亡き母の所作思ひつつ耕せり  
耕のひと鍬ごとに手を添へて

池野いちび

大寒の太刀へ砥の粉を打ちにけり  
小宴を味噌雑炊で締めくくる

俳句教室

コスモス

寸評 いちび

○モーターの音で今来た年賀状

山本真知子

元日の朝、年賀状を見るのは 楽しい  
ものです。配達されるのを待つほどに、  
モーターの音、そして、郵便受けへ入れ  
る音が聞こえました。この句は、年賀状  
を待ちかねていたこと、そして、届いた  
時のうれしい気持が詠まれています。

○年賀状相手のひとの顔うかぶ

谷岡 葉子

年賀状の一枚一枚を、ゆつくり読ん  
でいるところでしよう。それらの心のこ  
もった年賀状を読み返しながらかその相手  
の人の面影を思い浮かべています。

初詣車椅子での老夫婦  
絵手紙で友より届く年賀状

寺田 信子

元旦や古稀を迎えて祝い膳  
年賀状年に一度の便りかな

山中 静江

新春の行事そつくり子にゆづる  
あたたかい自筆で届く年賀状

野村 近子

初暦句会と書いて丸をする  
年賀状顔見ぬままに四十年

山中 芳子

俳句教室

興味のある人は、ぜひご参加ください!!  
初心者もちろん大歓迎。

次回予定 平成22年3月8日(月)

兼題 「ひなまつり」

マーク 日記

秋葉祭り



この文章はマーク自らが  
翻訳したものです

I went to the Akiba festival in Niyodogawa town on February 11th despite the rainy weather. I'm glad I did! I parked at the bottom parking lot and enjoyed walking all the way up to the shrine at the top. It was a nice short little hike and good exercise. The two most amazing things to me were the pole throwing and the shaking of the portable shrine. I was also surprised that so many people made the trip out to Niyodogawa town despite the rain. A lot of the stories meanings of the festivals are very difficult to understand across cultures, but are still very interesting regardless.

2月11日仁淀川町の秋葉祭へ行っちゃった。すごい雨が降りよったけどこじゃんと楽しかった。車を駐車場へ止めて神社まで登って、いい運動になった。長い棒を投げることもお神輿を振ることもあまりにも信じられなくて、すごかった。それに雨でもお祭りの場所はとてもにぎやか。お祭りの元の話とか、神の話などは文化的なことだから私は知らなかったけど、とてもおもしろいお祭りだったとおもう。

THURSDAY, FEBRUARY 11, 2010

ALT Mark

# 日高村

# デマンドバス

# もへいくん

# 実証運転が スタート



手すりもあるよ!  
「安全だー」



ステップもあるよ!  
「乗り降りらくちん」



平成22年2月22日から「平成21年度高知県中山間地域交通の仕組みづくり」事業により、日高村デマンドバスもへいくんの実証運行がスタートしました。

これは完成された事業ではなく、日高村の公共交通の今後について、みんなで考えていくものです。必要最小限の走行で、全ての村民が利用しやすい仕組みづくりとなるよう、いろいろなご意見をお聞かせください。

問い合わせ先 役場総務課 ☎ 24-5113



もへいくん  
©くさか里樹

## お誕生おめでとうございます

衣斐 玲奈 女 お誕生日 1月5日

保護者 文昭 自治会 大川内



## ご冥福を お祈りいたします

氏名	享年(満)	自治会
筒井 種子	89歳	長山田
森下千賀子	56歳	九頭
高橋 末満	87歳	大川内

## Village Now

日高村の人口		日高村の交通事故発生状況	
	1月末現在 (前月比)	平成21年1月分	
世帯数	2,495戸(+4戸)	人身事故	2件
人口	5,812人(-5人)	死者	0名
	男 2,742人(-4人)	傷者	2名
	女 3,070人(-1人)		

※順不同・敬称略。

ご家族の同意をいただいた方のみ掲載しています。

日高村ホームページ <http://www.vill.hidaka.kochi.jp>  
E-mail [daihyo@vill.hidaka.kochi.jp](mailto:daihyo@vill.hidaka.kochi.jp) ※お便りまっています!!