



ふれ愛  
ネットワーク  
6月1日発行

NO.498

平成22年 2010

水無月  
6月号



広報

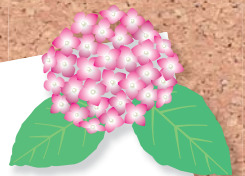
# ひだか



能津保育園園児の  
こんにやくづくり

## 今月の内容

- Village Topics ..... 2
- information ~くらしの情報~ ..... 4
- 学校だより~日高中学校~ ..... 15
- コスモス文庫通信 ..... 16
- ひだか俳壇・俳句教室コスモス ..... 17
- Village Now・とんぼ・  
日高少年サッカースクール四国大会出場・18





## 行政相談員の中村宏一さんに 高知行政評価事務所長感謝状

日高村行政相談員中村宏一さんに総務省高知行政評価事務所長から感謝状が贈呈されました。国や県、市町村などに対する苦情や要望の解決に尽力した功績に対して贈られたものです。感謝状の贈呈は5月14日(金)、高知市の高知会館で開催された行政相談員全体会議の場で行われました。



## 旧松岡酒造酒蔵改装記念式典 祝賀会開かれる



5月15日(土)に本郷大和田の旧松岡酒造にて酒蔵の改装記念式典・祝賀会が開催された。

酒蔵ホールには、高知県関係者をはじめ、日高村の行政関係者、村議会議員、地元の酒蔵会応援団など村内外から約60名が集まり、酒蔵のリニューアルを祝った。

式典では、日高酒蔵会（旧松岡酒造酒蔵保全活用委員会）の森本長太郎会長が、酒蔵改修に至る経過を説明、日高酒蔵会の活動報告などをおこなった後、戸梶村長、西尾健一高知県地域産業振興監が祝辞を述べた。

そして、改修工事にかかわった4業者に教育長、日高酒蔵会より感謝状が手渡された。

その後の祝賀会では、地元の食材や酒蔵会が準備した料理に舌鼓を打ちながら、夢ある酒蔵の今後の活動について参加者が語り合った。

酒蔵は、所有者である松岡氏より日高村が借り受け、管理運営を日高酒蔵会に委託している。日高酒蔵会では、「村内外の皆さんに、イベントや個展、バンドの練習などにどんどん使って欲しい」と話している。お問い合わせは、日高村教育委員会内、日高酒蔵会事務局または会長の森本さんまで(090-8976-5098)。





# 第32回 ひだか

# ちびっこまつり

5月15日(出)に第32回ひだかちびっこまつりが開催され、日下保育園・能津分園・加茂保育園の3保育園と未就園児が日高村運動公園に集まって、楽しく賑やかなひとときをすごしました。

保育園の先生やお友達、家族の方たちと共に高知県立高知西高校吹奏楽部のお兄さん・お姉さん85名の演奏を聴いたり、日高村体育会民謡部の方16名の踊りを見たりしました。

子どもたちは自分が知っている曲になると、前へ前へと移動して演奏者との距離は近くなり、目の前で楽器を見、音を聴きながら全身でリズムをとって楽しんでいました。

さわやかな青空のもと、公園いっぱいに元気な声が響きわたっていました。



きよしのずんどこぶし



日高音頭





もへいくん  
©くさか里樹

くらしの情報

# information



総務課	24-5113	教育委員会	24-5115	包括支援センター	24-5197	西部福祉館	24-4136
出納室	24-5111	議会事務局	24-7777	老人医療・国保(給付)	24-5112	土地改良区	24-5202
住民課	24-5111	健康福祉課	24-5112	能津出張所	24-5141		
建設課	24-5114	保健センター	24-7851	東部福祉館	24-5440		
産業環境課	24-4647	子育て支援センター	24-5665	東部児童館	24-5604		

## デマンドバス=予約型バス だより No.2



### デマンドバスもへいくんからの御礼とお願い



4月の利用者は73名  
(一便平均は1.9人)  
でした。  
ありがとうございます。

—でもね—

10人乗りのバスです。  
1便に5～6人乗って利用してほしいな…  
お友達も誘ってお出かけしてね。  
お願いします。



### 利用者の声



学校が終わってから  
長山田のプラウランド  
へ行くが。

足が痛うても  
あちこち行きたいがよ。  
近くまで来てくれるき  
助かっちゃうよ。



私らあ、ありがたいと  
思うちょります。  
歯医者へ行くに  
ぼっちり！！

### デマンドバスとは

電話予約を受けてから運行  
します。  
可能な限り自宅から目的地近  
くまで運行します。

### 予約の方法は

島崎ハイヤー ☎ 22-1123 へ電話して  
名前・電話番号・自治会名・行き先を言って予約してください。

※休日明けの予約は休日の前日  
月曜日の予約は金曜日  
平日は前日 } 15:00までに予約してください。

問い合わせ先 日高村役場総務課 ☎ 24-5113

## ★ 平成22年国勢調査の調査員を募集します

平成22年10月1日、全国で国勢調査が実施されます。

国勢調査は、総務省が5年ごとに行う大規模な統計調査で、日本国内に居住するすべての人及び世帯が対象となります。

この調査の実施にあたり、日高村で調査員として活動していただける方を募集しています。

活動期間	8月下旬～10月下旬（予定）
仕事の内容	調査員説明会への出席、担当調査区の確認、調査票の配布や回収等
身分について	調査期間中は非常勤の国家公務員
報酬及び待遇	国の基準に基づき支給されます。 調査活動中に災害にあった場合には公務災害補償が適用されます。
応募条件	* 日高村に在住で、20歳以上の健康な方 * 税務、警察、選挙に直接関係ない方 * 責任を持って最後まで仕事に取り組める方 * 調査で知りえた内容を守秘できる方
応募方法	総務課に申込書がありますので、記入の上、提出してください。 申込書には捺印が必要です。 後日、こちらから詳細のご連絡をさせていただきます。

提出先及び問い合わせ先 日高村役場 総務課 ☎ 24-5113

## ★ 6月の行政相談

日時 6月18日(金)  
13時～15時

場所 日高村社会福祉センター

行政相談員の中村宏一さんが、下記の仕事について、住民の皆様からの苦情や意見・要望等を受け、その解決や実現のお手伝いをしています。

- ①国・県・村の仕事
- ②JR・NTT等の特殊法人の仕事
- ③県や市町村が国の補助を受けて行っている仕事

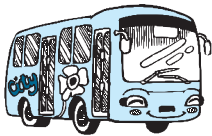
お気軽に  
ご相談ください。

問い合わせ先

日高村役場 総務課  
☎ 24-5113



## 「仁淀川親子ふれあいバスツアー」 参加者募集!!



仁淀川流域交流会議（流域の7市町村で構成）と仁淀川漁協では小学生の親子連れを対象にバスツアーを計画しました。

日程等は次のとおりです。

みなさまの参加をお待ちしております。

日時：平成22年7月4日(日)午前7時から 小雨決行  
ただし、台風、洪水の場合は延期（予備日7月11日）

集合場所：仁淀川漁協 いの町4055番地

参加対象：小学生の親子づれ

参加費：保護者1名につき500円

申込締切：6月21日(月)

### コース予定

- ・仁淀川見学
- ・親子鮎放流体験
- ・アマゴ釣り体験
- ・アマゴのつかみどり体験
- ・横倉山自然博物館見学

申込・問い合わせ先  
仁淀川漁協  
☎ 088-893-2300  
FAX 088-893-2338  
日高村役場総務課  
☎ 24-5113

## ★ 平成22年度防犯灯設置の 申請受付について

今年度も四国電力のサービス事業として防犯灯の寄贈があります。村でも予算を確保していますので、ご希望の自治会は、お早目に申請をお願いいたします。

- 1 申請期間 6月25日(金)
- 2 申請方法 総務課に申請書があります。  
申請は自治会長さんがおこなってください。捺印も必要です。

### 3 注意事項

- 防犯灯の設置については、四国電力の電柱への設置が基本ですが、NTT柱でも許可はできます。
- 申請者は自治会長さんをお願いします。
- 防犯灯設置後の維持管理（電気代、蛍光灯交換等）は自治会負担となります。

### 4 申請先及び問い合わせ先

日高村役場 総務課 ☎ 24-5113



今年、日下小学校6年生  
児童による演劇「隠し田」  
を須崎市立市民文化会館の  
大ホールで発表します。  
みんなで日下小学校の劇を見に行きませんか？



『全国生涯学習フォーラム高知大会 まなび  
ピア高知2010』150日前広域・広報事業

## 2010年高岡教育総合フェスタ

つなぐ 人・夢・笑顔  
～発信！とどけ高岡のおもい～

～出会い・ふれあい・学びあい～  
「再発見！高岡」



子どもたちの合唱、合奏、演劇、  
様々な展示・体験コーナーや地  
域産品の販売等地域ぐるみの教  
育フェスティバルです。

須崎市立市民文化会館

2010年6月27日(日) 9:30～

主催 高岡地区市町村教育委員会連合会 他

## 学校支援ボランティア募集 のお知らせ

### ◆ 学校支援ボランティアとは？

平成18年度に改正された教育基本法に基づき、子どもの教育支援に意欲がある地域住民の方が、学校の要請に応じて学校の教育活動や学校の環境整備等を支援するボランティア活動です。

### ◆ 学校支援ボランティアの活動の特色

「できる人が、できる時に、できること」を基本に支援活動を行っていくので、教育やボランティア活動に意欲と関心があればどなたでも参加することができます。

### ◆ 学校支援ボランティア活動例

登下校安全確保、学校行事支援、地域教育支援、学習支援活動、環境整備、部活動支援

### ◆ 学校支援ボランティア活動の狙い

地域住民の方と子どもたちが接する機会が増えることで、地域ではきずなが強まり地域の活性化や学校を中心とした地域づくりへ、また、子どもたちにはこの交流が健やかな成長につながっていきます。

今年は茶道の指導ができる方を特に募集しています。

ぜひ、自らの経験や知識を活かしてボランティア活動を行ってみませんか。

※ 登録の方法等詳細は広報のチラシをご覧ください。



## 6月は高知県の「男女共同参画推進月間」

高知県では、6月を「男女共同参画推進月間」と定めています。

男女共同参画というと、なんだかとても難しいことのように思っていますか？ 共同参画とは、「女だから」「男だから」という固定的な考え方にとらわれないで、男女がお互いに社会の対等なパートナーとして認め合う意識を持つことなのです。

では、具体的に男女共同参画をすすめるためには、どのようなしたらいいのでしょうか。

### ◎ 職場では

育児休業制度を利用したい男性の割合が3割を超えていることはご存知ですか？

でも、実際に男性の育児休業取得率は1.2%程度です。仕事優先の役割分担意識や男性が育児を取りにくい職場環境等多くの阻害要因がありますが、男性も女性も仕事と子育てがバランスよく行える職場づくりをすすめることが大切です。

男女共同参画とは、女性も男性もともに、一人の人間として尊重され、自分の意思と責任で自由に生き方を選択できる、多様な価値観を認め合える社会を目指そうとするものです。

### 問い合わせ先

高知県県民生活 男女共同参画課  
☎ 088・823・9651  
こうち男女共同参画センター・ソール

☎ 088・873・9100

◎ 家庭では  
結婚後や出産後も仕事を続ける女性が増えています。でも、家事、育児、介護等家庭生活のことは女性の仕事と考えていませんか？  
女性も男性も協力し合い家族全員が役割分担すれば、楽しみは、共有することで倍以上に、反対に負担は、みんなに分け合えることができます。いま一度、現在の家庭生活の役割分担を見直してみませんか？

## 6月は「食育月間」 毎月19日は「食育の日」です。

### “食育”をご存知ですか？

食育とは、さまざまな経験を通じて「食についての知識」と「食を選ぶ力」を身につけ、健全に食生活を行えるように育てることをいいます。

平成17年に「食育基本法」が策定され、具体的な推進に向けて毎年6月を“食育月間”としました。高知県では、毎月19日を“家族そろっていただきますの日”としています。

できる限り地域の食材を使い、家族で食事の準備をして、家族とそろってゆっくり食事をいただくことで、“食育”について、考えてみる機会にはいかがでしょうか。(中央西地区食生活改善推進協議会・中央西福祉保健所)



毎月19日は食育の日  
【家族そろっていただきますの日】です★



はやねちゃん



はやおきくん

©やなせたかし

## 「次世代のダイジェスト版」 「子育てリーフレット」を 作りました

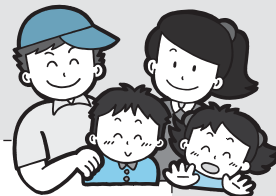
日高村では、次の時代の社会を担う子どもたちが健やかに生まれ、かつ育成される社会の形成を実現するために、「次世代育成支援対策推進法」の規定に基づき平成17年3月に「日高村次世代育成支援行動計画」を策定しました。

そして、健康福祉課が事務局となり、関係部局、関係機関、団体、地域等と連携を図りながら、総合的かつ効果的な計画の推進を図り、「日高村次世代育成支援対策地域協議会」において、次世代育成支援行動計画の進捗状況等の点検・評価を行いました。(行動計画の実施期間は、平成17年度から平成26年までの10年間としています。初年度からの5年間の前期計画とし、前期計画に関する必要な見直しを21年度に行い、平成22年度からの5カ年の後期計画を定めました。)

これについては、『日高村次世代育成支援行動計画（後期）日高村子どもプラン』と名付け、A4サイズのカラー8ページのダイジェスト版を5月号広報誌と一緒に配布いたしました。

また、計画点検の際、皆さんより「子ども達の情報を一覧できるものがあったら良いのに…」などのご意見をいただき、『子育てするならひだかむら!!』のリーフレットを作成しました。

『日高村次世代育成支援行動計画（後期）日高村子どもプラン』ダイジェスト版と『子育てするならひだかむら!!』のリーフレットは、各ご家庭に1部配布させていただくと同時に、村内外の主な場所に置いてあります。お役立てください。



### 問い合わせ先

日高村役場健康福祉課  
次世代育成支援担当まで  
☎ 24-7851 (保健センター)

# ★ 後期高齢者医療制度の平成22・23年度の保険料率が決まりました

後期高齢者医療制度では保険料率は2年ごとに見直しされます。平成22年度は見直しの時期にあたりますので、平成22年度・23年度の保険料率が次のとおり改定されました。

- 被保険者均等割額 48,931円
- 所得割率 8.94%

## ◆ 保険料の計算方法

保険料は一律に負担していただく「被保険者均等割額」と所得に応じて負担していただく「所得割額」を合計して被保険者個人ごとに算出します。

$$\begin{array}{|c|} \hline \text{年間保険料} \\ \text{(1人あたり)} \\ \hline \end{array} = \begin{array}{|c|} \hline \text{被保険者均等割額} \\ \text{48,931円} \\ \hline \end{array} + \begin{array}{|c|} \hline \text{所得割額} \\ \text{(総所得金額等 - 33万円) × 8.94\%} \\ \hline \end{array}$$

- 一人当たりの保険料の上限は50万円です。
- 総所得金額等とは総所得金額（公的年金等控除等を差し引いた額）と山林所得、土地建物の譲渡所得等の分離課税所得の合計です。

## ◆ 保険料の軽減

平成21年度の保険料の軽減措置は、平成22年度以降も継続されます。



### ● 【被保険者均等割額の軽減】

- 世帯主及び被保険者の総所得金額等（※）の合計額の状況により軽減の判定をします。

軽減の割合	軽減後の均等割額	同一世帯内の被保険者と世帯主の総所得金額等の合計額
9割	4,893円	33万円以下 被保険者全員が年金収入80万円以下（その他各種所得なし）の場合
8.5割	7,339円	33万円以下
5割	24,465円	33万円 + (24.5万円 × 世帯主以外の被保険者数) 以下
2割	39,144円	33万円 + (35万円 × 世帯の被保険者数) 以下

※ 公的年金収入の場合、年金収入額から公的年金等控除額に15万円を加算した額を差し引いた後の額で軽減の判定をします。

### ● 【所得割額の軽減】

- 被保険者本人の総所得金額等の状況により軽減の判定をします。

軽減の割合	被保険者の所得
5割 (所得割額の1/2相当)	保険料の賦課のもととなる所得金額（総所得金額等から33万円を引いた額）が58万円以下 ※ 年金収入のみの場合は収入額が211万円以下

### ● 【被用者保険の被扶養者であった方の軽減】

- 後期高齢者医療に加入する前日に被用者保険（協会けんぽ・共済組合・船員保険など）の被扶養者（扶養家族）であった方は、被保険者均等割額が9割軽減され、所得割額は賦課されません。

（注）同一世帯の中で、被保険者や世帯主の前年中の所得が決定できていない方がいる場合、保険料軽減判定ができませんので、所得申告をお願いします。



## 中市さんと「子どもの育ち」をお話しませんか♪

### 平成22年度から日高村地域活動支援センター 事業の中で新しい支援が始まります!!

日頃子育てについて「困っている」ことや、「接し方がわからない」「子どもとの遊び方がわからない」等々……。日頃悩んでいることを一緒に考えてみませんか。

中市さんの「お話」を交えながら、定期的に事業の内容や日程を広報でお知らせします。

6月・7月の実施については、下記のとおりです。

#### 【実施日時】

月	日	時間	
6	1日(火)・2日(水)	14:00~16:00	保健センター 24-7851
	8日(火)	14:00~16:00	日高村役場 24-5112
	7日(月)・15日(火)	10:00~15:00	日高村役場 24-5112
7	1日(木)	14:00~16:00	日高村役場 24-5112
	6日(火)・14日(水)・21日(水)	9:00~11:00	保健センター 24-7851
	5日(月)・12日(月)	10:00~15:00	日高村役場 24-5112

#### 【中市 真帆さん

(NPO法人Homo Ludens 理事長)の経歴】

玉川大学文学部芸術学科演劇専攻卒

劇団ひまわり俳優養成所講師20年

高知県ワークショップドラマ塾開始

コミュニティーFMレディオ湘南

「おはなしどんとはれ」DJ

朗読劇講師、アナウンサー等を歴任

日高村長山田「プラウランド」コーディネーター

#### 【実施場所】

次のいずれかのご希望場所で実施します。

- ・子育て支援センター（保健センター内）
- ・日高村役場
- ・プラウランド
- ・わのわ会

#### 【スタッフ】 中市 真帆（プレイアドバイザー）

村の保健師

子育て支援センター職員

#### 【申込方法】 電話で予約

#### 【問い合わせ先・申込先】

日高村役場

健康福祉課 障がい担当

☎ 24-5112

保健センター 子育て支援センター

☎ 24-7851

## ◆◆ 4月28日実施 献血にご協力ありがとうございました ◆◆

住所等	氏名	住所等	氏名	住所等	氏名	住所等	氏名
下分	青木 宏文	本郷	山田 雄也	ヘルパー ステーション 優花	西森 卓也	高知市	萩野 達也
〃	大崎 千江	沖名	竹田 陽一			〃	細川 尚則
〃	黒岩 芳彦	〃	鎮西 史子			日高村役場	青木 史
〃	三宮 力子	〃	森下 純男	日高村商工会	内田 知行	〃	安部 拓大
〃	戸梶 博史	加茂	奥本 啓二	日高村社会 福祉協議会	大谷 倫弘	〃	川村 正仁
〃	矢野千津子	〃	藤田 浩	コスモス農協	戸梶 義久	〃	杉本 恵
本郷	大和田博光	〃	正岡 京子	サンシャイン 日高	鳥飼 幸司	〃	谷本 勲
〃	柏井 康志	能津	岡本 敏子	いの町	尾崎 裕二	〃	西村 篤史
〃	長尾 和明	〃	矢野 武男			〃	藤岡 明仁
〃	中川 和哉	ヘルパー ステーション 優花	市川 裕嗣	高知市	坂本 靖	〃	増井 亜紀
〃	松岡 清子			〃	島田 穰	〃	松岡 一宏
〃	森下 卓也			〃	〃	〃	山本 秀昭

あなたにできる、手ごたえのある、とても役立つボランティアです!!

# 高知県要約筆記奉仕員養成講座

# 受講生募集!

要約筆記は、聞こえの不自由な難聴者・中途失聴者に対して、話し言葉を文字にしてその場で伝える通訳作業です。

講座では話の意図を正しくつかみ、速く、かつ読みやすい文章にまとめる技術を習得します。

## 基礎課程

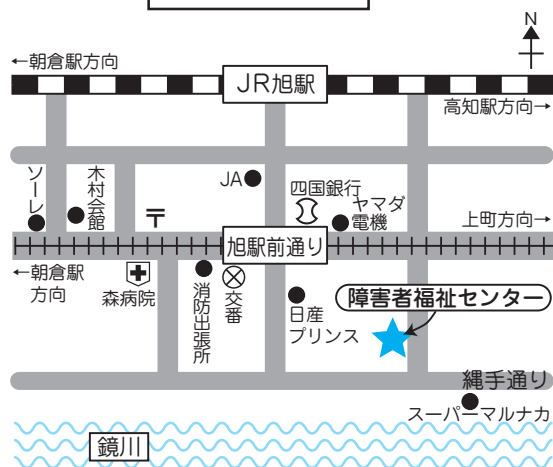
7月3日～9月18日（全11回）毎土曜 9:00～12:00

## 応用課程

9月25日～11月6日（全7回）毎土曜 9:00～12:00

- 場 所 高知市障害者福祉センター  
高知市旭町2-21-6 ☎ 088-873-7717
- 募集人数 手書き・パソコン 各コース15名
- 受講資格 講座終了後、要約筆記者として活動可能な方
- 受講料 テキスト代等実費 2,960円
- 締 切 り 平成22年6月28日(月)

### 会場の案内図



公共交通機関の利用をお願いします。

### 問い合わせ・申込先

特定非営利活動法人  
要約筆記 高知・やまもも  
廣田 ☎・Fax 088-842-2519  
松村 ☎ 088-843-0781  
Fax 088-840-5117  
E-mail: mienpa.4.5-25.21.30.mienpa@w3.dion.ne.jp



## 6月はひとり親家庭の申請月です。

ひとり親家庭医療費助成は、所得税が非課税世帯が対象です。

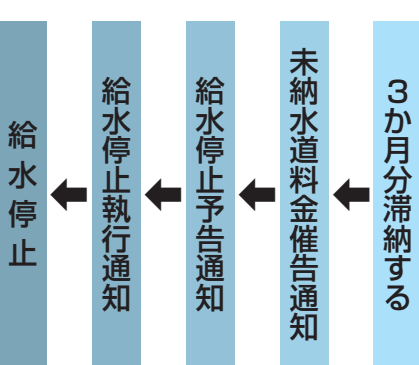
申請の翌月から適用になりますので、気を付けてください。

母子、父子ともに対象となります。



☎ 24-5114  
日高村役場建設課  
問い合わせ先

○納付書払いの方は、納付期限内にお支払いをお願いします。  
○口座引落の方は、月末が引き落とし日になっております。前日までに残高の確認をお願いします。



水道料金を3か月分滞納すると、日高村水道料金未納者に対する停水処分取扱要項第3条に規定される事務を実施しています。  
給水停止までの事務の流れ





## 日高村からのお知らせ

6月30日は、以下に記載の日高村村税（料）等の普通徴収（口座振替）の納付期限日となっています。期限までの納付（口座の残高確認）についてご協力をよろしくお願いいたします。

金融機関での納付は、コスモス農協・四国銀行・高知銀行の各支店の窓口で行えます。役場内のコスモス農協窓口の営業時間は（午前8:30～12:00、午後1:00～4:50）となっておりますのでご注意ください。

担当課	村税(料)等
住民課	国民健康保険税(3期)
健康福祉課	介護保険料(3期)・保育料(6月分)
建設課	水道料(5月分)・住宅家賃(6月分)

※納付忘れ等を防ぐ為にも、便利な口座振替制度のご利用をお願い致します。口座振替のできる金融機関は、四国銀行・高知銀行・コスモス農協・ゆうちょ銀行です。通帳と印鑑をご持参の上、各金融機関の窓口において手続きができます。

お支払いに関するお問い合わせは、日高村役場（☎24-5111）各担当課（係）までお願いします。



## 村内一斉清掃について

### 6月27日(日) 小雨決行

<6月最終日曜日>

本年も6月1日～6月30日を環境月間と定め、6月27日(日)には**村内一斉清掃**を実施致します。つきましては、村民一人ひとりが安全快適な環境づくりに参加協力をお願い致します。

## ゴミを燃やさないで

### 家庭のゴミは分別して指定された日に収集場所へ出してください

ゴミの野外焼却（野焼き）は一部の例外を除いて、法律で禁止されています。

ゴミを燃やすと、悪臭や煙による近隣住民とのトラブルだけでなく、ダイオキシン類等の有害物質を発生させ、健康への影響も心配されます。

21世紀の子どもたちのためにも家庭ゴミを野外焼却することはやめましょう。

### 問い合わせ先

中央西福祉保健所 環境課 ☎0889-22-1286  
日高村役場 産業環境課 ☎24-4647

## 大手・搦手

大手（大手門）・搦め手（裏門）にちなんで編集委員が所感・雑感をあらゆる方角から述べるコーナーです。

気象の急変・異常の今春、ついテレビの前で過ごす時間が多かった。たまたまテレビを見ていて、老公（水戸黄門）が文書に署名した、梅里の文字から、吉川英治の小説、梅里先生行状記を連想した。この本を読んだのは、多分中学生の頃だったと思う。自然の

なりゆきで、昭和の初期からはじまる、動乱の15年間に回想してみたい。この15年間は僕の少年時代がすっぽり入る。

81年前昭和4年僕はこの世に生を受けた。満州事変は6年、上海事変は7年、日支事変は12年、太平洋戦争16年、降伏・敗戦は20年、これで終戦となる。昭和12年から敗戦まで政府は事変の始末をようつけぬまま、英米等連合国に対し戦争をしかけたのだった。

日支事変・太平洋戦争については、僕自身の心身での記憶は多いが、まだ幼く若く、この負け戦のことは戦後の出版物などで主に自習した。

戦後一億総懺悔と言ったのはジャーナリストの犬養健一だった。16歳の少年も、赤ちゃんも懺悔か？と思ったものだ。

「……から……」「たら……」など後悔のにじむ感じで嫌だが『馬鹿な戦をはじめなかったら一番良かった』普天間も辺野古ももっと静かであつたはずだ。  
(参)

## 戸別所得補償モデル対策の 受付が始まりました

我が国の食料自給率向上と農業の再生  
を目指す対策です。

### 水田農家の皆様へ

加入申請期限は、6月30日です。

〈受付（提出）窓口〉

J A コスモス地域水田農業推進協議会  
(☎ 22-7823)

または、高知農政事務所  
(高知市本町4-3-41 ☎ 088-875-2153)

詳しくは中国四国農政局戸別所得補償制度  
[http://www.maff.go.jp/chushi/sesaku/  
kobetu\\_hosyo/index.html](http://www.maff.go.jp/chushi/sesaku/kobetu_hosyo/index.html)

高知農政事務所より

## 全国一斉 「子どもの人権110番」 強化週間

学校や家庭、友達関係の  
悩みごと等相談を受け付け  
ます



相談無料、秘密厳守

期間 平成22年6月28日(月)～7月4日(日)

時間 平日 8:30～19:00まで  
土日 10:00～17:00まで

場所 高知地方法務局人権擁護課  
(高知市小津町4-30)

☎ 0120-007-110 (フリーダイヤル)

高知地方法務局より

## 10月入校の職業訓練生募集

兵庫県伊丹市にある国立県営兵庫障害者職業能力開発校では、身体障害者で平成22年10月入校の職業訓練生を募集します。

詳しくは下記の連絡先又は居住地を管轄する公共職業安定所（ハローワーク）にお問い合わせください。

- 1 募集対象者  
身体障害者
- 2 募集科目と募集定員  
オフィスワーク事務科後期生 15名
- 3 受付期間と選考日

入校時期	受付期間	選考日
10月入校	6月21日(月)～ 7月22日(木)	8月4日(水)

- 4 その他  
授業料は**無料**です（ただし、教科書代等は自己負担）  
通校が困難な方については、校内に**寮設備**があります。
- 5 連絡先  
〒664-0845 兵庫県伊丹市東有岡4-8  
国立県営 兵庫障害者職業能力開発校  
☎ 072-782-3210 FAX 072-782-7081  
<http://www.hyoushou.jp/>

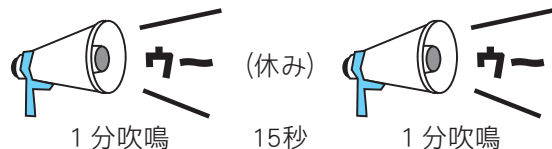
国立県営職業能力開発校より

## 四国電力（筏津ダム） からのお願い

今年も出水シーズンを迎え、ダムから放流<sup>\*</sup>する機会が多くなります。

ダムから放流するときは、あらかじめサイレンを鳴らしてお知らせしますので、川を利用される方は、増水に注意くださるようお願いいたします。

### サイレンの鳴らしかた



筏津ダム放流量等の情報は、フリーダイヤル（無料）で24時間放送しておりますので、ご利用ください。

フリーダイヤル **0120-26-3679**

※四国電力筏津ダムは発電専用であり、ダムへ流れ込んできた水を発電に使用しますが、雨等で最大発電を越える水が流れ込んできた場合は、ダムから放流することとなります。

四国電力株式会社 筏津ダム管理所  
☎ 0889-26-1173



# 水稲共同防除に対するご協力のお願い



詳細はNOSAI中央までお問い合わせください。 ☎ 24-5611

この共同防除は、農家の皆様はもとより、防除所、村役場、農業改良普及センター、農協等の協力を得て実施しております。液剤散布の方法により少ない農薬を効果的に使用することで、地域の環境保全にもつなげたいと考えて行うものです。

本年度も圃場整備区域内の水稲一斉防除を下記の日程により予定しております。

NOSAI中央より

中央農業共済組合、井ノ峯、九頭、本郷、沖名下、沖名上・中、下分、防除班

## 共同防除予定表

防除地区	1回目	2回目	3回目	4回目	5回目
下分	6/26 朝全	7/17 朝全	8/21 朝普	9/4 朝普	
本郷	6/30 朝早	7/15 朝早	8/7 朝普	8/27 朝普	
井ノ峯	7/2 晩早	7/20 晩早	8/17 晩普	9/1 晩普	
沖名上・中	6/27 晩早	7/14 晩早	8/1 晩普	8/25 晩普	9/4 晩普
沖名下	6/29 朝早	7/14 朝早	7/21 朝普	8/20 朝普	
九頭	6/25 朝早	7/16 朝早	8/13 朝普	8/31 朝普	

## 作業時間

朝の部 午前3時頃～9時頃  
晩の部 午後5時頃～10時頃

早=早期稲  
普=普通期稲  
全=両方

共同防除日程は天候等により、変更になることがあります。

ご協力をお願い致します。また散布に際しましては、十分注意をして実施しますが車輜、洗濯物、ベツト等は格納くださるようお願いいたします。

## ・各コース 受付 10:15～ 実施時間 AM 10:30～ AM 11:30

教室名	開催期間	定員	受講料	講師
水中ウォーキングコース	H22年7月7日～H22年9月29日 毎週水曜日(全13回)	30名	5,200円	健康運動指導士 池澤 康輔
アクアビクスコース	H22年7月1日～H22年9月30日 毎週木曜日(全13回)		5,200円	健康運動指導士 中山 眞紀
7月体験コース	H22年7月2日～H22年7月30日 毎週金曜日(全5回)		2,000円	健康運動指導士 中山 眞紀
8月体験コース	H22年8月6日～H22年8月27日 毎週金曜日(全4回)		1,600円	健康運動指導士 中山 眞紀
9月体験コース	H22年9月3日～H22年9月24日 毎週金曜日(全4回)		1,600円	健康運動指導士 中山 眞紀

※体験コースは、水中ウォーキングとアクアビクスの基本を体験できるコースです。  
※祝日は教室を開催致しません。ご了承ください。

【参加資格】 医師から運動の中止または制限を受けていない方で18歳以上の方

【申込方法】 申込用紙に必要事項を記入し、「いやっし～土佐」受付に受講料金と一緒に持ちください。

【注意事項】 各教室、開催日の前日までに受講希望者が少数の場合は開催致しません。ご了承ください。詳しくは、右記までお問い合わせください。

申込み・問い合わせ先  
健康増進施設 「いやっし～土佐」  
〒781-1111 土佐市北地2290番地  
☎ 088-852-7618 担当：池澤、江淵

健康増進施設「いやっし～土佐」より  
いやっし～土佐「水中運動教室」のお知らせ

## 10月生募集の お知らせ

放送大学では平成22年度  
第2学期（10月入学）の学  
生を募集中です。

放送大学はテレビ等の放  
送を利用して授業を行う通  
信制の大学です。

心理学・福祉・経済・歴史・  
文学・自然科学など、幅広  
い分野を学べます。

出願期間は8月31日まで。  
資料を無料で差し上げて  
います。

お気軽に放送大学高知  
学習センター（☎0881  
84314864）までご  
請求ください。放送大学  
ホームページでも受け付け  
ております。



## 大雨時の通行止めの協力お願い

下記区間は、**落石や土砂崩れの恐れ**により、**大雨**の場合**通行止**とな  
ります。

通行止め時にはこの区間内への進入ができません。

通行止めの解除は、雨がやんでから2時間以上経過し、パトロールにより安全を  
確認したあととなります。ただし、夜間は十分な安全確認が出来ませんので、翌朝にパトロー  
ルを行い安全を確認したあとで解除になります。

皆様のご協力をお願いします。



### ◆ 全面通行止めとなる区間と条件

高知県越知町横倉～高知県仁淀川町森山（20.3km）	（通行止め条件） ：連続雨量250mm
高知県仁淀川町森山～愛媛県久万高原町中津（6.7km）	：連続雨量250mm
愛媛県久万高原町中津～愛媛県久万高原町柳井川（6.1km）	：連続雨量250mm

### ◆ 迂回路について

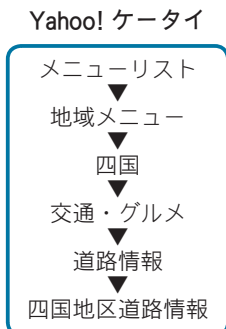
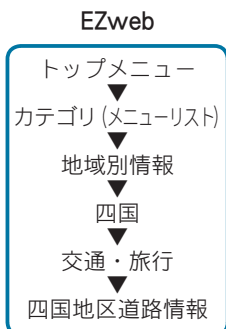
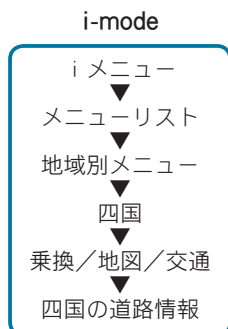
国土交通省が指定する迂回路は**ありません**。なお、他の道路も大雨による落石や土  
砂崩れの危険性もありますので、道路情報を十分に確認してください。

### ◆ 道路情報の問い合わせ先

国道33号	佐川国道維持出張所	(0889)22-1022
国道32・33・55・56号	土佐国道事務所	(088)884-0359
上記以外の国道、県道	高知県土木部道路課	(088)823-1111
高速道路	西日本高速道路(株)四国支社	(087)823-2111

### ◆ 携帯電話での道路情報提供

※降雨状況も確認できます。



2次元バーコードから  
アクセス▼▼▼▼



# 待ちに待った修学旅行、楽しい遠足…



日高中学校では、毎年5月に修学旅行と遠足を実施しています。

2年生は、5/11から5/14までの3泊4日の日程で、京阪神方面に行きました。この修学旅行に向けて、「みんなで協力し、楽しい思い出をつくりながら学習する」をテーマに1年生の3学期から準備に取り組み、ルールづくりや集団訓練、震災学習や京都の自主研修に向けて事前学習を重ねてきました。あつという間の4日間でしたが、一人ひとりにとって充実した、とてもよい思い出となった修学旅行でした。

## 日高中学校

★京都の自主研修では、班の人のいろいろなお寺を回って楽しかったです。今まで京都はもちろん、金閣寺とか有名なお寺に行ったことがなかったから、すごく勉強になりました。行ったお寺は全部がすごく、「君が代」に出てくるさざれ石も観ることができました。これはすごいことだと思いました。観て一番スゴイと思ったお寺は、やはり金閣寺です。他のお寺も教科書に出ていたりして、いろいろお寺だけれど、金閣寺は本当に金色で感動しました。すごい思い出になりました。

USJでは、すごく楽しかったです。友だちと一緒にまわって、いろいろなアトラクションで遊びました。一番良かったのは、新しくできたものすごく良かったです。一番怖かったのは、とても大きなジェットコースターでした。こんな怖いのに乗ったことは今までになかったので、死ぬかと思いましたが、隣にいた友だちとは、

もよく分かりました。実際にすごい地震を経験している語り部さんのお話は、そのときの様子がたくさん聞けたので、もしもの時は役に立つと思いました。ここに来てはじめて地震の怖さがすごく分かりました。こんなに怖いものだとは思っていませんでした。来てよかったと本当に思いました。

修学旅行はすごく楽しかったです。このメンバーで行くことにはもうないから、すごく良い思い出になりました。

(2年生感想)



語り部さんによる震災学習



清水寺にて記念写真

1・3年生は、5/14に遠足があり、野市動物公園、秦山公園に行きました。

遠足の目標は、仲間を大切にしたい人間関係づくり

●公共のルールとマナーを意識した行動

●思い出の共有と共通の感動体験

の3つです。行き先が同じだったので、混雑しないように、1年生は秦山公園から野市動物公園へ、3年生はその逆の順で行きました。この日は天気もよく、みんなの笑顔がはじけた遠足になりました。

★今日は遠足でした。秦山公園の赤いぐるぐるの滑り台がおもしろかったけれど、静電気がいっぱい起こりました。ローラー滑り台もおもしろかったです。白いトランポリンもおもしろかったです。のいちでは、プレーリードッグがかわいかったです。リスの小道を歩きたかったけれど、歩けなくて残念でした。

(1年生)

★今日は遠足でした。野市動物公園と秦山公園で、マシユマロ山(トランポリン)がとても楽しかったです。このメンバーで(遠足に)行くのは最後なので、ちょっと寂しいです。

(3年生)



7月 は 日 下 小 学 校 だ す



# コスモス文庫通信

4月の入館者数 **498人**

## 雑誌コーナーが充実しました!

レストラン高知様よりご寄贈いただいている雑誌に加えて、今年度から定期購入で新しく11誌が加わりました(月刊誌は6月号より)。最新号は館内閲覧のみですが、以下のタイトルが毎月楽しめますのでぜひご利用ください。  
 ◆ダ・ヴィンチ◆Newton◆文藝春秋◆日経PC21◆MONOQLO◆NHK ためしてガッテン◆母の友◆Sports Graphic Number◆天然生活◆Baby-mo◆JUNON

## 地域振興のヒント、あります

県下で盛り上がっている産業振興の動き、村内でもいろいろな活動があるようですが、図書館では県立図書館の協力貸出も得て「闘う農・商・工」と題し、産業・地域振興に関する本を展示中です。ビジネスに役立つ情報を見つけにいらしてください。



## 6月の予定

6/16(水) 15:30~16:00 おはなし会 (日高読もう会)  
 6/19(土) 10:00~15:00 県立図書館の移動図書館  
 11:00~11:30 おはなしの森 (朗読ひだか)

## 6月の展示

(一般書)「物語で旅する四国」「闘う農・商・工」  
 (児童書)「わんにゃんだいすき★6がつはねこだにゃん」

## 新着図書

一覧は「図書館回覧板」や教委HPに掲載  
 「天地明察」沖方丁 / 「マドンナ・ヴェルデ」海堂尊  
 「不等辺三角形」内田康夫 / 「龍馬伝」福田靖  
 「珍獣ハンターイモトの動物図鑑」 ほか

## ◆図書館利用案内◆

- 開館時間 午前10時~午後6時
  - 休館日 月曜・祝日・最終日曜・年末年始
  - 貸出 ひとり5冊まで、2週間
- 日高村本郷192 ☎20-1533  
<http://www.kochinet.ed.jp/hidaka-v/>



## 一緒にやりませんか! 本のフィルム貼り 6/16(水) 10~12時

2月に図書館ボランティア講座で、「本の装備」を体験してもらいましたが、図書館の本には透明なフィルムを貼って傷まないように大切にしています。その作業をご一緒にやりませんか? 講座受講生はもちろん、興味のある方は直接お越しください。中学生も一緒に作業をします。

6/15~19は、佐川中学校の生徒が職場体験学習中!



5月のおはなしの森

## 春のおわかれ遠足

心配していた天気もなんとか晴れ、楽しみにしていた子ども会『春のおわかれ遠足』に行ってきました。

中学生は3月21日に鷲羽山ハイランドへ、小学生は3月28日にとくしま動物園と隣にあるファミリーランドへ行きました。今年度最後の子ども会活動は、みんな笑顔で良い思い出となりました。

一年間ご協力くださいました、保護者の方、地域の皆様ありがとうございました。平成22年度も子ども会活動をよろしくお願い致します。



### 若竹子ども会 (中学生) 遠足



### 若葉子ども会 (小学生) 遠足







○御朱印の乾くを待てぬ徒遍路  
歩いて霊場を巡拝する人を徒遍路という。四国八八か所では、全行程約一四〇〇キロ、徒歩だと最低四〇日以上かかるといふ。各霊場での納経帳への朱印が乾くのを待っている間はない。

伊野部哲也

○金時を毎日背負ふ鯉のぼり  
晴れた五月の空に靡く鯉幟はおらかで清々しい。  
強健と武勇の象徴である童姿の金時を背に乗せた鯉幟であれば尚更である。  
この句のユーモアがいい。

中山 美根

仔細あることなど知らね子が遍路  
叱られてまたたんぼの花を摘む  
牡丹の雨の重さに耐へてをり  
老鶯の一声遠く風となる

駒木 基克  
柏井 皓子

橋詰登志子  
遍路終へ一寸ちびし遍路杖  
緋牡丹の一輪だけの風格に

北添 正子  
遍路さん行きかふ人に声かけて  
ぞくぞくと白装束の遍路さん

中村 梅子  
胡瓜苗産毛大事に植ゑにけり  
つれだちて来て菜園に消えし蝶

濱田 幸  
遍路杖清め明日も無事願ふ  
薫風やサイクリングを何処までも

岩村 さと  
一年生嬉しい顔に春の風  
亡き人にこの世で会へぬ春遍路

島田 瞳  
川風に草の匂へる遍路道  
書を終へて筆先洗ふ春の水

鎮西 美緒  
子遍路に接待をする寺の店  
満願のお寺に数多遍路杖

浜田 博子  
団参のバスを遣り過ぐ徒遍路  
雑魚寝てふ心のほぐる遍路宿

川瀬 晴恵  
札所へと急ぎ足なる徒遍路  
一人子の誕生日なる五月来ぬ

池野いちび  
子遍路の母に凭れて眠りけり  
誰にでも懐く小犬の遍路宿

俳句教室

コスモス

寸評 いちび

○初蝶の勢ひあまる早さかな

山本真知子

蝶は四季を通じて見かけますが、春に初めて見るのを「初蝶」といい、春の訪れを感じさせます。その初蝶が、思ったより力強く、早く飛ぶのでおどろいているのです。

○満水のダム湖一面花筏

寺田 信子

桜の花びらが散って、水に浮かんでいるのを、「花筏」といいます。あふれるばかりに水が溜ったダム一面に、桜の花びらが浮かんでいるのは、目を見張るような美しさです。

花咲けば人は集いて花の下  
よき日和いづこの山も花盛り

吉本 憲司

デパートの屋上よりの山桜  
ジェット機の一線の雲春の宵

山中 芳子

風流なボートより見る山桜  
どこからか練香匂ふ墓そうじ

野村 近子

グランドで年に一度の花見会  
氏神のひときは目立つ桜かな

谷岡 葉子

俳句教室

興味のある人は、ぜひご参加ください!!  
初心者ももちろん大歓迎。  
次回予定 平成22年6月7日(月)  
兼題「蛙かえる」

マーク 日記



土佐弁ミュージカル  
来てくれておおきにでえ。

The musical is over for now I spent almost every weekend from February through April practicing for the Tosaben musical. We had good times and great times. I learned tons of Tosaben while learning my lines and while listening to everyone else. Now that its over and I have free time it feels a bit strange. Thanks to everyone who came to see it and who donated! We will be able to sponsor two students studying abroad this year.

こんにちわみなさん!

3月から4月にかけては、ほとんどの週末が土佐弁ミュージカルの練習やった。う〜ん! 忙しかった。そりゃあ、まっこと目がまいよった。

忙しかったけど、こじゃんとえい時間やったちや。自分のセリフを覚えたり他の人のを聞いたりして、おかげさんで土佐弁の調子を覚えれたちや。ほんまによかった。今は、全部が終わってから妙に変な感じがするがよ。一安心といったところかえ。

それにしても、みんなあが見に来てくれて、募金もしてくれてほんまにおおきにでえ。そのおかげで、2名も今年外国で勉強する生徒を応援することができるきねえ。ほんまに、ありがとうございました。(かなり大きさに翻訳した土佐弁バージョン)

ALT Mark



日高村で見られる特徴的なトンボを、季節に応じて、紹介するコーナーです。(社)トンボと自然を



第3回

## ミナミヤンマ

全長80～85mm

全長80～85mm、体の大半が黒色で胸部と腹部に黄色の縞や斑紋があります。主に、海岸から遠くない緩やかな溪谷に棲み、成虫は5月下旬から7月下旬にかけて見られます。メスの翅(はね)の様子が地域によって異なり、足摺岬周辺のものには4枚の翅それぞれの前縁に沿って黒褐色の太い帯が現れていますが、四万十市から須崎市あたりにかけて見られるものではこれが細くなり、日高村から徳島県にかけて見られるものの大半ではこれがすっかり消えています。ちなみに、沖縄には翅全体が真っ黒になったカラスヤンマが住んでいます。何と言っても、上昇気流を捉え谷間の空間をグライダーのように滑空する優雅な飛翔こそが、ミナミヤンマ最大の魅力です。群飛する習性もあり、渋川では10年ほど前まで数百に及ぶ大群飛を見ることができました。雑木林の成長や減反などによって個体数が激減した同地では、有志の皆さんの努力によって数年前から大掛かりな環境改善活動が展開されています。愛好家の間で、高知の日高と言えば「無斑型ミナミヤンマ」。その存在価値は文化財級といっても過言ではないでしょう。

